

## O Koalici



Neformální sdružení Koalice nevládních organizací pro Naturu 2000 působí v České republice již od roku 2003. V současnosti Koalici tvoří 18 aktivních členských organizací, které v rámci svých možností spolupracují v otázkách týkajících se Natury 2000. Členství v Koalici je otevřené pro všechny NNO, jež chtějí přispět k ochraně Natury 2000.

[www.koalicepronaturu.cz](http://www.koalicepronaturu.cz)

## O projektu

Koalice v současné době realizuje projekt "Posílení role NNO při ochraně soustavy Natura 2000", podpořený grantem z Islandu, Lichtenštejnska a Norska v rámci Finančního mechanismu EHP a Norského finančního mechanismu prostřednictvím Nadace rozvoje občanské společnosti. Projekt probíhá od července 2008 do června 2010.

Nositelům projektu je DAPHNE ČR – Institut aplikované ekologie. Informace o tomto projektu lze nalézt na webových stránkách Koalice.

Cílem je ustanovit funkční a dlouhodobě udržitelný program spolupráce nestátních neziskových organizací při praktické ochraně lokalit soustavy Natura 2000. V rámci projektu věnujeme pozornost lokalitám postiženým změnou hospodaření nebo absencí managementu.

Členské organizace Koalice sledují v České republice celkem 50 vybraných lokalit. Je zjišťován výskyt předmětů ochrany, jsou navrhovány zásady vhodného managementu a zpřístupňovány informace určené veřejnosti.

## Kontakt

Mgr. Lenka Vokasová  
DAPHNE ČR - Institut aplikované ekologie



Husova 45, 370 05 České Budějovice  
tel.: +420 602 750 309  
e-mail: [lenka.vokasova@daphne.cz](mailto:lenka.vokasova@daphne.cz)

[www.daphne.cz](http://www.daphne.cz)  
[www.koalicepronaturu.cz](http://www.koalicepronaturu.cz)



Podpořeno grantem z Islandu, Lichtenštejnska a Norska v rámci finančního mechanismu EHP a Norského finančního mechanismu prostřednictvím Nadace rozvoje občanské společnosti.

Fotografie modráška očkovaného: Marek Vojtíšek



## Modrásek očkovaný Maculinea teleius



# Modrásek očkovaný

*Maculinea teleius*

Modrásek očkovaný patří mezi vzácné motýly našich luk, které jsou chráněny na české i evropské úrovni. Na úbytku populací tohoto druhu je dobře vidět, že biologická rozmanitost je zásadně ovlivňována změnami podoby a způsobu využívání naší krajiny.



## Jak modráska poznám

Modrásek očkovaný z čeledi modráskovití (*Lycaenidae*) má v rozpětí křídel 34 až 38 mm. Rub křídel je zbarven světle s výraznými černými tečkami. Svrchní strana křídel je modrá s hnědými okraji, u samiček hnědá barva převažuje. Je podobný modrásku bahennímu (*Maculinea nausithous*) a modrásku hořcovému (*Maculinea alcon*), od nichž se liší počtem a rozložením černých skvrn.

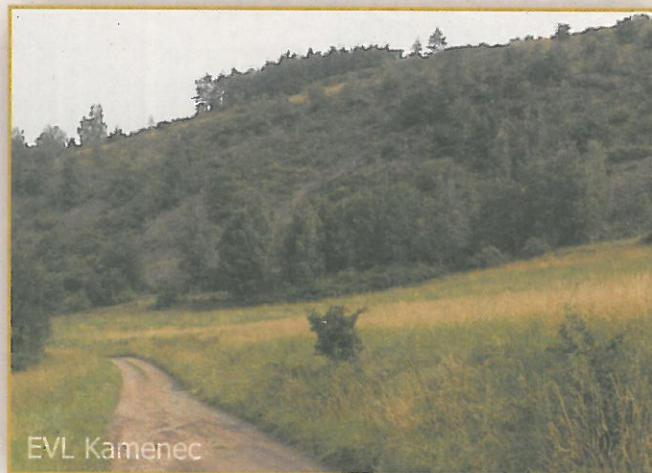
## Kde a kdy se s modráskem mohou potkat

S modráskem očkovaným se můžeme setkat v Evropě a Asii od Francie po Koreu a Japonsko, jeho rozšíření je ovšem ostrůvkovité. Dříve byl dosti hojný, ve druhé polovině 20. století však z řady míst ustoupil – v rámci celé Evropy došlo jen ve

druhé polovině 20. století k poklesu o 20-50%! Početnost klesá u nás, v Jižních Čechách a na jihovýchodní Moravě v Bílých Karpatech je stále poměrně hojný, jinde spíše vzácnější.

Stanovištěm modráška očkovaného jsou tradičně využívány různorodé vlhké louky, dokáže osídlit i příkopy u cest a podobná stanoviště, podmínkou je přítomnost živé rostliny krvavce totenu (*Sanguisorba officinalis*) a hostitelských druhů mravenců.

S dospělými motýly se můžeme setkat od konce června do srpna.



## Jak vypadá životní cyklus modráška

Průměrná doba života dospělců je jen 2-3 dny. Většina motýlů zůstane celý život na jedné lokalitě, někteří ale mezi jednotlivými lokalitami výskytu druhu přeletují, byť spíše na kratší vzdálenosti (cca 100 m). Samičky kladou vajíčka na květní hlávky krvavce totenu. Housenky se na krvavci živí asi 3 týdny. Poté, co vypadnou na zem, jsou nalezeny dělnicemi mravenců rodu *Myrmica* a odneseny do mraveniště, kde se vyvíjejí 10 nebo 22 měsíců a živí se larvami a kuklami mravenců. V mraveništi se housenky i zakuklí.

Mravence k nevýhodné „adopci“ housenky přimějí pomocí směsi cukrů a aminokyselin, které vylučují ze žláz, a napodobováním tvaru těla mravenčích larev. V jednom mraveništi se může vyvinout jen několik housenek.

## Co modráška ohrožuje

- zarůstání náletem či invazními druhy celoplošné sečení nebo pastva, popř. sečení nebo pastva v nevhodném termínu,
- změny vodního režimu (vysušování vlhkých luk), terénní úpravy,
- zmenšování rozlohy vhodných biotopů (výstavba, orba, skládky, skrývky) používání hnojiv a biocidů,
- změny ve využívání pozemků (zalesnění, převádění luk na ornou půdu).

## Co modrásek k životu potřebuje

- uchování charakteru vlhkých luk – nepřipustné je: zalesňování, zarůstání náletem, změny vodního režimu, chemické zásahy,
- krajina jako mozaika různě obhospodařovaných ploch, tradiční, šetrné, způsoby hospodaření kosení obhospodařovaných luk nejpozději do 15. června.

## Jak modráška chráníme

Modrásek očkovaný patří k ohroženým druhům naší přírody. V České republice byl zařazen mezi zvláště chráněné druhy v kategorii silně ohrožený a v Červeném seznamu je uveden v kategorii zranitelný. Patří i mezi druhy uvedené v evropské směrnici o stanovištích a je chráněn Naturou 2000.

Kde si mohou najít další informace

[www.natura2000.cz](http://www.natura2000.cz)