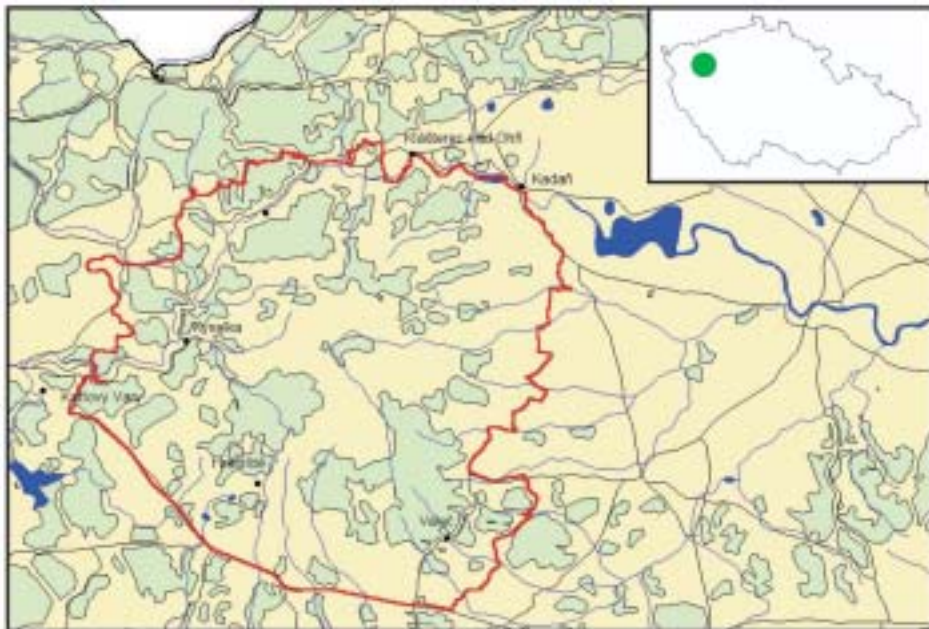


# Doupovské hory

významné ptačí území roku 2003



## Doupovské hory – významné ptačí území roku 2003



vodní plochy a toky



lesní porosty



bezlesemé oblasti

**Kód IBA: Česká republika - 004**

*jednoznačný identifikační kód území*

**Kategorie IBA: A1, B2, B3**

*účet kritérií, podle kterých byla lokalita vybrána jako významné ptačí území*

**Okres: Karlovy Vary, Chomutov, Louny**

*okresy do jejichž katastrů významné ptačí území zasahuje*

**Lokalizace: 50°15' N 13°10' E**

*středová hodnota umístění lokality*

**Rozloha: 62 223,6 ha, chráněno 0,4 %**

*celková rozloha území a procento jeho rozlohy, které je chráněno národní legislativou*

**Nadmořská výška: 280–928 m**

*rozsah nadmořské výšky pro celé území*

**Doupovské hory** leží na pravém břehu řeky Ohře, jen velmi malá část mezi Ostrovem nad Ohří a Perštejnem zasahuje i na břeh levý. Jsou vklíněny mezi Sokolovskou a Mosteckou pánev. Svým severním okrajem se dotýkají Krušných hor, z jihu jsou ohraničeny Karlovarskou vrchovinou a Plzeňskou hornatinou. Plochá sopečná hornatina Doupovských hor je jednotný horský celek, který vznikl rozčleněním mohutného třetihorního stratovulkánu o průměru 30 km a který zaujímá plochu asi 650 km<sup>2</sup> (Doupovský bioregion má rozlohu 674 km<sup>2</sup>). Geomorfologicky se Doupovské hory dělí na tři celky – Hradištskou hornatinu, Jehličenskou hornatinu a Rohozeckou vrchovinu. Původní vegetační kryt tohoto území tvořily v minulosti převážně květnaté bučiny. Poměrně rozsáhlé zbytky těchto lesních porostů se zachovaly dodnes a nalezneme je především na prudkých svazích průlomového údolí Ohře mezi Kyselkou a Kadaní. Bukové porosty, místy pralesovitého charakteru porůstají také úbo-

čí Pustého zámku. Bylinné patro je druhově velmi pestré. Větráním a rozpadem vznikla rozsáhlá suťová pole, která dnes mají větší charakter suťových lesů. Pro Doupovské hory je nejtypičtější, a to hlavně v centrální části, mozaika travinobylinných společenstev, porostů keřů a listnatých lesíků, které vznikly sukcesí na opuštěných a neobhospodařovaných původních zemědělských plochách. Vodní plochy se vyskytují v omezenější míře při okrajích oblasti. Přesto však patří mezi významné ornitologické lokality. Část území je v současnosti využívána jako vojenský výcvikový prostor.

#### Zastoupení jednotlivých typů prostředí

lesy (listnaté, původní jehličnaté, smíšené)	30 %
křoviny	15 %
louky (vlhké a mezofilní)	20 %
mokřady (vodní plochy, vodní toky, pobřežní vegetace)	5 %
skály (skalní výchozy, sutě)	5 %
ostatní (obhospodařované louky, orná půda, ruderál)	5 %

*Doupovské hory – okolí Pustého zámku*





*Krajina v okolí Žďáru*

*Přírodní rezervace Vinařský rybník*



## Ochrana území

V celé oblasti se v současné době nachází řada zvláště chráněných území vyhlášených podle zákona č. 114/1992 Sb., o ochraně přírody a krajiny. Většina jich leží po obvodu mimo vojenský výcvikový prostor. V současné době jsou navržena i některá další přírodovědně velmi hodnotná území. A to i v centrální části Doupovských hor .

### Národní přírodní rezervace

#### Úhošť (206 ha)

Předmětem ochrany jsou zde lesostepní a stepní ekosystémy na svazích geomorfologicky nápadné tabulové hory Úhošť, s výskytem řady zvláště chráněných druhů rostlin a živočichů, včetně vzácných druhů hmyzu. Rezervace reprezentuje typické biocenózy Doupovských hor.

*Flora:* tařice skalní, bělozářka liliovitá, hvozdík sivý, pětiprstka žežulník, koniklec luční, několik druhů kavylů, lilie zlatohlavá, plamének přímý, kruštík širolistý, vstavač mužský.

*Zoláště chráněná území jsou v terénu označena tabulí se státním znakem*

*Fauna:* ještěrka obecná, ještěrka živorodá, užovka hladká, zmije obecná, výr velký, jestřáb lesní, lelek lesní, sluka lesní, linduška lesní, tuhýk obecný, krutihlav obecný, datel černý, jezevec lesní, kuna lesní, srnec obecný, stepník rudý, otakárek ovocný a xerothermní měkkýši oblova drobná a drobníčka.

### Přírodní rezervace – 5 (292 ha)

#### Ostrovské rybníky (62 ha)

Ochrana soustavy osmi rybníků s lužními porosty a navazujícími mokřadními společenstvy. Významné hnízdiště vodního ptactva.

*Flora:* prstnatec májový, tolíje bahenní, úpolín vyšší.

*Fauna:* čolek obecný, skokan skřehotavý, zmije obecná, potápka roháč, chřástal vodní, bekasina otavní, ledňáček říční, rákosník velký, rákosník proužkovaný, strnad rákosník.

#### Vinařský rybník (15 ha)

Zachovalý mokřadní ekosystém ležící uprostřed zemědělských pozemků. Významná ornitologická lokalita sloužící jako hnízdiště





### *Přírodní rezervace Sedlec*

i jako tahová zastávka. Rozsáhlé pobřežní rákosové porosty a pobřežní porosty kolem Vintířovského potoka.

**Flora:** rozsáhlé porosty rákosu obecného, sítin, ostřic, orobince širolistého, jetel jahodnatý, šišák hrálovitý.

**Fauna:** skokan skřehotavý, užovka obojková, ropucha zelená, potápka černokrká, bukač velký, orlovec říční, moták pochop, husa velká, hvízdák euroasijský, chřástal kropenatý, rákosník velký, smec obecný, ondatra pižmová.

### **Sedlec** (59 ha)

Ochrana mokřadních břehových společenstev s mozaikou zaplavených a zaplavovaných vysokých ostřic.

**Flora:** úpolín vyšší, prstnatec májový, ostřice oddálená.

**Fauna:** čolek velký, kuňka obecná, rosnička zelená, kormorán velký, čáp černý, husa velká, orel mořský, luňák červený, chřástal polní, bekasina otavní, ledňáček říční, hýl rudý.

### **Dětaňský chlum** (36 ha)

Předmětem ochrany jsou teplomilné doubra-

vy s enklávami stepních trávníků na mělkých kamenitých podkladech s bohatou florou a faunou.

**Flora:** koniklec luční, vstavač mužský, lilie zlatohlavá, dřín jarní, vemeník zelenavý, zimostrázek alpský, hvozdík lesní.

**Fauna:** čáp černý, výr velký, dudek chocholatý, jezevec lesní, veverka obecná.

### **Valeč** (120 ha)

Zachovalé smíšené lesní porosty. Naleziště opálu - hyalitu.

**Flora:** lilie zlatohlavá, okrotice bílá.

**Fauna:** čáp černý, luňák červený, datel černý, žluna zelená, krkavec velký, jezevec lesní, veverka obecná.

### **Přírodní památky – 6** (51 ha)

#### **Mravenčák** (3 ha)

Chráněné území zaujímá vrcholové partie kóty význačného vrchu Mravenčák, který je významným dokladem geologického vývoje okrajové části Doupovských hor.

**Flora:** koniklec luční, běložárka liliovitá, tařice skalní, kavyl Ivanův.

**Fauna:** slepýš křehký, výr velký, strakapoud velký, žluna šedá, linduška lesní.

## Rašovické skály (35 ha)

Důvodem ochrany je zachování teplomilných společenstev rostlin a živočichů v okrajové části Doupovských hor v prostoru obnaženého čedičového příkrovu a v navazujících lesních porostech.

*Flora:* koniklec luční, hvozdík sivý, tařice skalní, zimozrázek alpský, sasanka lesní, okrotice bílá, vemeník dvoulistý.

*Fauna:* slepýš křehký, výr velký, puštitík obecný, žluna šedá, datel černý, káně lesní, linduška lesní, lejsek malý, srnec obecný, jezevec lesní, kuna lesní, netopýr rezavý.

Dále je zde vyhlášeno několik rozlohou, ne však významem, menších přírodních památek s důvodu ochrany jednotlivých rostlinných druhů nebo geologického významu.

Orchidejová louka pod Himlštejnem (1 ha)

Čedičová žíla Boč (2 ha)

Orchidejová louka Černýš (1 ha)

Skalky skřítků (8,5 ha).

Z území navržených k ochraně lze jmenovat například Humnický vrch, Dobřeňecký rybník, Jeseň – prameniště Liboce, Tišinu a komplex bučin na Pustém zámku.

*Vlhké louky u Jeseně s kvetoucími kosatci sibiřskými jsou domovem chřástala polního i bekasiny otavní*



*Čedičové a tufové výstupy v navrženém zvlášťě chráněném území Humnický orch*

## Ohrožení

S omezením vojenské činnosti v některých částech území souvisí zarůstání travinobylinných společenstev a stepních a lesostepních formací trnitými křovinami. Negativní dopad může mít také nadměrná těžba ve svahových bučinách a devastace okrajových částí rekreační zástavbou. Neúčinně jsou prozatím chráněna mokřadní společenstva. Je snaha rybníky využívat k intenzivnímu chovu ryb a k vypouštění polodivokých kachen za účelem lovu. V oblasti jsou vysoké stavy divokých prasat. Mezi významné problémy lze také zařadit nekontrolovanou myslivost a pytláctví.

## Využití území

Zásadním prvkem ve využívání celého území je fakt, že celá centrální část Doupovských hor je vojenským výcvikovým prostorem. Toto naprosto specifické využívání se samozřejmě odráží i v okrajových částech. Například zemědělství nebo rekreace a turistika zde velice málo ovlivňují celou oblast významného ptačího území. Pro určitou představu slouží následující jednoduchý přehled.

lesnictví	30 %
myslivost	100 %
zemědělství	5 %
rybářství	5 %
rekreace a turistika	5 %
vojenský výcvikový prostor	55 %

## Vojenský výcvikový prostor Hradiště

Vojenský újezd Hradiště, který vznikl v roce 1953 leží na katastru bývalých obcí Tureč, Radošov, Žďár, Doupov a Bražec. Vojenský výcvikový prostor je určen k výcviku pozem-

ního vojska, letectva a protivzdušné obrany, a to i s použitím ostrého střeliva. Celková výměra újezdu je 33 015 ha. Pro vojenskou činnost se z celkové plochy újezdu používá 10 162 ha, tj. 32,5 % plochy. Na tomto prostoru se nachází 12 stálých výcvikových zařízení. Velitelství vojenského výcvikového prostoru sídlí přímo na území újezdu. Správa újezdu pak sídlí v Karlových Varech.

Na území nynějšího vojenského újezdu Hradiště bylo při soupisu obyvatelstva pro-



*Okolí bývalé obce Doupov*

vedeném v roce 1947, tzn. před zřízením vojenského prostoru, zjištěno v 65 obcích 4053 obyvatel. Pro zajímavost v roce 1900 zde žilo 15 420 obyvatel a v roce 1991 zde žilo 616 obyvatel. Na území vojenského újezdu bylo zlikvidováno více než 2 600 domů, 12 kostelů, tři hotely, 87 hostinců, 36 mlýnů, 16 pil, několik velkostatků, dva zámky, klášter, pivovar, lázně a několik kaplí. Vojenský výcvikový prostor Hradiště je územně největší výcvikový prostor v České republice.

Na závěr je však nutno konstatovat známou zkušenost, a tou je, že díky dlouhodobému uzavření značné části Doupovských hor a to zejména pro intenzivní zemědělství, rekreaci a turistiku, zde zůstaly zachovány unikátní přírodní hodnoty. Vojenská činnost, která je zde v současné době prováděna v podstatě nijak negativně neovlivňuje ptačí společenstva tohoto území.



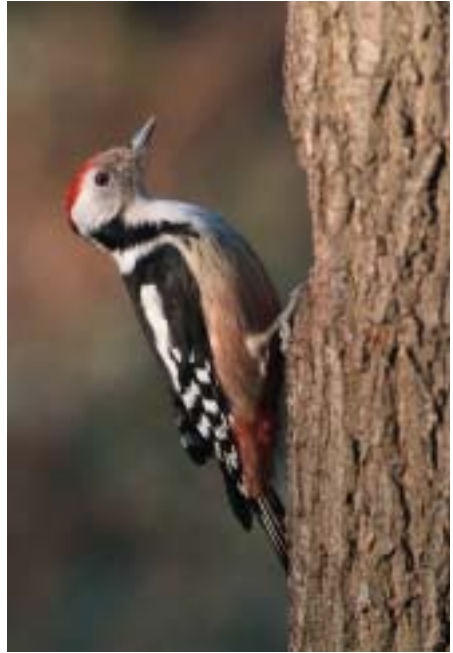
## Ornitologický význam

Doupovské hory jsou hnízdištěm 148 ptáčích druhů. Dominují zde druhy lesních a lučních společenstev. V otevřené krajině s roztroušenou zelení hnízdí např. hýl rudý (*Carpodacus erythrinus*), strnad luční (*Miliaria calandra*), strnad zahradní (*Emberiza hortulana*), konipas luční (*Motacilla flava*) a linduška úhorní (*Anthus campestris*).

Z lesních druhů stojí za zmínku kulíšek nejmenší (*Glaucidium passerinum*), sýc rousný (*Aegolius funereus*), strakapoud prostřední (*Dendrocopos medius*), skřivan lesní (*Lullula arborea*) a lejsěk malý (*Ficedula parva*).

Z druhů vázaných na mokřadní společenstva pak například potápka černokrká (*Podiceps nigricollis*), moták pochop (*Circus aeruginosus*), chřástal kropenatý (*Porzana porzana*) a lžičák pestrý (*Anas clypeata*).

Z dalších význačných hnízdících druhů lze upozornit na výra velkého (*Bubo bubo*), čápa černého (*Ciconia nigra*), tetřívka obecného



Strakapoud  
prostřední



Výr  
velký

(*Tetrao tetrix*), včelojeda lesního (*Pernis apivorus*) a slavíka modráčka (*Luscinia svecica cyanecula*).

V oblasti Doupovských hor se vyskytují

i některé význačné ptáčích druhy na tahu, či celoročně, zatím bez prokázání hnízdění. Jedná se zejména o orla křiklavého (*Aquila pomarina*), orla mořského (*Haliaeetus albi-*

*cilla*), volavku bílou (*Egretta alba*) nebo orlovice říčního (*Pandion haliaeetus*).

#### Kritériové druhy:

čáp černý	12–14 p.	B2
včelojed lesní	15–20 p.	B3
chřástal polní	40–50 p.	A1
holub doupňák	300–500 p.	B3
výr velký	25–30 p.	B2
ledňáček říční	5–8 p.	B2
krutihlav obecný	80–100 p.	B2
pěnice vlašská	150–200 p.	B3
tuhyk obecný	300–400 p.	B2

## Výzkum

Výzkumná činnost patronátní skupiny tohoto významného ptačího území je zaměřena především na monitoring hnízdní populace chřástala polního (*Crex crex*), výzkum avifauny bučin a inventarizační průzkumy mokřadních biotopů. Na řece Ohři probíhá také každoroční sčítání zimujících vodních ptáků a na některých rybnících pravidelné sčítání hnízdních populací vodních ptáků. Dále je prováděno dlouhodobé sledování populace tetřívka obecného (*Tetrao tetrix*) a jsou zjiš-

*Pěnice vlašská*



Čáp černý

ťovány lokality výskytu kriticky a silně ohrožených ptačích druhů, jako je čáp černý (*Ciconia nigra*), ostříž lesní (*Falco subbuteo*), sýc rousný (*Aegolius funereus*), luňák červený (*Milvus milvus*), slavík modráček (*Luscinia svecica*) a lelek lesní (*Caprimulgus europaeus*).



## Fauna a flora

Znalosti o fauně bezobratlých jsou v současnosti, vzhledem k malé prozkoumanosti území, velmi chudé. Byl zjištěn například výskyt pavouka stepníka rudého (*Eresus niger*). Z obratlovců, kteří v této oblasti žijí, lze uvést mloka skvrnitého (*Salamandra salamandra*), blatnici skvrnitou (*Pelobates fuscus*), užovku podplamatou (*Natrix tessellata*),



*Lilie žlatohlavá*

užovku hladkou (*Coronella austriaca*), užovku stromovou (*Elaphe longissima*), zmiji obecnou (*Vipera berus*), rejsce vodního (*Neomys fodiens*) a černého (*N. anomalus*), netopýra černého (*Barbastella barbastel-*

*Ještěrka obecná*



*Koniklec luční*

*Hrachor jarní*



lus), netopýra velkého (*Myotis myotis*) sysla obecného (*Spermophilus citellus*), plcha zahradního (*Eliomys quercinus*) a velkého (*Glis glis*), plšika lískového (*Muscardinus avellanarius*), vydru říční (*Lutra lutra*), jezevce lesního (*Meles meles*) a rysa ostrovida (*Lynx lynx*). Nejvýznamnější rostlinná společenstva jsou společenstva listnatých lesů s druhy jako např. kyčelnice cibulkonosná (*Dentaria bulbifera*) a travinobylinná společenstva s druhy, jako koniklec luční (*Pulsatilla pratensis*), koniklec otevřený (*P. patens*), úpolín evropský (*Trollius europaeus*), kosatec sibiřský (*Iris sibirica*), hvozdík pyšný (*Dianthus superbis*), třemdava bílá (*Dictamnus albus*), lilie zlatohlavá (*Lilium martagon*) a vstavač mužský (*Orchis mascula*).



Lesní porost na svahu kopce Úhošť

Vstavač mužský



## Kam vás zveme na výlet?

Jak již bylo řečeno, celé Doupovské hory nejsou vojenským výcvikovým prostorem a řada zajímavých lokalit je tak přístupná veřejnosti. Na jednu z těch nejzajímavějších se v rámci projektu POD JEDNOU OBLOHOU můžete podívat spolu s dobrovolným průvodcem.

Projekt POD JEDNOU OBLOHOU má za cíl představit naše významná ptačí území veřejnosti formou pravidelných vycházek do těch nejzajímavějších míst. Program zajišťují v různých lokalitách dobrovolníci z řad středoškolské mládeže, kteří byli vyškoleni pro podávání informací.

V Doupovských jsou vycházky organizovány na kopec Úhošť a do jeho okolí. Svahy tohoto kopce jsou národní přírodní rezervací a reprezentují většinu stanovišť, která jsou typická pro celé Doupovské hory. Stolová hora Úhošť s mírně zvlněnou náhorní ploši-

nou nabízí nevšední zážitky a objevy nejen z ornitologického hlediska. Vycházka do těchto míst zaujme botanika, geologa, i každého kdo se třeba jen trochu zajímá o přírodu nebo historii.

V Doupovských horách jsou průvodci studenti gymnázia v Kadani a vycházky se konají 1x za měsíc.

O termínech vycházek se můžete dovědět z místního tisku a dalších médií v Kadani a Klášterci nad Ohří a v místních informačních střediscích. Termíny vycházek do všech lokalit, kterých se v daném období projekt POD JEDNOU OBLOHOU týká lze nalézt také na internetových stránkách České společnosti ornitologické ([www.birdlife.cz](http://www.birdlife.cz)).

*Úhošť – východní stráň*





*Úhošť – pod severní strání*

*Vrcholová část tabulové hory Úhošť*



**Česká společnost ornitologická** je zájmové sdružení založené v roce 1926. Zabýváme se výzkumem a ochranou ptáků a jejich prostředí. Sdružujeme zájemce z řad profesionálních i amatérských ornitologů, zájemců o pozorování ptáků a milovníků přírody. Jsme národním partnerem mezinárodní organizace BirdLife International.

**BirdLife International** je celosvětové sdružení organizací zaměřených na ochranu ptáků, které působí ve více než stovce zemí světa, kde má 70 partnerských organizací.

Jeho cílem je:

- zabránit vyhubení jakéhokoliv ptačího druhu na Zemi
- snížit počet ohrožených druhů ptáků
- chránit území a stanoviště, která mají zásadní význam pro ptáky
- přispět k udržení celosvětové biologické rozmanitosti a k udržitelnému využívání přírodních zdrojů

**Liga na ochranu ptáků** (*Ligue pour la Protection des Oiseaux, LPO*) je partnerská organizace BirdLife International ve Francii, která podporuje v České republice projekt **POD JEDNOU OBLOHOU**.

Projekt **POD JEDNOU OBLOHOU** je zaměřen na výchovu dětí a mládeže a na jejich přímou účast při propagaci významných ptačích území, územní ochrany ptactva a ochrany přírody vůbec. Ve významném ptačím území Doupovské hory zajišťují realizaci programu studenti Gymnázia v Kadani.



**Česká společnost ornitologická, Hornoměcholupská 34, 102 00 Praha 10 - Hostivař**  
tel./fax: 274 866 700, e-mail: [cso@birdlife.cz](mailto:cso@birdlife.cz), internet: [www.birdlife.cz](http://www.birdlife.cz)

*Zachraňme ptáky, pomozme lidem. • Together for birds and people.*

**Ptáci potřebují naši ochranu.**

**Staňte se členy České společnosti ornitologické!**

### **Jak se stát členem ČSO?**

ČSO vítá do svých řad jak zájemce o výzkum a ochranu ptáků a jejich prostředí, tak všechny, jejichž zálibou je pozorování ptactva a příroda jako celek. Úroveň znalostí nerozhoduje, důležitý je zájem a snaha pomoci. Nabízíme dvě formy členství: individuální a rodinné.

*Členské příspěvky:*

- individuální členové: 300 Kč ročně
- členové do věku 12–18 let, studenti, invalidní důchodci a nepracující důchodci do věku 70 let: 150 Kč ročně
- důchodci od 70 let: členství zdarma, resp. dobrovolné příspěvky
- rodinné členství: 300 Kč bez ohledu na počet rodinných příslušníků

---

## **PŘIHLÁŠKA ZA ČLENA ČESKÉ SPOLEČNOSTI ORNITOLOGICKÉ**

Jméno ..... Datum narození .....

Bydliště .....

..... PŠČ .....

Členství  individuální  rodinné

Datum ..... Podpis .....



*Typická krajina centrální části Doupovských hor*

Vydala Česká společnost ornitologická s finanční podporou LPO a Ministerstva životního prostředí a udržitelného rozvoje Francouzské republiky, Praha 2003. Text Vít Tejrovský, David Lacina a Petra Málková. Fotografie Vít Tejrovský. Příprava do tisku: Vladimír Vyskočil - KORŠACH. Tisk: GLOS Semily. Náklad: 4000 výtisků.

