




PTÁK ROKU 2005



SKŘIVAN POLNÍ

# ROZŠÍŘENÍ SKŘIVANA POLNÍHO V EVROPĚ (Cramp a Perrins 1994)



-  celoroční výskyt
-  jen zimní výskyt
-  jen hnízdní výskyt

## ZÁKLADNÍ ÚDAJE

**Český název:** skřivan polní

**Vědecký název:** *Alauda arvensis*

**Hmotnost:** 33–45 g (průměrně 38 g)

**Délka těla:** 16–19 cm

**Rozpětí:** 35 cm

**Nejvyšší prokázaný věk:** v přírodě 10 let a 1 měsíc (Velká Británie), v zajetí 18 let a údajně až 30 let

**Potrava:** celoročně semena a listy rostlin, na jaře a v létě také bezobratlí, kteří tvoří důležitou složku potravy dospělých ptáků a v prvních týdnech života výhradní potravu mláďat

**Tah:** u nás tažný, výjimečně přezimuje, v západní a jižní části svého areálu stálý

**Hnízdiště:** hnízdí na zemi v řídkých porostech zemědělských plodin a v trvalých travních porostech. Dává přednost vegetaci o výšce od 25–50 cm.

**Hnízdění:** dvakrát až třikrát, výjimečně čtyřikrát ročně; náhradní hnízdění bývá 4–6 dní po zničení snůšky

**Inkubace:** 10–12 dní

**Záměrné rozšíření člověkem:** Nový Zéland, Austrálie a Britská Kolumbie (Kanada)

**Právní ochrana:** v České republice zajišťuje skřivanovi polnímu obecnou ochranu § 5a zákona 114/1992 ve znění zákona 218/2004, v EU je zařazen ve směrnici o ptácích 79/409/EEC v příloze II/2 (druhy, které mohou být za určitých podmínek loveny)



*Záhy na jaře, kdy skorem žádných pěvců dosud u nás není, s potěšením patříme na skřivana ve uší se uznázejícího a zpěvu jeho nasloucháme. Skřivan jest jedním z oněch oblíbených ptáků, kteří v písniích opěvování bývají a kteří se zvláštní pozornosti člověka těší.*

Těmito slovy uvedl Karel Bartuška ve své knize Ptáci ve službě rolníkově z roku 1891 kapitolu nazvanou Skřivani. Autor řadí tento druh mezi nejužitečnější ptáky, neboť: „neškodí požíváním semen a béře za vděk semínky vy-padanými“. I dnes patří skřivan polní mezi nejznámější ptáky, jehož hlasitý a vytrvalý zpěv je pro většinu lidí spojen s představou zemědělské krajiny na jaře. Nemusí to tak ale zůstat navždy. Od roku 1966 došlo v Evropě k poklesu početnosti skřivana polního o více než polovinu a tento trend stále pokračuje.

## **Pár slov o skřivanovi**

### **POZNÁVÁNÍ V PŘÍRODĚ**

Skřivan polní je větší a štíhlejší než vrabec, ale menší než drozd. Nenápadné skvrnitě hnědé zbarvení vypovídá o stepním původu skřivana. Zobák je silný a sídlovitý. Typickým znakem všech skřivanů jsou poměrně krátké nohy s dlouhými prsty a drápky, přičemž dráp na zadním prstu je výrazně delší.

Opeření samců i samic je v létě i v zimě stejné. Peří na temeni u dospělých ptáků tvoří malou, ale pohyblivou péřovou chocholku, která je tmavší než hřbet. Nad okem je zřetelný světlý proužek. Vrchní část těla je hnědá s tmavými proužky, tmavě skvrnitá bělavá hrud přechází na bělavé břicho. Krajní pera tmavě zbarveného ocasu mají bílé lemy, které jsou dobře patrné za letu. Křídla jsou u těla široká, ke konci zašpičatělá. Za letu se na zadním okraji křídla vytváří sotva patrný bělavý proužek.

Let je ploše vlnkovitý, za zpěvu třepetavý s příkrým stoupáním vzhůru, po zamlknutí pták padá s přiloženými křídly střemhlav dolů. Na zemi rychle kráčí, jakoby v podřepu. Vy-



**Skřivan polní si s oblibou sedá na kameny nebo jiná vyvýšená místa v poli, odkud má dobrý rozhled.**

Foto: Jan Rys

skytuje se většinou jednotlivě, ale za tahu může vytvářet početná hejna. Silný zpěv je vytrvalý, trylkovitý a švitořivý s flétnovitými tóny, slyšet jsou v něm i hlasy jiných ptáků. Za letu vábí „urju“ nebo „črl“.

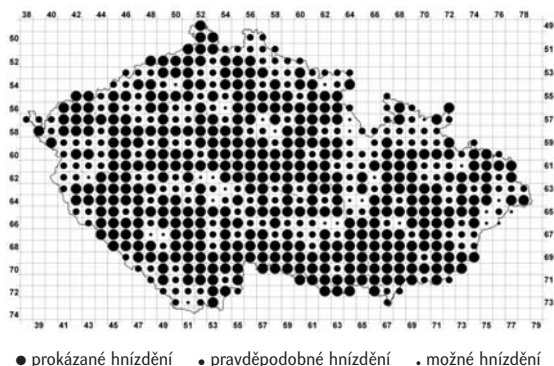
### **ROZŠÍŘENÍ**

Druh s palearktickým typem rozšíření, jehož areál se s kulturní stepí rozšiřuje k severu, jak je dnes patrné hlavně na západní Sibiři. Jeho velikost i zbarvení se mění směrem k východu – zatímco v západní Evropě jsou skřivani nejtmavší a nejmenší, na východním okraji jeho areálu je jejich zbarvení nejsvětlejší a jsou největší. V současné době rozlišujeme v Evropě 5 poddruhů, v České republice hnízdí skřivan polní evropský (*Alauda arvensis arvensis*). Mimo svůj přirozený areál výskytu byl skřivan polní úspěšně člověkem rozšířen na Novém Zélandě, v Austrálii a v kanadské Britské Kolumbii.

V České republice se jedná o početný druh, rozšířený od nížin až po nejvyšší polohy Krko-

## Hnízdní rozšíření skřivana polního v České republice v letech 2001–2003

(zdroj: Štátný a kol. in prep.)



noš. Při posledním mapování hnízdního rozšíření v letech 2001–2003 byl skřivan polní zaznamenán prakticky ve všech čtvercích a celková početnost se pohybovala mezi 800 000 až 1 600 000 páry. Početně se na celém území vyskytuje i na průtahu a zejména na jaře se při náhlém ochlazení zastavují v nížinách hejna v počtu až několika tisíc jedinců. Během tahu přeletují hromadně i nejvyšší hřebeny hor.

Skřivan je na většině svého evropského areálu tažný. Celoročně se vyskytuje v západní Evropě – hranice pravidelného a početného zimního výskytu prochází západní částí SRN, Dánskem a jižním Norskem; stálá je i populace na britských ostrovech. V posledních letech je sice známo pravidelné zimování menšího počtu ptáků i u nás a v ostatních zemích střední Evropy, ale většina stře-doevropské a východoevropské populace skřivana tráví zimu v západní Evropě, od Anglie a Belgie napříč západní a jižní Francií až do jižního Španělska a Portugalska. To potvrzuje i několik nálezů ptáků, kroužkovaných u nás v hnízdní době či na podzimním průtahu. Kroužkovací stanice Národního muzea v Praze celkem eviduje 16 zpětných hlášení skřivana polního. Více než polovina (9) nalezených ptáků byla zastřižena na podzim či v zimě ve Francii, nejvzdálenější nález pochází ze Španělska.



**Skřivan polní na svém zimovišti ve Španělsku.**

Foto: Gabriel Sierra

## TAH

### **Příběhy dvou kroužků:**

#### **Kroužek M 107989**

Tento kroužek patřil skřivanovi polnímu, který z našich skřivanů doletěl nejdále. Přesně 1 799 km od sebe dělí Hradec Králové - Malšovice, kde byl 2. srpna 1939 kroužek nasazen, a město Benifayo ve Španělsku, kde byl 30. listopadu 1940 skřivan střílen.

#### **Kroužek E 23905**

Díky tomuto kroužku byl zjištěn rekordní věk – 8 let, 9 měsíců a 2 dny. Skřivan byl okroužkovan 10. června 1947 v Ostravě, kde byl také nalezen mrtev 12. března 1956. Nález tak potvrzuje i věrnost skřivana polního svému kraji.

## PROSTŘEDÍ

Původním prostředím skřivana polního byla suchá step s krátkým travnatým porostem. Podobně jako je tomu u koroptve polní a dalších druhů, mohl se skřivan rozšířit až díky roz-



***Na ekologických farmách nachází skřivan polní dostatek rostlinné i živočišné potravy.***

Foto: archiv svaz PRO-BIO

voji zemědělství. Kromě polních kultur se vyskytuje také na loukách, pastvinách, úhorech, vřesovištích, letištních plochách nebo imisních holinách.

Při výběru hnízdního prostředí na jaře hraje důležitou roli hustota porostu a výška vegetace. Porost by v době hnízdění neměl být příliš hustý a jeho výška by neměla přesahovat 50 cm, ale současně by měl zajistit dostatečný kryt. Proto skřivan neosidluje nadměrně hnojené louky a v polích s ozimou je schopen zahnízdit pouze v dubnu. Současně se vyhýbá polím

s plodinami, které vyrůstají až později na jaře, jako jsou řepa, kukuřice nebo brambory.

Skřivan polní má nejraději krajinu s pestrá mozaikou nejrůznějších plodin, mezi nebo okrajů cest. V takovém prostředí mají skřivani nejmenší hnízdní okrsek. Také na ekologických farmách dosahuje hustota hnízdních párů vysokých hodnot, protože díky zákazu používání chemických látek je porost řídký a nabídka potravy vyšší. Zajímavý je výskyt skřivana polního v Praze, kde se vyhýbá pouze zastavěnému centru města a obsazuje většinu otevřených ploch. Ve vysokých počtech se vyskytuje především na ruzyňském letišti. Mimo hnízdní období skřivani s oblibou vyhledávají strniště, úhory a různé typy travnatých ploch.

## POTRAVA

Skřivan se celoročně živí semeny a listy plevelných i kulturních rostlin. Od dubna do srpna tvoří důležitou složku potravy dospělých ptáků bezobratlí živočichové, mláďata jsou krmena výlučně hmyzem a pavouky.

Z rostlinné potravy dává skřivan přednost semenům, jejichž hmotnost přesahuje 0,3 mg suché váhy. Jedná se o druhy jako pelyněk černobýl, rdesno ptačí, kamejka rolní, konopice širo-



***V jarním a letním období tvoří hmyz důležitou složku potravy skřivana polního.*** Foto: Štefan Benko

listá, pýr plazivý nebo lebeda rozkladitá. V zimě tvoří potravu skřivanů na strništích především obilná zrna, z nichž upřednostňují oves nebo pšenici. Semena jsou polykána celá, jen tvrdá (např. chrpy) skřivani rozbíjejí. Ptáci na polích s ozimými obilninami se živí lístky obilnin, na úhorech vyhledávají lístky dvouděložných plevelů pro jejich relativně vysokou kalorickou hodnotu. Skřivani ozobávají i spadané ovoce.

V živočišné potravě tvoří hlavní složku drobní členovci a jejich vývojová stádia. Z hmyzu se nejčastěji jedná o brouky, mravence, ploštky nebo housenky motýlů.

Potravu skřivan sbírá na zemi nebo v nízké vegetaci.

## Skřivanův rok

### PŘÍLET

Skřivan polní přilétá od poloviny února do poloviny března v závislosti na počasí. Na jižní Moravě byla střední doba příletu stanovena na 24. února, první skřivani byli pozorováni od 8. do 28. února. Podobná pozorování byla zaznamenána i v dalších oblastech České republiky. Za výjimečně teplého předjaří se skřivani mohou objevit o něco dřív. V minulém století došlo k takovému brzkému nástupu jara několikrát a první skřivani byli v těchto případech pozorováni na území České republiky již na počátku února.

Nejprve přilétají samci, samice je následují v průměru o 13 dní později. První dny po příletu se samci ještě drží v hejnech, ale pak už začínají prudké boje o hnízdní okrsek.

### HNÍZDNÍ OKRSEK

Skřivani patří mezi druhy, které zůstávají věrné svým hnízdištím i po několik let. Při výzkumu bylo zjištěno, že více než polovina ptáků obsadila stejné hnízdiště dva roky po sobě a ostatní páry se posunuly pouze o několik set metrů dále. Dokonce byl zjištěn jedinec, jehož hnízdní okrsek se neměnil po 5 let. Ve většině případů se jedná o samce, kteří prokazují svému rodišti daleko větší věrnost než samice. To ostatně potvrzuje i zjištění, že pouze polovina

párů zůstává stejná i druhý rok. Velikost hnízdního okrsku se pohybuje od dvou do 20 hektarů. Hranice okrsku tvoří terénní linie, které představují meze, hřbety kopců, stromy či řeka. Skřivan mění svůj hnízdní okrsek v průběhu roku podle výšky porostu, ale vzdálenosti mezi sousedními okrsky zůstávají zachované.



**Skřivan bedlivě stráží svůj hnízdní okrsek.**

Foto: Gabriel Sierra

Oba partneři hájí společně svůj okrsek proti vetřelcům, kteří se v něm snášejí k zemi nebo ho přeletují ve výšce do 5 m. Vetřelci jsou zaháněni výhrůžným letem, imponováním, vzdušným soubojem, hrozbou na zemi a trháním trávy. Hnízdní okrsek je už od příletu až do konce léta vyznačován typickým projevem stepních druhů ptáků – zpěvem ve vzduchu. Skřivan pomalu vzlétá třepotavým letem, přitom už ve výšce několika metrů začíná se zpěvem a vytrvale zpívá při neustálém stoupání do výšky 40 až 400 metrů. Zpěv trvá obvykle od dvou do pěti minut, ale neuvěřitelným rekordem je záznam 68 minut nepřetržitého zpěvu. Ještě v průběhu zpěvu se skřivan začne pomalu snášet, pak náhle zmlkne, přitáhne si křídla k tělu a střemhlav padá šikmo k zemi. K hnízdu se vrací po zemi. Zpívá většinou samec, pouze v době vrcholné sexuální aktivity zpívá i samice.

## ROZMNOŽOVÁNÍ

Při toku samec poskakuje kolem samice, s částečně rozevřenými a chvějícími se křídly se otáčí, vztýčuje ocas a předklání se. Poté partneri víří kolem sebe, zvednou se do výšky 2–3 m a letí za sebou o 100 až 200 m dál, kde pokračují v toku. K páření vybízí samice vodrovným postojem s pozdvíženým ocasem a chvějícími se polospuštěnými křídly. Dochází k němu ráno 3–4 dny před snesením prvního vejce.

## HNÍZDO

Neumělé hnízdo si skřivana staví vždy na zemi v dostatečné vzdálenosti od stromů, keřů a jiných stojících objektů. Obvykle je umístěno v hustším nízkém porostu; pokud se nalézá v řídkším porostu, bývá zpravidla u hustšího trsu.

Místo vždy vybírá samice, která vyhlubuje až 20 důlků, do 4 nebo 5 z nich začíná snášet nejrůznější materiál a v jediném staví hnízdo. Hnízdo je zpravidla vystláno jen suchou trávou, kořínky nebo jejich úlomky, ale občas se v hnízdě objevuje i mech, pírká ptáků nebo



**Hnízdo skřivana polního se snůškou.**

Foto: Jiří Formánek

chlupy. Vnější průměr hnízda se pohybuje okolo 11 cm, průměr kotlinky bývá 7 cm a její hloubka je 4,2 cm. Stavba prvního hnízda trvá 8–10 dní, druhé hnízdo je hotové už během 4–5 dnů.

## PRŮBĚH HNÍZDĚNÍ

Hnízdní sezóna trvá od začátku dubna do začátku srpna, vrchol aktivity spadá na přelom května a června. Pro skřivana je typický rozdílný začátek prvního hnízdní, který závisí na počasí. Jednorokní samice začínají snášet vždy o něco později. Skřivan obvykle hnízdí dvakrát, výjimečně třikrát za sezónu, ale ve Velké Británii byla zaznamenána i čtyři hnízdní v jednom roce. V každé snůšce je 2–5 vajec, průměrná velikost snůšky je 3,8 vajec.



**Skřivan polní u hnízda s mláďaty.** Foto: Jiří Formánek

Zajímavé je zjištění, že velikost snůšky i úspěšnost hnízdní se zvyšuje v průběhu hnízdní sezóny. Náhradní hnízdní bývá 4–6 dní po zničení snůšky.

Vejce je velké přibližně jako lískový oříšek a v průměru váží 3,4 g. Na podkladové barvě, která je šedavá, nahnědlá nebo bělavá, je stejnoměrně tmavošedé nebo tmavohnědé skvrnění. Někdy je tak husté, že jím základní barva

sotva prosvítá. Vejce jsou snášena v ranních hodinách a samice na nich začíná sedět v noci před snesením posledního vejce. Na vejcích sedí pouze samice 11 až 12 dní. Mláďata se líhnou během 8 hodin, samice odstraní skořápky. V prvních dnech života jsou mláďata velmi citlivá na počasí, proto je samice podle potřeby zahřívá. Zpočátku krmí oba rodiče, ale postupně se o potravu stará více samec. Oba také polykají a později odnášejí trus z hnízda. Ve stáří 7–11 dnů mladí opouštějí hnízdo a pohybují se velkými skoky v jeho okolí, za další čtyři dny již začínají poletovat a současně se pokoušejí o zobání potravy. Plně vzletná jsou 18. den a samci už 20 dní po vylíhnutí začínají se zpěvem. Po osamostatnění tvoří mláďata vlastní hejnska.

Jednorokní samice mají pouze 15% hnízdní úspěšnost, starší samice úspěšně vyvedou přibližně polovinu mladých. Největší ztráty na snůškách mají na svědomí živočišní nepřátelé, především krkavcovití, lišky, lasice a kuny, svou daň si každoročně vybírají také žací stroje.

## ODLET

První ptáci odlétají už koncem srpna, ale nejvíce ptáků odlétá na konci října a začátkem listopadu. Celkem pravidelné jsou pokusy o přezimování menších skupin ptáků především v nížinách, zejména v mírných zimách posledních let.

## Pohřeb skřivánka

*K hrobu nesem miláčka,  
ach, už se vystonal,  
malinkého zpěváčka,  
už bolestně skonál.*

*Skonál ach, ubožičkú,  
v křídělečko raněn,  
ach, už natáh nožičky,  
nemoh být uchráněn!*

Úryvek je z básně Václava Hanky, která popisuje pohřeb skřivana kdesi na českém venkově v 19. století. Ke skutečné „hromadnému pohřbu“ skřivana polního dnes dochází v Evropě. Jak bylo zmíněno v úvodu, odhaduje se v Evropě od roku 1966 do roku 2002 pokles početnosti skřivana polního o 52 %. Přestože se stále jedná o nejběžnější ptačí druh otevřené krajiny, je takový pokles během necelých 40 let více než alarmující. Nejhorší situace je v zemích „staré“ Evropské unie.

## Skřivan v ohrožení

Největší hrozbu pro skřivana představuje intenzivní zemědělství. K zásadním změnám v podobě zemědělské krajiny Evropy došlo už v padesátých a šedesátých letech minulého století. V Evropské unii nastartovala tyto změny především tzv. Společná zemědělská politika



staoba  
hnízda  
5 dnů

snášení  
vajec  
4 dny

sezení na  
vejcích  
11 dnů

krmení  
na hnízdě  
9 dnů

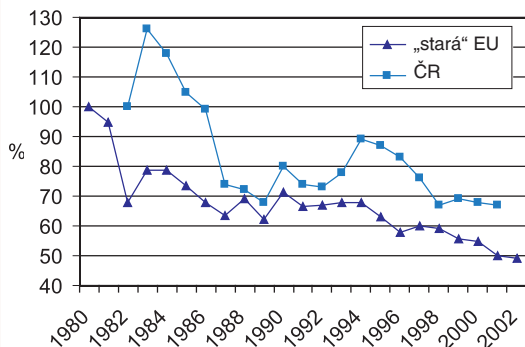
krmení  
mimo hnízdo  
9 dnů

mláďata  
jsou  
vzletná

**Jeden hnízdní cyklus skřivana polního trvá přibližně 40 dní.**



## Proč se skřivanovi v Evropské unii nedaří?



Zatímco úbytek skřivana polního v Evropské unii je trolalý, v České republice došlo k zastavení poklesu v roce 1990. Lze předpokládat, že vstupem do Evropské unie dojde i nás k dalšímu poklesu početnosti.

Zdroje dat: EU - „EBCC/RSPB/BirdLife/CBS“, ČR - „Jednotný program sčítání ptáků v ČR“

Jednou z priorit CAP bylo navýšení zemědělské produkce. Čím vyšší produkci zemědělci dosahovali, tím větší podporu dostávali. Tato politika následně vedla k nadměrnému využívání orné půdy a nárůstu stavů dobytka. Vznikaly rozsáhlé monokultury, dávky hnojiv i chemických látek se zvyšovaly a současně byly vyvíjeny stále dokonalejší technologie. Všechny tyto intenzifikační faktory se mimo jiné projeví i výrazným úbytkem ptáků zemědělské krajiny včetně skřivana polního. Ačkoliv již došlo k několika reformám CAP, stále se nedaří tento negativní trend zvrátit. Hlavním cílem CAP do budoucna tedy musí být další snahy o nastolení rovnováhy mezi zemědělskou výrobou a zachováním pestrosti přírody.

ka (Common Agriculture Policy, dále jen CAP), jejíž počátky se datují do roku 1957. V zemích pod vlivem komunistického Sovětského svazu se krajina měnila především díky znárodnování soukromého majetku a rozvoji socialistického zemědělství. Bohužel z tehdejší doby neexistují přesné informace, abychom mohli sledovat vliv těchto zásahů do krajiny na evropskou populaci skřivana. Přesnější data jsou k dispozici až díky monitoringu běžných druhů ptáků od roku 1980.

Skřivana ohrožuje také lov, i když jeho význam je v porovnání s vlivem zemědělství malý. V Evropské unii se skřivan loví v 6 zemích (Francie, Itálie, Řecko, část Španělska, Kypr a Malta), menší počet skřivanů evropského původu se loví také v severozápadní Africe. Ve všech případech se jedná o zimoviště. V některých případech je důvodem k lovu jeho tradiční využití v místní kuchyni, jindy je loven pouze z tradice a pro zábavu. Lovit se začíná nejdříve koncem srpna a lovecká sezóna končí nejspíše v únoru. Ročně se uloví okolo 4 milionů skřivanů, což představuje zhruba 5 % všech zimujících jedinců v těchto zemích. I když se nejedná o významné číslo, zůstává otázkou, zda lze jaký-

koli lov ospravedlnit v okamžiku, kdy dochází k takovému poklesu celkové početnosti.

Skřivana samozřejmě ohrožují také jeho živočišní nepřátelé, ale jejich podíl na současném hromadném úbytku je nepatrný. Proto se dále zaměříme především na to, jak skřivana ovlivňuje zemědělská činnost člověka.

## JAK SKŘIVANA OHROŽUJE ZEMĚDĚLSTVÍ?

◆ **malou pestrostí krajiny** – po druhé světové válce postupně docházelo ke scelování malých políček do větších celků. Hospodaření na těchto velkých láněch je sice podstatně jednoduš-



**V hustém a vysokém ozimu není skřivan polní schopný zahnídit.**

Foto: František Bárta

ší, ale většinou druhů ptáků vyhovuje dřívější bohatá nabídka různých plodin, mezi a travnatých okrajů cest s občasnými remízky. Výjimkou není ani skřivana.

◆ **nedostatkem hnízdišť a nižší hnízdní úspěšností** – kromě likvidace travnatých mezí a okrajů cest, které ptáci často využívají k hnízdění, dochází v posledních letech k přibývání ozimů a řepky na úkor jařin. Tyto porosty však nejsou vhodné k hnízdění skřivana, protože jsou příliš husté a vysoké. Podobně je to i s loukami nadměrně hnojenými. Z trvalých porostů skřivan s oblibou hnízdí na extenzivních loukách, zde ale často dochází ke ztrátám při sečení.

◆ **nedostatečnou potravní nabídkou** – vlivem stále vyššího využívání různých chemických látek, především herbicidů, pesticidů a insekticidů, dochází k likvidaci jak bezobratlých, kteří tvoří nejdůležitější složku potravy na jaře a v létě, tak i různých druhů plevelů, jejichž semeny a lístky se skřivani živí na podzim a v zimě. Současně ubývají strniště, která jsou zdrojem potravy pro mnoho druhů ptáků v zimním období a na začátku jara.

◆ **zarůstáním krajiny** – v posledních letech dochází u nás i v celé Evropě k podpoře zalesňování zemědělské půdy, často jsou k tomu dokonce vybírány nevhodné lokality. Skřivan vždy taková místa opouští. Podobným problémem je přirozené zarůstání krajiny. Dochází k němu tam, kde člověk přestal udržovat krajinu. Jeho výsledný dopad na skřivana je stejný jako zalesňování.

## JAK SKŘIVANOVÍ POMOCI?

Největší naději pro skřivana polního a ostatní ptáky zemědělské krajiny představují agro-environmentální programy, které byly zavedeny při první reformě CAP v roce 1992. Cílem těchto programů je zajistit takové zemědělské hospodaření, ze kterého má užitek především příroda. Zemědělci dostávají každoročně platby za ušlý zisk, který jim při takovém hospodaření vzniká. Zavedení těchto programů je pro členskou zemi Evropské unie povinné, ale účast zemědělců v nich je dobrovolná.

Skřivanovi by ze současné nabídky nejvíce pomohl agro-environmentální program „biopá-

sy“, který mu zajistí potravní nabídku během podzimu a v hnízdním období. Pro skřivana by bylo optimální umístění biopásu uprostřed pole, protože, jak už bylo popsáno výše, upřednostňuje otevřenou krajinu. Částečně však bude skřivan profitovat i z těch programů, v nichž je vyloučeno používání chemických látek a omezeno hnojení.

Zemědělci mohou přírodě samozřejmě pomoci i bez finančních stimulů. Nejvhodnější by bylo rozčlenění velkých lánů na drobnější políčka oddělená úzkými travnatými pásy. Také pěstování více typů plodin v jednom lánu by mělo pozitivní efekt. Vyloučením aplikace chemických látek na zamokřená místa v polích, okraje polí a ladem ležící pásy by byla skřivanovi zajištěna dostatečná potravní nabídka pro období hnízdění. Důležitý zdroj potravy po návratu skřivanů ze zimovišť představují strniště. Ponecháním alespoň části strnišť přes zimu se zajistí úspěšné přežití skřivanů v tomto kritickém období.

Vhodným prostředím pro hnízdění skřivana jsou extenzivní louky a louky na siláž, ale často zde dochází ke zničení snůšky při jejich sečení. Oddálení první seče na konec května umožní skřivanovi úspěšně vyvést první snůšku. Hnízdní cyklus skřivana trvá zhruba 40 dní,



**Úpravy krajiny (biopás) pro volně žijící živočichy realizované v MS Vlčkov a MS Borovina Vidonín, kraj Vysočina.**

Foto: František Havlát, Milan Poledna

takže pokud dojde k dalšímu sečení o 6 týdnů později, zachrání se i druhá snůška. Úspěšné hnízdění v ozimých obilovinách lze podpořit také ponecháním malých nezasetých plošek uprostřed pole. Jako nejefektivnější se ukázaly dvě plošky o rozměrech 4 x 4 m na hektar pole.

## Kulturní odkaz skřivana

### SKŘIVAN V UMĚNÍ

*Zavály horce syté vůně léta,  
voňavé trávy sladce mrou.  
Rozpálen zpěvem skřiván vzlétá  
a pole třeští nádherou.*

*(Vilém Závada, 1. sloka básně Žně, 1962)*

Je asi pochopitelné, že člověk se při vyjadřování svých pocitů a představ přirozeně inspirovuje v živé přírodě. A ptáci jsou v některých případech tím nejdůležitějším objektem. Elegance labutí, zamilované vrkání hrdiček nebo kouzelný zpěv slavíka jsou pojmy, které z literatury znají už děti ve škole, ačkoliv často netuší, jak slavík vůbec vypadá.

Také skřivan patří mezi druhy, které jsou v umění často využívány. Objevuje se v poezii světových i českých básníků (např. William Shakespeare, Josef Václav Sládek nebo Vítězslav Nezval), kde symbolizuje jaro, svobodu nebo venkovskou krajinu. A téměř pokaždé skřivan v básních zpívá. Ačkoliv se zdá, že slavík má jako pěvec občas trochu navrch (vzpomeňme na Zlatého slavíka), skřivan za ním o mnoho nezaostává. Zpěv skřivanů upoutával svým půvabem a melodičností nejen prosté sedláky nebo básníky, ale i hudební skladatele. Vždyť v jednom zpěvu bylo zaznamenáno až 700 různých motivů s hudebními formami jako typ staccato nebo glissando. Dnes se ve své zdobné podobě skřivánek často objevuje v názvech pěveckých sborů a je po něm pojmenováno i několik pěveckých soutěží. Lze bez přehánění říci, že na poli kultury je skřivan neméně významným druhem jako je tomu v přírodě.

### SKŘIVAN A PRANOSTIKY

Je až překvapující, v kolika pranostikách se skřivan objevuje. Nejznámější z nich říká, že: „Na Hromnicích musí skřivánek vzlétnout, i kdyby měl zmrznout“. Je to však vůbec možné? Hromnice připadají na 2. února, ale střední doba přiletu na jižní Moravu je 24. února a nejčasnější zcela ojedinělé hlášení přiletu skřivana je právě z 2. února. Jak by ovšem tak výjimečné pozorování mohlo nechat vzniknout všeobecně používanou pranostiku?

Nejstarší zmínka o skřivanech ve spojení s Hromnicemi pochází ze spisu pana Ctibora Tovačovského z Cimburka „Hádání pravdy a lži o kněžské zboží a panování jich“ z roku 1457. V té době byl užíván tzv. juliánský kalendář, který byl však nepřesný, a tak tehdejší 2. únor (Hromnice) odpovídal dnešnímu 11. únoru. Až přechodem na gregoriánský kalendář v roce 1584 se Hromnice posunuly na současný, pro



*Skřivan polní v letu.*

Foto: Mark Hamblin / [www.rspb-images.com](http://www.rspb-images.com)

skřivana nepříznivý termín. Bohužel nemáme přesné informace o tom, jak se měnilo klima během posledních 500 let. Je možné, že jaro v tehdejších časech začínalo o 14 dní dříve a současný termín přiletu skřivana tak zůstává nepřímým důkazem klimatických změn posledních století. Tuto myšlenku by podporovala i pranostika k 21. lednu: „Svatá Anežka když laskavá, vypustí skřivana z rukáva“. Po „úpravě“ datumu na dnešní podmínky by se potom první skřivani měli v optimálních podmínkách objevovat v českých zemích kolem 13. února a zpívat by začínali 25. února, což odpovídá skutečnosti.

Avšak ani toto vysvětlení nemusí být správné. Naši předkové byli s přírodou sice více spjatí než jsme dnes my, ale i oni se mohli dopustit omylu. Skřivanův blízký příbuzný chocholouš obecný je mu velmi podobný nejen vzhledem, ale i zpěvem a způsobem života. Navíc se u nás vyskytuje celoročně. Od skřivana polního se odlišuje větší chocholkou, která je dobře viditelná, i když je složená, delším zobákem a celkově tmavším zbarvením. Možná právě první zpívající chocholouši dali vzniknouti známé, ale z dnešního pohledu nepřesné „pravdě“ o Hromnicích a skřivanech.

## LEDEN

21. leden:

*Svatá Anežka když laskavá,  
vypustí skřivana z rukáva.*

## ÚNOR

*Když skřivánek v únoru zpívá,  
brzy se pod nosem slívá.*

*V únoru když skřiván zpívá,  
velká zima potom bývá.*

*Skřivánek-li v únoru zpívat počne,  
o dubnu jistě umlkne.*

2. únor:

*Na Hromnice – skřivánek přes hranice.*

*Na Hromnice musí skřivánek vrnout,  
i kdyby měl zmrznout.*

*Jak dlouho skřivánek před Hromnicemi zpívá,  
tak dlouho po nich bude mlčet.*

*Jak dlouho skřiván před Hromnicemi vrzá,  
tak dlouho po nich zmrzá.*

3. únor:

*Na svatého Blažeje pije skřiván z koleje.*

24. únor:

*Na svatého Matěje lidské srdce okřeje, slunce  
pozře závěje, nad polem si skřiván zapěje.*

*Na svatého Matěje pije skřiván z koleje.*

## BŘEZEN

*Skřiván si v březnu musí vrnout,  
i kdyby měl zmrznout.*

## SLOVO ZÁVĚREM

Skřivan polní patří mezi druhy, které mají v naší přírodě i v naší společnosti významné místo, proto žádného milovníka přírody nemůže nechat chladným fakt, že i tomuto pěvci hrozí nebezpečí. Po staletí dělal věrného společníka nejen zemědělcům pracujícím na poli, ale všem, kteří vyrazili do přírody za odpočinkem a odreagováním. Snad i v budoucnu bude taková procházka vždy doprovázena vytrvalým „nebeským“ zpěvem skřivana.

Naleznete-li zraněného, nemocného nebo vysíleného živočicha volně žijícího druhu, který potřebuje odbornou lidskou pomoc, kontaktujte vždy co nejdříve Národní síť stanic pro handicapované živočichy. Kontakty na záchranné stanice této sítě si získáte nejlépe předem na adrese: Český svaz ochránců přírody, Uruguayská 7, 120 00 Praha 2, tel.: 222516115, e-mail: csop@ecn.cz, internet: www.csop.cz.

## Skylark – The Bird of the Year 2005

The Skylark *Alauda arvensis* belongs among the most widespread songbirds living in the agricultural countryside, appearing from Ireland all the way to the Pacific. For centuries his striking song-flight was an inherent part of rural people's life and as a messenger of Spring he became part of traditional folklore. However, recently this bird has shown a dramatic decrease in abundance. The number of Skylark has decreased by more than half in Europe since 1966 and the worst situation was recorded in the "old" European Union (EU) member states owing to the intensive agriculture initiated by the EU Common Agricultural Policy. In the Czech Republic, the Skylark is found from lowlands to the highest mountains with a population of about 800,000 – 1,600,000 pairs. In the last 20 years a decrease of 30% was recorded and by joining EU in 2004 other decrease is expected. For these reasons the Czech Society for Ornithology declares the Skylark the Bird of the Year 2005. The main factor responsible for the recent decline of the Skylark was already mentioned above – intensive agriculture. Low diversity of the

countryside, excessive use of pesticides and fertilizers, conversion from spring cereals to winter cereals and modernisation of farm machinery has

contributed to the destruction of suitable nesting possibilities, lower food supply and higher mortality rate of juveniles. Another threat is hunting in 6 European countries during the wintering period – about 5% of wintering birds are shot every year. What can be done to protect the Skylark? The most important role lies with the farmers who manage the land. Some help could be done through agri-environmental schemes such as bio-belts. Cultivating more varieties of crops, tilling smaller fields, a lower application of fertilizer, leaving field margins without chemicals or unsown patches within the fields not only benefits just the Skylark, but also other species. Another important step is prohibiting Skylark hunting in the wintering areas.



Foto: Štefan Benko



čso

Česká společnost ornitologická  
Partner BirdLife International v České republice



# PTÁCI POTŘEBUJÍ NAŠÍ OCHRANU

POMOZTE I VY – STAŇTE SE ČLENY ČESKÉ SPOLEČNOSTI ORNITOLOGICKÉ

Jsme dobrovolné zájmové sdružení profesionálních i amatérských ornitologů, zájemců o pozorování ptáků a milovníků přírody a spolupracujeme v rámci mezinárodního sdružení BirdLife International s podobně zaměřenými organizacemi z celého světa.

## Zabýváme se:

- ochranou a výzkumem ptačích druhů a společenstev
- ochranou jejich přirozených stanovišť a dalších oblastí jejich výskytu
- pořádáme vzdělávací a výchovné akce pro širokou veřejnost
- vydáváme řadu vlastních publikací

## Kdo se může stát členem ČSO?

Vítáme v našich řadách každého, kdo má rád přírodu a chce přispět k její ochraně.

Zájemcům nabízíme dvě formy členství:

- **individuální** – po dosažení 12 let
- **rodinné** – umožňuje členství i dětem do 12 let



## Co svým členům nabízíme?

- Možnost se aktivně zapojit do výzkumné, ochranné či vzdělávací činnosti ČSO.
- Řadu populárních i odborných publikací.
- Členské exkurze, přednášky, poznávací vycházky za ptáky a další akce.
- Možnost využívat rozsáhlou odbornou knihovnu.
- Možnost využívat terénní stanice na zajímavých lokalitách.
- Členství v regionálních pobočkách ČSO.



## Kontaktní adresa:

Česká společnost ornitologická  
Hornoměřcholupská 34  
102 00 Praha 10 - Hostivař  
tel./fax: 274 866 700  
e-mail: [cso@birdlife.cz](mailto:cso@birdlife.cz)  
[www.birdlife.cz](http://www.birdlife.cz)

## Členské příspěvky

ČSO získává na svou činnost finance formou projektů a darů. Část nákladů musí však být hrazena z členských příspěvků.

**Individuální členství – plný příspěvek:** 300 Kč/rok

**Individuální členství – poloviční příspěvek:** 150 Kč/rok  
(členové ve věku 15–18 let, studenti, invalidní důchodci a nepracující důchodci do věku 70 let)

**Rodinné členství:** 300 Kč/rok  
(bez ohledu na počet rodinných příslušníků)

Ochranu ptáků můžete podpořit zasláním finančního daru na účet České spořitelny, a.s. č. ú. 1922224339/0800, var. symbol 1505



## PŘIHLÁŠKA DO ČESKÉ SPOLEČNOSTI ORNITOLOGICKÉ

Pokud chcete přispět k ochraně ptáků, staňte se členy ČSO.  
Stačí pouze vyplnit a poslat tento lístek.

Jméno a příjmení: ..... Datum narození: .....

Bydliště: .....

..... PSČ .....

E-mail: .....

Členství  individuální  rodinné

Datum ..... Podpis .....

Vyplněnou přihlášku zašlete na adresu ČSO, Hornoměřolupská 34, 102 00 Praha 10



ZEMĚDĚLSTVÍ & PTÁCI

### Zemědělská krajina – místo pro život

Česká společnost ornitologická se věnuje ochraně ptáků a přírody zemědělské krajiny dlouhodobě. V současnosti tuto problematiku řeší projekt Zemědělství a rozvoj venkova, který financuje Vogelbescherming Nederland / partner BirdLife International v Nizozemí.

#### Hlavní cíle projektu:

- propagace agro-environmentálních programů, které podporují přírodě blízké hospodaření
- aktivní účast v kampani BirdLife International „Farming for Life“, jejímž cílem je reforma Společné zemědělské politiky Evropské unie. V České republice tato kampaň běží pod názvem „Zemědělská krajina – místo pro život“.

#### Rádi fotografujete?

Do 1. 5. 2005 se můžete zapojit do naší fotografické soutěže na <http://www.birdlife.cz/index.php?ID=890>

#### Bližší informace:

Václav Zámečník  
koordinátor projektu  
e-mail: [zamecnik@birdlife.cz](mailto:zamecnik@birdlife.cz)  
[www.birdlife.cz](http://www.birdlife.cz)



# Aktivity Ochrany fauny ČR



## Stanice pro zraněné živočichy Votice:

- Péče o zraněné volně žijící živočichy.
- Záchranné transfery.
- Ekologická výchova veřejnosti – přednášky, výstavy, exkurze.

## Druhová ochrana:

- Záchranné genofondové programy.
- Mapování a ochrana významných lokalit.
- Výroba a instalace hnízdních plošin, plovoucích ostrůvků a budek.

## Princip partnerství:

- Budování korektních vztahů s obcemi (OFČR finančně podporuje 75 měst a obcí).
- Podpora jiných NGO, chráněných dílen atd.
- Osvěta veřejnosti v rámci ochrany životního prostředí, lidských práv, sociální oblasti atd.

## Kontakt:

Ochrana fauny ČR, ul. Zámecká, 259 01 Votice,  
GSM: 603 259 902, tel./fax: 317 813 178  
e-mail: info@ochranafauny.cz, www.ochranafauny.cz  
Podpořte činnost OFČR: č. ú. 712781933/0300



**Zapojte se do největší kampaně na ochranu volné krajiny!**

[www.pravonakrajinu.cz](http://www.pravonakrajinu.cz)



## ČESKÝ SVAZ OCHRÁNCŮ PŘÍRODY

*Chráníme přírodní a kulturní dědictví pro lidi a s lidmi*

### Přidejte se k nám!

Máme vám co nabídnout:

- Možnost mnoha zajímavými způsoby prakticky pomoci naší přírodě
- Zelenou kartu a s ní příležitost ušetřit na vstupném do více než sedmdesáti muzeí, ZOO, jeskyní, atd.
- Členský časopis Krása našeho domova plný zajímavostí o přírodě a lidech, kteří v ní žijí



A pospíšíte-li si, obdržíte zdarma publikaci Vlk se vrací, která vznikla ve spolupráci se Světovým fondem na ochranu přírody WWF.



Kontakt:

ČSOP, Uruguayská 7, 120 00 Praha 2 • tel.: 222 516 115

email: csop@ecn.cz • web: www.csop.cz



BIOPHON nabízí audiokazety, které obsahují řadu unikátních zvukových záznamů hlasů volně žijících ptáků a zvířat. Každý hlas je slovně uveden českým a latinským názvem živočišného druhu. Audionosiče s tištěným doprovodným textem jsou určeny odborným pracovníkům, pedagogům, studentům, pracovníkům ochrany přírody, myslivcům a zejména všem milovníkům přírody. Přináší nenahraditelné informace adepthm myslivosti a jsou výbornou doplňkovou pomůckou při výuce přírodopisu. Nahrávky jsou zaznamenaný na nejvyšší kvalitě materiálu **BASF Superchrom** nebo na **CD**.

## V EDICI BIOPHON BYLO DOSUD VYDÁNO NA AUDIOKAZETÁCH:

- SOVY** – 69 variant hlasů všech našich 11 druhů sov. (63 minut, 4. rozšířené vydání, 1999)  
**RUKOVĚŤ MYSLIVCE – HLASY ZVĚŘE** – hlasové a zvukové projevy 23 druhů savců a 46 druhů ptáků. Jedná se i o lovné druhy a druhy uvedené v mysliveckých zákonech. Obsahuje např. 7 druhů hlasů jelení zvěře, 3 dančí, 5 druhů hlasových projevů srnčí zvěře atd. (65 minut, 4. rozšířené vydání, 1995)  
**PTÁCI RÁKOSIN A OKOLÍ VOD** – 106 variant hlasů 50 druhů ptáků. (90 minut, 3. vydání, 1994)  
**HLASY DRAVCŮ** – 53 variant hlasů 22 druhů dravců. (60 minut, 1993)  
**KUKAČKA, LELEK, RORÝS, SROSTLOPRSTÍ A ŠPLHAVCI** – 68 variant hlasů 17 druhů. (65 minut, 1993)  
**HLASY NAŠICH ŽAB** – hlasy všech našich 13 druhů žab. S mluveným doprovodným komentářem Vladimíra Hanáka o životě, ochraně a významu obojživelníků. (50 minut, 1993)  
**PĚVCI I – hlasy 39 druhů pěvců.** (60 minut, 1993)  
**PĚVCI II – hlasy 37 druhů pěvců.** (60 minut, 1993)  
**PĚVCI III – hlasy 43 druhů pěvců.** (60 minut, 1993)  
**MISTŘI PĚVCI PTAČÍ ŘÍŠE** – zpěvy 22 vybraných druhů pěvců. (72 minut, 1994)  
**VYDRA ŘÍČNÍ a její sousedé z mokřadů** – 10 hlasů vyder a hlasy 20 jejich sousedů. (80 minut, 2002)

## V EDICI BIOPHON BYLY DOSUD VYDÁNY DIGITÁLNÍ ZÁZNAMY NA KOMPAKTNÍCH DISCÍCH:

- CD – ROK V PŘÍRODĚ** – 99 hlasů a zvuků z přírody. Zvukové pásmo sestavené z unikátních denních i nočních hlasových a zvukových projevů živočichů a dalších zvuků, které charakterizují přírodu během celého roku. CD bez mluveného komentáře. Textová příloha česky, německy a anglicky. (61 minut STEREO, 1999)  
**CD – MISTŘI PĚVCI PTAČÍ ŘÍŠE** zpěvy 22 vybraných druhů pěvců. CD bez mluveného slova s textovou přílohou. (8 minut, 2003).  
**CD – SOVY EVROPY** 77 variant hlasů všech 13 druhů evropských sov. (67 minut STEREO, 2003)  
**CD – PTAČÍ VOD A MOKŘADŮ 1. díl, POTÁPKY až HUSY**, 71 variant hlasů 30 druhů vodních ptáků. (67 minut STEREO, 2003)  
**CD – PTAČÍ VOD A MOKŘADŮ 2. díl, HUSICE, KACHNY A JEŘÁB POPELAVÝ**, 68 variant hlasů 17 druhů vodních ptáků. (76 minut, 2004)  
**CD – PTAČÍ VOD A MOKŘADŮ 3. díl, KRÁTKOKŘÍDLÍ, BAHŇÁCI A DLOUHOKŘÍDLÍ**, 83 variant hlasů 46 druhů ptáků. (79 minut, 2004)  
**CD – HLASY NAŠÍ ZVĚŘE** 99 variant hlasových a zvukových projevů 28 druhů savců 51 druhů ptáků. CD s vysvětlující textovou přílohou, uvádějící zoologické podrobnosti o jednotlivých zvířatech. 5. přepracované a rozšířené vydání. (73 minut, 2003)

Cena audiokazet s textovou přílohou je **134,- Kč / kus** + poštovné. Cena CD **249,- Kč / kus** + poštovné.

Doporučujeme přehrávat na HIFI zařízení, bez korekcí basů a výšek.

**Zájemcům zašleme podrobný seznam zvukových záznamů pro jednotlivé tituly. Audiokazety a CD je možno zakoupit v Národním muzeu v Praze, Václavské náměstí, nebo objednat na dobírku, pro podniky i na fakturu (uvedte bankovní spojení, IČO a DIČ, tel. čís., e-mail), na adrese:**

**PELZ – BIOPHON, P.O.BOX 159, 160 41 PRAHA 6**  
tel.+ záz. 233 339 993, e-mail: pelz.biophon@volny.cz, [http:// www.biophon.cz](http://www.biophon.cz)

## Pták roku 2005 – SKŘIVAN POLNÍ

Autor textu: V. Zámečník

Analýza kroužkovacích dat: J. Cepák • Kresba na titulní straně: J. Hošek • Úprava mapy: V. Zámečník • Anglický souhrn: V. Zámečník, J. Koenig • Kresba uvnitř: V. Zámečník • Příprava do tisku: V. Zámečník, L. Hošková

Sazba: Vladimír Vyskočil - KORŠACH • Tisk: Glos Semily • Náklad: 8000 výtisků

Vydala Česká společnost ornitologická ve spolupráci s Vogelbescherming Nederland, Agenturou ochrany přírody a krajiny ČR, Českým svazem ochránců přírody, Ministerstvem zemědělství ČR, Ochranou fauny ČR, Českomoravskou mysliveckou jednotou a za finančního přispění členů ČSO.

Praha 2005