



PTÁCI *holem* VÁS

1/2003

ČTVRTLETNÍK PRO ORNITOLÓGY, OCHRÁNCE PŘÍRODY A MILOVNÍKY PŮVAČKA



Moravská ornitologická stanice

(přírodovědné oddělení Muzea Komenského v Přerově;
Přerov - Bezručova 10, u Michalova, tel.: 581 219 910)
Vstupné: 6,- / 3,- Kč

Ptáci České republiky

(stálá expozice – otevřena celoročně)

Fotografie ptáků Vlastimila Nedomy

1. 3. – 30. 5. 2003

Parazité rybožravých ptáků České republiky

1. 3. – 30. 5. 2003

DOODWERT 2003

mezinárodní soutěžní výstava dětských výtvarných prací na téma RYBY
červenec – září

Den otevřených dveří u příležitosti Dnů evropského dědictví

13. 9. 2003 (vstup zdarma)



**Potřebujete
dovézt publikace ze zahraničí?**

Zařídíme.

Všetičkova 29, 602 00 Brno
Tel./fax: 543 241 146
E-mail: medserv@mbox.vol.cz
<http://www.med-servis.cz>

ÚVODEM

Vážení čtenáři,

opět nastalo jaro a s ním i čas shonu a jarní migrace. I letošní rok se, jak doufáme, ponese ve znamení změn k lepšímu. Redakční rada časopisu a prezídium MOS proto připravila hned několik novinek, s nimiž se budete moci seznámit již v tomto čísle.

Zájmem MOS je, aby náš časopis Ptáci kolem nás co nejvíce vyhovoval požadavkům, jež na něj kladete Vy, jeho čtenáři. Součástí tohoto čísla jsou proto i nové rubriky: Internet a média, Pro začínající ornitology a Lokality.

*Abychom zajistili další prostředky potřebné k výkupu pozemků důležitých pro život ptactva a zakládání rezervací MOS, o kterém se mnoho z Vás tak kladně vyjádřilo, připravili jsme novou kampaň: **Pozemky pro ptáky!** (více se dozvíte uvnitř tohoto čísla).*

*Do provozu byla spuštěna i nová internetová stránka MOS. Nalézt ji můžete na adrese: **www.iweb.cz/mos**. Ačkoliv dosud není zcela kompletní, již nyní je na ní možno nalézt mnoho zajímavého. Bude samozřejmě dále doplňována a vylepšována, a tak vítáme jakékoliv Vaše připomínky. Rádi bychom tímto způsobem v budoucnu dohnali náskok, jež před námi v tomto směru mají jiné ornitologické organizace.*

V nejbližší řadě bychom rádi vyzvali ty naše členy, kteří mají zájem vést v roce 2003 ornitologické exkurze pro členy MOS i pro veřejnost, aby zaslali na adresu MOS seznam jimi připravovaných akcí s následujícími údaji: datum a místo konání, čas a místo srazu, jméno organizátora, vhodné dopravní spojení, popř. další údaje (dle vlastního uvážení). Máte-li dobré znalosti určování ptactva v terénu a chcete-li nám pomoci v popularizaci ornitologie, birdwatchingu a osvětové činnosti, je toto ta nejlepší příležitost. Vámi vedených exkurzí nemusí být za rok mnoho - i jedna Vámi zorganizovaná vycházka za ptáky jistě pomůže rozšířit zájem veřejnosti o ptáky kolem nás.

Michal Vinkler



Hnízdní ornitocenózy zámeckých parků ve Šternberku, Výšovicích a Jesenci

RNDr. František Hanák

Zámecký park ve Šternberku se rozkládá na ploše 4,4 ha, vznikl v letech 1907 až 1909 v přírodně krajinářské úpravě. Skládá se ze dvou hlavních částí, z nichž první je na úrovni zámku na mírně svažitém terénu a tvoří menší palouk lemovaný dřevinami. Druhá partie parku využívá terénního zvlnění v sousedství první části. I zde je ústřední palouk s několika solitérami. Obě části parku jsou spojeny okružní cestou, která je vedena po vrstevnicích svahu. Park leží v nad-mořské výšce 290 m a má sklon 6 až 28%. Roste zde 25 taxonů jehličnanů a 58 taxonů listnáčů. Pozoruhodný je výběr borovic (*Pinus cembra*, *P. jeffreyi*, *P. nigra* var. *austriaca*, *P. strobus*) a zeravů (*Thuja orientalis*, *T. plicata*, *T. occidentalis* f. *robusta* 'Rosenthalii', *T. plicata* 'Variegata'). Velmi cenný je převisající stříbrný smrk pichlavý (*Picea pungens* 'Argentea Pendens'), pestrolistý zeravinec japonský (*Thujopsis dolabrata* 'Variegata') a statný tis červený (*Taxus baccata*). Z listnáčů stojí za pozornost lípa stříbrná (*Tilia tamentosa*), statná katalpa obecná (*Catalpa bignonioides*) a jírovec červený (*Aesculus x carnea*). Dobře vyvinuté je i keřové patro (čimišník křovitý, skalník vrcholitý, zimolez tatarský, rakytník řešetlákovitý, šerík čínský apod.). Pokryvnost v %: byliny – 82, keře – 39, stromy – 58). Stromy dosahují věku 80 až 140 roků. Faunistický sčítací čtverec: 6269, zeměpisné souřadnice: 49°42' N, 17°18' E, územní celek: Nízký Jeseník. V okolí parku se nachází městská zástavba, zahrady a les.

Volně řešený zámecký park u zámku ve Výšovicích byl založen v roce 1864. Dendrologicky nejbohatší partie je položena bezprostředně za zámkem. V současné době má spíše charakter lesního biotopu. Park má rozlohu 1,5863 ha, leží v nadmořské výšce 210 m a má sklon 2%. Roste v něm 5 taxonů jehličnanů a 37 taxonů listnáčů. Zastoupeny jsou běžné smrky, borovice a zeravy. Z listnatých stromů jsou dominantní dub letní (*Quercus robur* 'Albomarmorata'), tulipánovník (*Liliodendron tulipifera*), dřezovec trojtrnný (*Gleditsia triacanthos*) a dřín obecný (*Cornus mas*). Pokryvnost v %: byliny – 73, keře – 21, stromy – 78. Stáří stromů dosahuje 30 až 80 roků. Faunistický sčítací čtverec: 6568, zeměpisné souřadnice: 49°25' N, 17°8' E, územní celek: Hornomoravský úval. Park je obklopen zástavbou, zahradami a zemědělskou půdou.

Před barokním zámekem v Jesenci, který stojí na mírně vyvýšeném místě, se rozkládá menší park o rozloze 0,1889 ha (nadmořská výška 474 m, sklon 12 %). Park je volně řešený a částečně leží na zalesněném terénu za zámekem. Roste zde 9 taxonů jehličnanů a 37 taxonů listnáčů. Za zmínku stojí zerav západní (*Thuja occidentalis* 'Ellwangeriana'), tavolníky (*Spiraea x arguta*), šeříky (*Syringa x chinensis*), brčály (*Vinca minor* 'Variegata') a pustoryly (*Philadelphus coronarius* 'Duplex'). Pokryvnost v %: byliny – 83, keře – 12, stromy – 34. Stromy dosahují věku 30 až 60 roků. Faunistický sčítací čtverec: 6367, zeměpisné souřadnice: 49°36' N, 16°50' E, územní celek: Zábřežská vrchovina. V okolí parku se nachází zástavba, les a zahrady. Další údaje o zámeckých parcích uvádějí Kříž (1971), Kříž et al. (1978), Hieke (1985) a Pacáková-Hošťálková (1999).

Při výzkumu byla použita standardní metodika liniového transektu (Šťastný 1974). Ostatní aplikace metod je shodná s metodikou použitou v pracích Hanáka (1996, 2002) včetně synekologických charakteristik a analýzy ptačích společenstev.

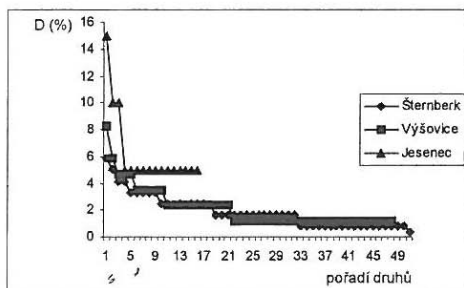
Na zkoumané ploše zámeckého parku ve Šternberku bylo v hnízdním období let 2000 až 2002 zaznamenáno 51 druhů ptáků při abundanci 239 ex. a průměrné denzitě 543,18 ex./10 ha. Ve sledovaném období nebyl zjištěn žádný eudominantní druh, 2 druhy byly dominantní (kos černý, pěnkava obecná), 16 druhů bylo subdominantních, 14 recedentních a 19 subrecedentních. Distribuce dominance je znázorněna na obr. 1. Křivka ukazuje na příznivé rozložení dominance v hnízdních obdobích 2000 až 2002. Drobné lomy svědčí o zvýšené denzitě některých synantropních druhů ptáků. Simpsonův index dominance byl zjištěn $c=0,0173$ a svědčí rovněž o příznivém rozložení dominance v ptačím společenstvu zámeckého parku s větším počtem druhů s vyrovnanou početností. Z hodnot diverzity ($H'=4,7121$) a ekvitivity ($J'=0,8472$) lze soudit na vyšší vliv antropického zatížení biotopu. O tom svědčí i zvýšená hodnota indexu antropického zatížení biotopu $IAA=2,21$ (turistika, zvýšená návštěvnost parku a zámku, návštěvy škol a hrajících si dětí, blízkost sídlení). Ornitologická hodnota byla zjištěna $OV=69,11$, jedná se tedy o území ornitologicky cenné. Na základě výzkumu lze konstatovat, že je ptačí synuzie zámeckého parku ve Šternberku relativně stabilní, ale ovlivněna blízkostí uměle pozměněného prostředí a návštěvností parku.

V zámeckém parku ve Výšovicích bylo zjištěno v hnízdním období let 2000 až 2002 celkem 48 druhů ptáků při abundanci 170 ex. a průměrné denzitě 1071,67 ex./10 ha. V parku nebyl zjištěn žádný eudominantní druh, 2 druhy byly dominantní (vrabec domácí, pěnkava obecná), 18 druhů bylo subdominantních a 28 recedentních. Třída subrecedentních druhů nebyla obsazena. Strmější průběh křivky distribuce dominance (obr. 1) dokumentuje méně ustálené ptačí společenstvo

s vyšší početností synantropních druhů. Simpsonův index dominance ($c=0,0213$) svědčí o tom, že jen několik druhů je ve funkci ekologických dominant. Toto potvrzují hodnoty diverzity ($H'=4,7987$) a ekvitability ($J'=0.8943$). Ornitologická hodnota ($OV=45,14$) vypovídá o tom, že plocha parku patří mezi území ornitologicky poměrně cenné. Hodnota indexu antropického narušení biotopu ($IAA=2,19$) indikuje mírně zvýšený stupeň ovlivnění člověkem (blízkosti rustikální zástavby, silnější frekvence na okolních komunikacích).

V zámeckém parku v Jesenci bylo v hnízdním období let 2000 až 2002 pozorováno celkem 16 druhů ptáků při abundanci 40 ex. a průměrné denzité 2117,52 ex./10 ha. V uvedeném období byly zjištěny 3 eudominantní druhy (kos černý, vrabec domácí, pěnkava obecná) a 13 druhů bylo dominantních. Třídy subdominantních, recedentních a subrecedentních druhů nebyly obsazeny. Křivka distribuce dominance (obr. 1) má strmý průběh a prezentuje neustálené ptačí společenstvo s pouze synantropními druhy. Simpsonův index dominance $c=0,8634$ svědčí o malém počtu druhů ve funkci ekologických dominant a o méně příznivém rozložení dominance. Hodnoty indexu diverzity ($H'=2,9169$) a indexu ekvitability ($J'=0,8049$) jsou úměrné malé rozloze parku a antropogennímu prostředí. Z výsledků synekologických charakteristik vyplývá i stav ornitologické hodnoty území ($OV=4,61$) a indexu antropického narušení biotopu ($IAA=2,76$). Jedná se o území bez ornitologického významu s vysokou hodnotou IAA.

Obr. 1. Distribuce dominance hnízdních ornitocenóz zámeckých parků v letech 2000 až 2002 (D – dominance).



Literatura

- Hanák, F., 1996: Hnízdní ornitocenózy zámeckého parku v Budišově u Třebíče. Zprávy MOS, 54: 6-21.
- Hanák, F., 2002: Hnízdní ornitocenóza zámeckého parku v Budišově u Třebíče v roce 2001. Zprávy MOS, 60: 203-212.
- Hieck, K., 1985: Moravské zámecké parky a jejich dřeviny. SZN, Praha.
- Kříž, Z., 1971: Významné parky Severomoravského kraje. Profil, Ostrava.
- Kříž, Z. a kol., 1978: Významné parky Jihomoravského kraje. Blok, Brno.
- Pacáková-Hošťálková, B. a kol., 1999: Zahrady a parky v Čechách, na Moravě a ve Slezsku. Libri, Praha.
- Šťastný, K., 1974: Návrh jednotné metodiky kvantitativního výzkumu ptáků. Zprávy MOS, 32: 13-21.

Výskyt puštíka bělavého (*Strix uralensis*) na Hlučínsku

Jiří J. Hudeček, Jiří Stolarczyk

Hnízdění puštíka bělavého (*Strix uralensis*) poprvé prokázal v roce 1983 v pralese Mionší v Moravskoslezských Beskydách Kondělka (Vermouzek & Dvořák 2001 aj.). K jednotlivým výskytům ve Slezsku a na severovýchodní Moravě, i na území města Ostravy však docházelo již mnohem dříve (Hudec et al. 1966). Protože pro faunistiku jsou důležitá veškerá zpřesnění i nálezy dřívějších dokladů, v této zprávě řešíme výskyt na Hlučínsku z historického hlediska. Na podstavci kusu *Strix uralensis*, který byl užíván k výukovým účelům, jsme objevili v roce 1991 důležité indicie o původu (Hudeček & Stolarczyk). Šlo o šiték s nápisem: "Lesní úřad Dra Alfonse Rothschilda, Šilheřovice u Hlučína, Slezsko" a rukopisný záznam: "6. 2. 1926, Rev. Schwarzwald, Rudolf Kinski" (obr. 3)¹⁾. Délka křídla kusu je 385 mm, zobáku 38 mm. Z uvedeného vyplývá, že kus pochází z Černého lesa u Šilheřovic (49° 55'N, 18° 16'E) na Hlučínsku (v Opavské pahorkatině). Kus je nyní uložen ve Slezském zemském muzeu v Opavě (Ševčík & Hudeček 1996, obr. 1, 2)^{2), 3)}.

Závěr:

Miklík (1929) stručně zapsal výskyt puštíka bělavého (*Strix uralensis*) u Šilheřovic (v roce 1926). Doklad k této jeho zprávě jsme našli a zachránili pro vědecké účely. Honů u Rothschildů se účastnila vybraná aristokratická společnost, jichž se účastnil i zmíněný střelec R. Kinski.

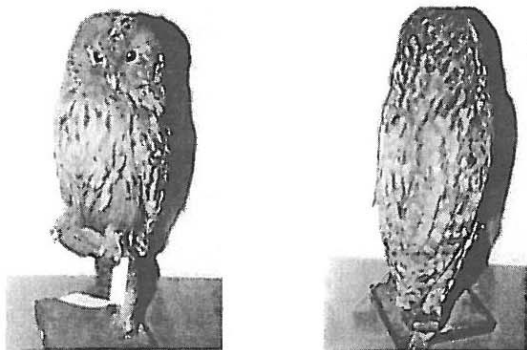
Poznámky

¹⁾ Hr. Rudolf Kinski se pravidelně účastnil honů na zvěř u Rothschildů. Dne 26. 10. 1892 u Šilheřovic vybraná aristokratická společnost ulovila 990 zajíců, 1620 bažantů, 60 koroptví, 42 sluk a 62 králíků. Mimo Kinského mezi střelci byli svob. pán Nathaniel v. Rothschild, hr. Hans Wilczek junior, hr. Apponyi, pán a paní Baltazziori, hr. Emil Potocki, hr. Erny Hoyos, hr. Larisch-Mönnich, Hans Larisch, baron August Twickel, plukovník Dawson, markrabě Pallavicini a pán a paní Fattonovi (Anonymus 1892).

²⁾ V 60. až 80. letech 20. století byly dodávány kusy puštíků bělavých z východního Slovenska k preparaci A. Šustkovi do Petřvaldu u Karviné. Chceme na to upozornit, protože nálezy takových preparátů v okolí Ostravy můžou při absenci jakýchkoliv zápisů na nich vést k domněnkám, že jde o místní "doklady". Jeden takový kus *S. uralensis* vlastnil např. ve své výukové sbírce myslivci v Karviné.

³⁾ Stručně se o tomto výskytu *S. uralensis* zmínil již Miklík (1929).

Obr. 1 a 2. Puštík bělavý (*Strix uralensis*), Šilheřovice, revír Černý les, 6. 2. 1926, leg. Rudolf Kinski - ventrální a dorzální strana. Foto Jiří J. Hudeček.



Obr. 3. Rukopisný záznam z podstavce puštíka bělavého (*Strix uralensis*) s lokalitou "revír Černý les" a jménem střelce.

Revír Schwarzwald
Rudolf Kinski

Literatura

- Anonymus, 1892: Die Schillersdorfer Jagd. - Troppauer Zeitung, Troppau, 1892 (251): 5.
Hudec K., Kondělka D., Novotný I., 1966: Ptactvo Slezska. Slezské muzeum, Opava.
Miklík I., 1929: Ornithologický přehled Ostravska. - Sbor. Přír. Spol. Mor. Ostrava, 4: 154-173.
Ševčík J., Hudeček J., 1996: Ptáci Hlučínska, seznam druhů a bibliografie. In: Majkus Z., ed., Příroda Hlučínska. Vyd. Kult. a vzděl. nadace Hlučínsko : 72-97.
Vermouzek Z., Dvořák L., 2001: Výskyt puštíků bělavých (*Strix uralensis*) v Moravsko-slezských Beskydech. - Buteo, 12: 145-148.

Neobvyklý způsob získávání potravy u sovy pálené (*Tyto alba*) a poštolky obecné (*Falco tinnunculus*)

Není pochyb o tom, že dostatek potravy je pro ptáky ve volné přírodě jedním z nejdůležitějších činitelů pro přežití. Je-li potravy nedostatek, chovají se pak někdy při jejím získávání jinak než je pro ně obvyklé. Dva takovéto případy jsem měl možnost zaznamenat v zimě 2002/2003 v drůbežárně v Černčicích na bývalém okrese Louny, kdy byl ve volné přírodě absolutní nedostatek drobných savců.

Pro sovu pálenou (*Tyto alba*) je lov drobných savců v hospodářských budovách běžným jevem. Méně obvyklý je však lov ve stísněných podmínkách s klecovým odchovem drůbeže, kde se téměř nedá létat. Takovýto způsob lovu jsme na stejné lokalitě už zaznamenali v zimě 1979/1980 (Tichý, Bárta, 1981). Opětovně jsem zde na jedné z hal s více než 20 tisíci nosnicemi v klecích pozoroval v lednu a únoru 2003 dvě sovy pálené při lovu krys obecných (*Rattus rattus*), kterých zde bylo ve všech věkových skupinách velké množství.

Na stejné lokalitě jsem pozoroval 26. 1. 2003 poštolku obecnou (*Falco tinnunculus*) v letu s ulovenou kořistí (patrně *Microtus arvalis*), na kterou nalétávala další poštolka tak dlouho, až kořist pustila na zem, kde se ji druhá poštolka okamžitě zmocnila. Pohlaví obou poštolek se mi na vzdálenost cca 35 m nepodařilo zjistit. Potravní parazitizmus je znám např. u fregatek (*Fregata* sp.), velkých druhů racků (*Larus* sp.) a některých dalších druhů, ale pro poštolku obecnou je to určitě neobvyklý způsob vyvolaný nedostatkem potravy.

Literatura

Tichý H., Bárta Z., 1981: Sova pálená (*Tyto alba*) loví kuřata ve velkokapacitní drůbežárně. - Zprávy ČSO, 22: 5-7.

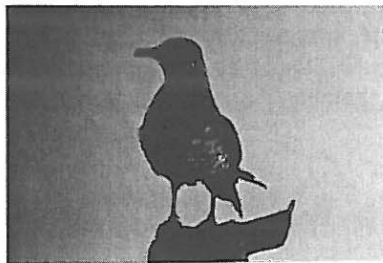
Herbert Tichý

Další doklad o výskytu chaluhu příživné (*Stercorarius parasiticus*) v jižních Čechách

Při návštěvě u rodiny pana Jana Dlouhého v Chlumu u Třeboně jsem v květnu 2002 náhodně objevil preparát chaluhu příživné (*Stercorarius parasiticus*). Preparovaný pták byl součástí malé sbírky několika ptačích druhů umístěných v do-mě pana Dlouhého, kterou si vytvořil jako vášnivý myslivec a obdivovatel přírody. Chaluhu byla umístěna na větvi, tedy zcela nevhodně. Přesto byl preparát, zhotovený některým z místních obyvatel, ve velmi dobrém stavu.

Po mém neskrývaném zájmu o historii tohoto dokladu mi pan Dlouhý preparát věnoval. Bohužel nebyl schopen přesněji datovat nález ptáka. Tuto chaluhu nalezl uhynulou na hrázi rybníku Hejtman u Chlumu u Třeboně (okres Jindřichův Hradec, Jihočeský kraj, čtverec 7055), podle něj i příbuzných zhruba před 25 lety, tedy asi kolem roku 1975-1977. Chaluhu jsem vyfotografoval ve stavu jak mi byla předána, proměřil a věnoval do sbírek Moravské ornitologické stanice v Přerově. Rozměry: křídlo 335 mm; ocas 142 mm (bez prodloužených per 103 mm); běhák 46,2 mm; zobák 27,7 mm

Chaluhu jsem určil dle rozměrů a zbarvení jako nedospělý ex. tmavé fáze chaluhu příživné (*Stercorarius parasiticus*). Správnost určení potvrdila i faunistická komise ČSO pod č. 59/2002, která se opírala i o vyjádření britského specialisty (Vavřík, in litt.). Podle mně dostupných informací se jedná o druhý doklad o výskytu tohoto druhu z jižních Čech. Nabízí se i otázka, zda uvedená chaluhu nezalétla do jižních Čech v době určité invaze chaluh do této oblasti v roce 1976. Právě z této doby totiž pochází první doklad o výskytu chaluhu příživné ulovené v září 1976 na Lipně (Semrád, 1977).



Obr. 1. Preparát chaluhu příživné (*Stercorarius parasiticus*), ad. tmavé fáze, Chlum u Třeboně, kolem let 1975-1977. Foto Jiří Šírek.

Literatura

Semrád, B. (1977): Zálety chaluh do jižních a jihovýchodních Čech v roce 1976. Zprávy MOS 35:92 - 93.

Jiří Šírek

Nové internetové stránky MOS

Tímto článkem bych rád upozornil čtenáře časopisu Ptáci kolem nás na zahájení provozu nových internetových stránek MOS. V čem se tyto stránky liší od těch původních? Změnili jsme design a rozšířili obsah, doplnili mnoho nového a přitom zachovali vše staré a osvědčené. Stránka je rozvržena do devíti rubrik, pod nimiž naleznete ještě mnoho dalších speciálních odkazů. Své místo zde mají Aktuality, informace o ochraně přírody, návody jak pomáhat ptactvu, ornitologická pozorování, fotoalbum i videogalerie, základní informace o MOS, jeho aktivitách, úspěších, současnosti i minulosti, něco o Moravské ornitologické stanici v Přerově, přírodovědných sbírkách Muzea Komenského, knihovna MOS a mnoho dalšího. Zajímavým doplňkem zejména pro ty z nás, kteří si rádi hrají, je i ptačí pexeso. Nechybí samozřejmě ani kontakty na jiné internetové stránky zabývající se ochranou a výzkumem ptactva. Nově je možné přihlásit se za člena MOS i po internetu. Stránky jsou koncipovány tak, aby zde našel něco zajímavého jak milovník ptactva tak i birdwatcher či ornitolog. V době, kdy vychází tento článek nejsou ještě stránky plně dokončeny, a proto budou doplňovány v průběhu jejich provozu.

Kde je můžete nalézt? Na stejné adrese jako vždy:

<http://www.iweb.cz/mos>

Přesvědčte se sami!

Na tomto místě je mou milou povinností poděkovat Marku Vinklerovi, tvůrci nových internetových stránek MOS, za jeho obětavou, namáhavou a usilovnou práci, za kterou jsme mu velmi vděční.

Aktuality

O Nás

Ornitologická
pozorování

Místní kluby

Ochrana
přírody

Muzeum

Knihovna
MOS

Obchod

Kontakty



Michal Vinkler

Ptačí web



Koncem ledna byl uveden do plného provozu nový webový portál, zaměřený na ornitologii - **www.BirdLife.cz**. Portál provozuje Česká společnost ornitologická (český partner BirdLife international) a je určen jak pro specialisty v oboru, tak pro širokou veřejnost. A co na webu najdete? Široké spektrum informací o ptačích druzích vyskytujících se na území ČR, o jejich výzkumu a ochraně, zajímavosti ze světa, informace o aktivitách ČSO, ale i rady jak vyrobit ptačí budku či co dávat ptákům do krmítka. Můžete si prohlédnout neaktuálnější ornitologická pozorování či novou fotogalerii. Připravena je i sou-těž v poznávání ptačích hlasů, vtipy s ptačí tematikou (ptákoviny) i zvláštní stránka pro mladé a začínající ornitology. V průběhu celého roku se chystáme připravovat nejrůznější webové projekty spojené s kvízy, dotazníky, soutěžemi apod. Jako první chystáme začátkem března doprovodné akce k projektu „Pták roku 2003 – vrabec domácí“, které si kladou za cíl upozornit na tohoto dobře známého, dnes však rychle ubývajícího ptáka.

Příprava nových webových stránek byla finančně podpořena programem Matra Nizozemského Ministerstva Zahraničních věcí, Nizozemskou společností pro ochranu ptactva (BirdLife / Vogelbescherming Nederland) a firmou WPublisher.

*Petr Zasadil
Koordinátor projektu*

OVIS

Ornitologický Vzájemně Informační Servis

Máte-li zájem o nejnovější informace o možnostech pozorování ne zcela běžných druhů ptáků v ČR,
zašlete nám Vaši e-mailovou adresu na adresu MOS:

mos@iweb.cz

Chcete-li i aktivně přispět, zasílejte nám svá pozorování.
Došlé zprávy budou přeposílány ostatním účastníkům.

Pozn.: Informační systém nebude využíván k informování o hnízdění vzácných a ohrožených druhů ptáků, pouze o místech výskytu v době tahu!

Členství v MOS není podmínkou, všichni jsou srdečně zváni!

Hlas pro tento den



Tento projekt Českého rozhlasu, který představuje hlasy našich ptáků, žab a savců, si získal od svého vzniku v roce 1994 velkou oblibu a to nejen v řadách pravidelných posluchačů rádia. Oproti původnímu stejnojmennému cyklu, který vysílal tehdejší Československý rozhlas v 60. letech nyní již minulého století, se tvůrcům nové verze pořadu podařilo Hlas pro tento den značně vylepšit, rozšířit a obohatit. Původní Švédské nahrávky byly nahrazeny zvukovými záznamy pořízenými u nás ing. Pavlem Pelzem, naším předním odborníkem na hlasy zvířat. Nyní již tradiční rozhlasové vysílání, které můžete sledovat v magazínu Meteor vysílaném vždy v sobotu od 8 hodin na stanici Český rozhlas 2 - Praha, je provázeno poutavým komentářem našich předních zoologů mezi kterými nechybí ani doc. Karel Hudec, prof. Karel Šťastný, dr. Jiří Formánek a dr. Jaroslav Škopek.

Hlas pro tento den byl vydán za spolupráce Českého rozhlasu a vydavatelství Radioservis i na audiokazetách a CD. Z plánovaného cyklu deseti kazet, který by měl na 14 hodinách záznamu představit více než dvě sta živočichů, bylo do současnosti vydáno prvních šest dílů. Jednotlivé druhy jsou stejně jako v rozhlasovém vysílání zachyceny v několika hlasových projevech doplněných komentáři. Podobně je koncipováno také dvoudílné CD vydané v loňském roce obsahující celkem 40 druhů ptáků našich měst a vesnic. Cena tohoto 2CD je 399 Kč v běžné prodejní síti. Audiokazety je možno poříditi jednotlivě (1ks 149 Kč) nebo komplet se slevou. Tyto kazety a CD jsou velmi vhodné pro každý přírodovědný kroužek či klub a mohou sloužit také jako výborná učební pomůcka do hodin biologie na základních a popř. také na středních školách.

Od léta 2001 má projekt Hlas pro tento den i svou vlastní internetovou stránku (<http://www.rozhlas.cz/hlas>), která je součástí oddílu Příroda na webu Českého rozhlasu. Stránka obsahuje přehledně uspořádané komentáře a zvukové záznamy k jednotlivým ptačím druhům doplněné fotkami a základními údaji o druhu. Neméně zajímavý je pak odstavec o vzniku konkrétní prezentované nahrávky. Milou součástí stránky je hra „Uhodni ptačí druh“, při které si mohou začínající ornitologové ověřit své znalosti. Za prohlédnutí rozhodně stojí také ostatní přidružené stránky, jako např. Sokoli v srdci velkoměsta nebo Nová odysea.

Michal Vinkler

Představujeme ptačí druh

Moudivláček lužní (*Remiz pendulinus*)

Zařazení: řád Pěvci (*Passeriformes*),
čeleď Moudivláčkovití (*Remizidae*).

Čeleď Moudivláčkovití zahrnuje 10 druhů (česky moudivláček, lat. rody: *Remiz*, *Anthoscopus*, *Auriparus* a *Cephalopyrus*) rozšířených až na výjimky převážně v Africe. Jeden z nich, moudivláček lužní, ovšem pronikl dále na sever a osídlil Evropu (až po jižní Švédsko) i značnou část Asie. U nás pravidelně hnízdí moudivláček lužní evropský (*R. p. pendulinus*). Nebylo tomu tak ale vždy. Ještě na začátku 20.století byl na našem území moudivláček vzácným zatoulanecem z Maďarska, Rakouska nebo Polska. Častější záznamy o hnízdění tohoto druhu na Moravě a ve Slezsku se začaly objevovat až ve 20. a 30. letech. V té době byl založen také MOS (1932) a moudivláček se svým půvabným hnízdem se stal jeho symbolem. V Čechách začali moudivláčci hnízdit až krátce po 2. světové válce a od té doby se stali v ČR relativně hojnými - naše nynější populace se odhaduje na 3 až 5 tis. párů (celoevropská populace čítá asi 100 tis. ex.). Ve střední Evropě jsou moudivláčci tažní, ale na jihu svého areálu rozšíření je tento druh stálý.

Moudivláček lužní je poměrně pestře zbarvený hmyzožravý ptáček velikosti menšího vrabce. Na světle šedé až modravě zbarvené hlavě se mu táhne z čela přes oko až do příuší černý proužek, který vytváří jakousi masku. Se zbarvením hlavy a světle šedým krkem kontrastuje kaštanově hnědý hřbet a krovky křídel. Kostřec je šedohnědý a letky a ocas jsou černohnědé. Brada a hrdlo mají čistě bílé zbarvení, kdežto zbytek spodiny těla získává okrový až načervenalý nádech. Ozývá se nejčastěji velmi jemným „tsíííh – tsíííh“.

Tento druh obývá rákosiny (v mimohnízdním období takřka výhradně) a křovinné a stromové porosty v mokřadech a jejich okolí. Hnízdí především na březích řek, potoků a rybníků a obývá i okraje lužních lesů. Na hnízdiště přilétá nejdříve samec, který zaujme teritorium a započne s výstavbou hnízda. Teprve později se objevuje samice, která si podle nenápadného zpěvu a rozestavěného hnízda vybírá svého vyvoleného samečka a pomáhá mu stavbu dokončit. Hnízdo samo nenechává na pochybách, jak mistrným stavitelem moudivláček je. Má typicky vakovitý tvar s jedním vletovým otvorem (atypicky se dvěma) v podobě protáhlého tunýlku. Je umístěno vždy na stromě (nejčastěji vrbě). Ptáci nejdříve vybudují z lýkových vláken hrubou základní kostru hnízda ve formě smyčky přichycené na větvi, do



které pak od spodu vplétají stěny z jemných plstnatých nažek topolů a vrb. Pokud se samečkovi nepodaří získat samici, rozestavěné hnízdo nedokončí a začne s výstavbou druhého. Tak může za sezónu rozestavět až 5 hnízd. Šťastnějšímu samečkovi se však podaří, společně se samičkou, hnízdo během 14-20 dní dokončit. Samička začíná klást vajíčka často ještě před úplným dokončením hnízda. Vajíček je nejčastěji 5-8, jsou čistě bílá a mají nápadně protáhlý tvar. Samička na nich sedí sama po dobu 14 dní. O vylíhlá mláďata se pak stará pouze samička dalších 17-20 dní.

Doporučená literatura

Hudec K. a kol., 1983: Fauna ČSSR – Ptáci, díl III/2, Academia Praha, str. 823-832

Michal Vinkler

Ornitologické vybavení - terénní klíč k určování ptáků

O užitečnosti této pomůcky (zejména pro začínající ornitology) není třeba dlouze hovořit. Jak každý sám brzy zjistí, je takřka nepostradatelný, a to nejen při identifikaci pozorovaných exemplářů neznámého druhu, ale i při určování stárí, pohlaví, popř. i příslušnosti k poddruhu u druhů známých. Pro začínajícího ornitologa nebo birdwatchera se stává i jedinečnou učební pomůckou. V následujícím odstavci bychom proto rádi uvedli alespoň nejzákladnější ornitologickou literaturu tohoto druhu, která je, dle našeho názoru, k tomuto účelu vhodná.

Z česky psaných klíčů se nám jeví stále jako nejvhodnější kniha Dr. Waltra Černého **Ptáci** (Aventinum, Praha 1997) ilustrovaná Karlem Drchalem. Ačkoliv ilustrace nedosahují detailní propracovanosti některých cizojazyčných publikací, je tato kniha velmi dobře přehledná a obsahuje veškeré potřebné základní informace. Dále lze doporučit poněkud méně ucelený překlad klíče Heinricha Frielinga: **Co zde létá?** (Blesk, Ostrava 1993), který je však vhodnější spíše pro letmé seznámení s jednotlivými ptačími druhy. Relativní „novinkou“ na českém trhu je pak **Atlas ptáků České a Slovenské republiky** (J. Dungel & K. Hudec, Academia, Praha 2001), který je po obsahové stránce velmi vhodný, ale jehož obrázkové tabule jsou místy nepřehledné a některé ilustrace nejsou bohužel příliš zdařilé, protože neodpovídají proporcionálně skutečnosti. K určování jednotlivých systematických skupin ptáků lze použít i speciální klíče, jako např. **Atlas vodní pernaté zvěře** (K. Hudec & M. Klíma, SZN Praha 1968).

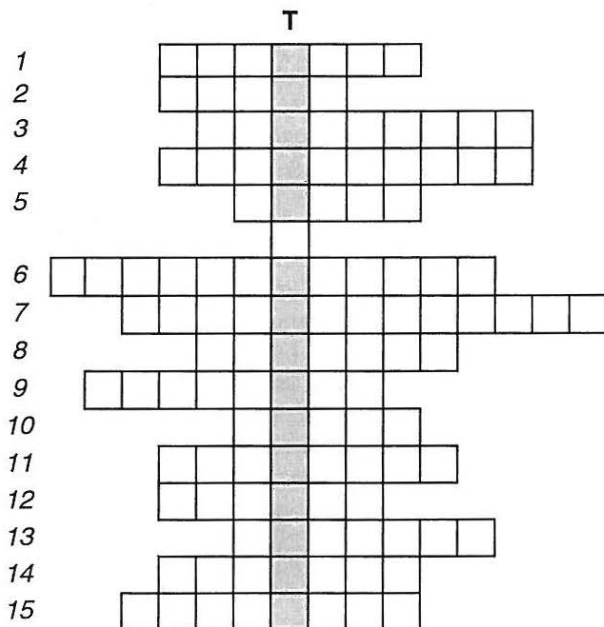
Vážnějším zájemcům o problematiku identifikace ptáků je nutno ovšem doporučit zahraniční literaturu. Vhodnými jsou zejména propracované terénní určovací klíče vydavatelství Harper Collins Publishers: **Birds of Britain and Europe** (R. T. Peterson, G. Mountfort & P. A. D. Hollom) a **Birds of Britain & Europe** (H. Heinzel, R. Fitter & J. Parslow) nebo vydavatelství Helm: **Birds of**

Europe (Lars Jonson). Tyto publikace byly přeloženy do mnoha jazyků a jsou pravidelně reeditovány. Starší, ale velmi vhodnou, je i kniha Wolfganga Makatsche **Wir bestimmen die Vögel Europas** (Neumann Verlag Leipzig 1966). Speciálně k určování ptačích hnízd, vajec a mláďat je vhodná publikace **Bird Nests, Eggs and Nestlings of Britain and Europe** (C. J. O. Harrison & P. Castell, Harper Collins Publishers).

V současné době lze zakoupit mnohé jiné naše i cizojazyčné knihy nejrozličnějšího charakteru zabývající se tímto tématem. Některé slouží k identifikaci druhů v rámci určitých taxonomických skupin, vzácných zatoulanců nebo těžko rozpoznatelných druhů. Je ale vždy třeba se s knihou dobře seznámit před jejím zakoupením, neboť jejich kvalita a vypovídací hodnota bývá velmi různá.

Michal Vinkler

Křížovka



Legenda:

1. odborný výraz pro stěhování ptáků (sezónní přesuny některých skupin)
2. lat. *Familia* - základní systematická jednotka ležící mezi řádem (*Ordo*) a rodem (*Genus*) mající v zoologické nomenklatuře koncovku *-idae* (v češtině *-ití*)
3. syn. relativní početnost – ekologická kvantitativní charakteristika udávající procentický podíl jednotlivých druhů na početnosti celého společenstva (abundance vyjádřená v %)
4. určitá oblast obývaná jedincem či párem určitého druhu - podle typu slouží buď jako hnízdní okrsek nebo pouze pro získávání potravy; existenci takovéto plochy a její hranice nám může prozradit její majitel svým nápadným chováním - zpěvem či potyčkami se sousedy
5. záhyb kůže chránící kořen zobáku (lat. *cera*); nevyskytuje se u všech ptačích druhů - nápadný je především u měkkozobých (*Columbiformes*) a dravců (*Accipiteriformes*)
6. druh vymřelého svrchnojurského praptáka popsáný na základě pouhých šesti (povětšinou neúplných) fosilií, které se do dnešní doby podařilo nalézt v jižním Bavorsku - dosahoval velikosti straky a vyznačoval se již dobře opeřeným tělem, dlouhým ocasem (v němž ovšem dosud figurovaly ocasní obratle), vytvořenými běháky; mezi primitivnější plazi znaky patří především ozubené čelisti a volné články tří prstů na křídlech opatřené drápy; je pravděpodobné, že tento druh nepředstavuje skutečného předka pravých ptáků, ale pouze paralelní vývojovou linii
7. latinský název řádu pěvců
8. rod pěvců vyznačující se dlouhými rýdovacími pery, jimiž tyto ptáci často přízračně potřepávají; v ČR hnízdí tři druhy
9. latinský název druhé a největší čeledi vrubozobých - kachnovitých (první čeleď jsou kamišové – Anhimidae)
10. rod dravců z čeledi krahujcovitých (*Accipiteridae*); v ČR se vyskytují dva druhy tohoto rodu, které lze v přírodě za letu rozpoznat především charakteristicky vykrojeným tvarem ocasu (podle hloubky zářezu lze odlišit i druh *Milvus milvus*, s hlouběji vykrojeným ocasem, od druhu *Milvus migrans* s mělčím zářezem)
11. zoologická disciplína zabývající se chováním zvířat
12. hlasový orgán pěvců umístěný na dolním konci průdušnice, na rozvětvení v průdušky; má tvar bubínku a vznikl srůstem několika tracheálních a bronchiálních kroužků, které zevně ovládá několik zpěvních svalů (max. 9 - u nejlepších pěvců)
13. druh omezený svým areálem rozšířen jen na velmi malou oblast, většinou i s menší velikostí populace
14. pomůcka sloužící ke značení ptáků především za účelem sledování jejich migrace či ekologie; připevňuje se na nohu značeného jedince a nese základní informace podle nichž může být jedinec později identifikován (ať je již znovu odchycen nebo nalezen zraněný či mrtvý): číslo a země původu.
15. rod rákosinových pěvců z čeledi pěnicovitých (*Sylviidae*), většinou s nenápadným hnědošedým zbarvením; v ČR místy hojně hnízdí 4 druhy, které od sebe lze odlišit v terénu především prostřednictvím zpěvu, jelikož samotní ptáci jsou často velmi nenápadní

Správné vylučování křížovky je na straně 27.

Jeden odborný termín:

Avifauna = soubor všech ptáků, resp. ptačích druhů vyskytujících se na určitém území

Zpracoval: Michal Vinkler

Tovačovské rybníky

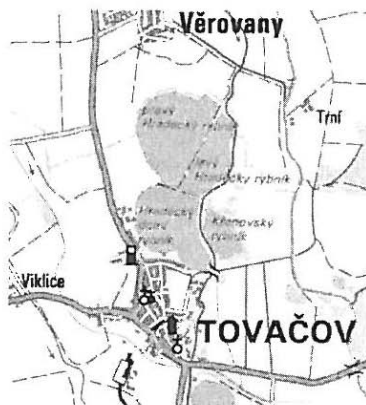
Umístění lokality: Tovačovské rybníky se nacházejí na střední Moravě, západně od města Přerov, jižně od Olomouce a severně od města Kojetín (Olomoucký kraj, okr. PR). Leží v nížině navazující na Moravskou bránu poblíž soutoku Moravy a Bečvy.

Dostupnost: Město Tovačov, v jehož blízkosti se lokalita nachází, je dostupné především autem nebo autobusem, a to z Přerova (o víkendu nejlépe v 6:50 nebo v 10:00) nebo z Olomouce (o víkendu jsou vhodné linky v 6:35 nebo v 9:15). Vstup na rybníky je nevhodnější dubovou alejí, která začíná za mlýnem ležícím v těsné blízkosti autobusového nádraží a parkoviště (vjezd do aleje je zakázán!). Dobrým orientačním bodem jsou sádky ležící u rybníků při konci aleje a kříž hrází na Hradeckém rybníce. Rybníky jsou rovněž přístupné z opačného směru od Věrovan. Lokalitou vede cyklostezka č. 47, takže je vhodná i pro návštěvu na kole.

Charakter: Lokalita sestává ze tří rybníků: Kolečko (5 ha), Křenovský (15 ha) a Hradecký (130 ha), z nichž poslední jmenovaný je hrází dělen na čtyři části. V okolí rybníků se nacházejí listnaté lesíky a pole. Významnou je převážně dubová alej mezi autobusovou zastávkou a sádkami. Mezi Hradeckým a Křenovským rybníkem protéká od Věrovan Mlýnský náhon, který se pak za Tovačovem vlévá do Moravy nedaleko jejího soutoku s Bečvou.

Kdy lokalitu nejlépe navštívit: Tovačovské rybníky jsou důležitou tahovou zastávkou migrujících ptáků. Je proto vhodné navštívit lokalitu během jarního tahu (nejlépe březem až květen) nebo během tahu podzimního (druhá polovina srpna až listopad). Zajímavé však mohou být i návštěvy během hnízdního období a v zimě.

Hnízdicí druhy: Mezi významné či zajímavé hnízdicí druhy Tovačovských rybníků a jejich okolí patří potápka černokrká (*Podiceps nigricollis* – pravidelně asi 2 páry), potápka roháč (*Podiceps cristatus*), moták pochop (*Circus aeruginosus*, až 13 párů), kopřivka obecná (*Anas strepera*), polák chocholačka (*Aythya fuligula*), polák velký (*Aythya ferina*) labuť velká (*Cygnus olor*), chřástal vodní (*Rallus aquaticus*), lyska černá (*Fulica atra*), slípka zelenonohá (*Gallinula chloropus*), píseň obecný (*Actitis hypoleucos*), ledňáček říční (*Alcedo atthis*), ze



šplhavců např. oba druhy žlun (*Picus*), strakapoud prostřední (*Dendrocopos medius*) a malý (*D. minor*), krutihlav obecný (*Jynx torquilla*) a dále mnohé druhy pěvců, z nichž pro rybníky jsou významní především rákosníci (*Acrocephalus*), sýkořice vousatá (*Panurus biarmicus*) a strnadi rákosní (*Emberiza schoeniclus*). Na Hradeckém rybníce se nachází i kolonie racka chechtavého (*Larus ridibundus*). Jako hnízdící zde byl zjištěn i kvakoš noční (*Nycticorax nycticorax*).

Migrace: Tovačovské rybníky jsou známé především jako významná tahová zastávka ptáků. Byla zde zjištěna většina vodních a mokřadních druhů migrujících přes naše území. Za zmínku stojí z vrubozobých např. pravidelně protahující zrzohlávky rudozobé (*Netta rufina*), lžičáci pestří (*Anas clypeata*), oba druhy čírek (*A. crecca* et *A. querquedula*), hvízdáci eurasijští (*A. penelope*), ostralky štíhlé (*A. acuta*), husy velké (*Anser anser*) a polní (*A. fabilis*) a někdy i husy běločelé (*A. albifrons*). Vzácně se zde ale na tahu vyskytují i jiné druhy našich kachen a hus jako například polák malý (*Aythya nyroca*) či berneška tmavá (*Branta bernicla*). Významní pro tuto lokalitu jsou také dlouhokřídlí, z nichž jmenujeme např. pravidelně protahující rybáky obecné (*Sterna hirundo*), černé (*Chlidonias niger*) a bělo-křídlé (*Ch. leucopterus*), nejrůznější racky (*Larus*) a nesčetné druhy bahňáků – od čejek (*Vanellus vanellus*) a kulíků bledých (*Pluvialis squatarola*), přes bekasíny otavní (*Gallinago gallinago*), slučky malé (*Lymnocryptes minimus*) a kolihy velké (*Numenius arquata*) až po břehouše černoocasé (*Limosa limosa*), většinu našich druhů vodoušů (*Tringa*) a jespáků (*Calidris* et *Philomachus*). Poprvé v ČR zde například byla zjištěna keptuška běloocasá (*Vanellus leucurus*). Zajímavá jsou ovšem i pozorování volavek červených (*Ardea purpurea*), bílých (*Egretta alba*) a stříbřitých (*E. garzetta*), čápa černého (*Ciconia nigra*) a kolpíka bílého (*Platalea leucorodia*). Lokalitou samozřejmě protahují také četné jiné druhy nepěvců i pěvců. Za zmínku zde stojí např. na vodu vázaný orlovec říční (*Pandion haliaetus*) a ostříž lesní (*Falco subbuteo*).

Zimování: Lokalita Tovačovských rybníků je neméně zajímavá i během pozdního podzimu a zimy. Až do zámruzu zde lze pozorovat četné druhy kachen, z nichž nejvýznamnější jsou morčáci velcí (*Mergus merganser*) a bílí (*M. albellus*) a hoholi severní (*Bucephala clangula*). V některých letech se zde objevují potáplice severní (*Gavia arctica*) a malé (*G. stellata*). Po celé zimní období se v blízkosti rybníků zdržují i orlí mořští (*Haliaeetus albicilla*). Zajímavým rákosinovým pěvcem pozorovatelným v tomto období je sýkořice vousatá (*Panurus biarmicus*).

Stupeň ochrany: V současné době nepodléhají vlastní rybníky žádné formě státní ochrany. Dubová alej a rybník Kolečko byly navrženy jako chráněné území.

Míchal Vinkler

POZEMKY PRO PTÁKY

Vážení přátelé,

rádi bychom Vám představili novou kampaň MOS, jejímž cílem je nashromáždit finanční prostředky na výkup **pozemků významných pro ochranu ptactva**. Výsledkem této akce by mělo být zřízení prvních soukromých rezervací MOS.



Jakým způsobem můžete pomoci?

- Stačí zaslat libovolnou finanční podporu nad 50 Kč na bankovní účet MOS (32434-831/0100).
- Můžete rovněž darovat MOS libovolný pozemek.

Jaké pozemky budou za Vaše peníze vykoupeny?

• Cílem této kampaně je získat finanční prostředky na výkup jakýchkoliv pozemků významných pro život, migraci a hnízdění ptáků. Posuzovanými kritérii při výběru vhodných lokalit bude význam daného pozemku pro ptactvo, jeho současný stav a samozřejmě i jeho cena. Návrhy na pozemky, které by měl MOS vykoupit, může podat každý. Rozhodnutí o výkupu pozemků pak provede prezidium MOS.

Jaká je cena pozemků?

• Cena pozemků se může velmi různit. V oblastech méně hospodářsky využívaných, jakými jsou většinou právě lokality významné pro život ptáků, se však cena pohybuje mezi 1-5 Kč/m². Za Vašich 50 Kč tak může MOS zakoupit ptákům 10-50 m² zavlhčené louky, mokřadu nebo třeba lužního lesa.

Co získáte?

- Dobrý pocit, že jste podpořili správnou věc, která přispěje k ochraně našeho ptactva.

- Obdržíte samolepku s logem této kampaně nebo logem MOS.
- Vaše jméno bude spolu s darovanou částkou (eventuelně darovaným pozemkem) uveřejněno v časopise Ptáci kolem nás.

Jak postupovat?

Vyplňte složenku následujícím způsobem:

Jako variabilní symbol uveďte vždy číselný kód **6660** a doplňte první část svého členského čísla (část mezi písmenem a pomlčkou viz vzor: B **592**-125). V tomto vzorovém případě bude konečný variabilní symbol vypadat takto **6660592**. Pokud nejste členem, pak jako variabilní symbol vyplňte pouze 6660 a zašlete nám prosím na adresu MOS písemné oznámení o darované částce.

Pozn.: V případě, že jste přispěli částkou odpovídající většímu počtu nejnižších možných příspěvků a máte zájem o zaslání většího počtu samolepek, lze na konec variabilního symbolu připsat nulu a číslo (např. 05 nebo 012 apod.), které bude odpovídat Vámi požadovanému počtu kusů.

* Pokud chcete mít jistotu, že Váš příspěvek bude v pořádku identifikován, zavolejte, napište nebo pošlete e-mail na adresu MOS a my Vám zašleme předtištěnou složenku dle Vašich požadavků. Abyste uspíšili proces identifikace Vaší platby, můžete nám zaslat kopii kontrolního ústřížku.

- Příspěť lze i hotově přímo v Ekocentru MOS, Č. Drahlovského 3, Přerov

Jak se informovat, nač byly peníze použity?

- Názvy lokalit a informace o nich budou publikovány v časopise Ptáci kolem nás vždy po zanesení příslušného pozemku do listu vlastníků v katastru nemovitostí.
- Seznam pozemků bude rovněž k nahlédnutí na sekretariátu MOS. Dotazy lze zasílat poštou na adresu MOS (p. o. box 65, 751 51 Přerov 1) nebo e-mailem (mos@iweb.cz).
- Informace o zakoupených pozemcích bude možné nalézt i na nových internetových stránkách MOS (<http://www.iweb.cz/mos>).

Těšíme se na Váš zájem a pomoc!

Za prezidium MOS,

Michal Vinkler

Excerptce (8)

BirdLife in Europe

Vol. 7, No.1 – March 2002

Italští lovci za hranicemi Evropské Unie

(Concern as more Italian hunters head outside the EU); str. 1

Ačkoliv počet lovců ptáků v Itálii za posledních 20 let – především díky Směrnici o ptácích – poklesl z původních 5 milionů na „pouhých“ 800 tisíc, představují italští lovci v současnosti vážné ohrožení pro evropské ptáky. Stále více lovců (ročně více než 100 tisíc) totiž vyráží za ptáky za hranice EU, především do východní Evropy, na Balkán a do severní Afriky, kde díky volnější legislativě a méně přísnému dodržování zákonů loví místní druhy ptáků, z nichž mnohé jsou celosvětově ohroženy. Do těchto výprav jsou zapojeny i skupiny lidí, kteří pomáhají pašovat ulovené ptáky, vyřizují falešná exportní povolení, veterinární dokumentaci a podplácejí místní orgány státní zprávy. Informace o této síti se podařilo získat díky policejním zásahům v Maďarsku, Bulharsku, Slovinsku a Itálii. Jen od roku 1996 zabavila policie na 180 tis. mrtvých ptáků 106 druhů, mezi nimiž byly i ohrožené druhy jako chřástal polní (*Crex crex*, 40ex.) nebo polák malý (*Aythya nyroca*, 50 ex.). Neuvěřitelné se zdají počty ulovených lindušek (*Anthus sp.*, 61 tis. ex.), skřivanů (*Alauda arvensis*, 60 tis. ex.) a hrdliček (*Streptopelia sp.*, 10 tis. ex.). Během posledních policejních operací bylo v říjnu roku 2001 zabaveno v Maďarsku 11 758 mrtvých ptáků a o několik dnů později v Itálii vůbec největší množství pašovaných ptáků v Evropě - 120 tis. jedinců převážně z oblasti bývalé Jugoslávie. Tyto akce byly následovány protesty MME (maďarský partner BirdLife) u italského velvyslance a LIPU (italský partner BirdLife) vyzvalo italské ministry zemědělství, životního prostředí a zahraničních věcí, aby v této věci neprodleně něco podnikli. Tímto tématem se zabýval též maďarský parlament. Pro bližší informace kontaktujte p. Umberta Gallo-Orsi, e-mail: U.GalloOrsi@birdlife.agro.nl.

Významná ptačí území (IBA) v České republice (Important bird areas in the Czech Republic); str. 5



ČSO vydala nový inventář IBA pro Českou republiku. Publikace je výsledkem práce stovky ornitologů, kteří pracovali na 16 IBA v ČR. Součástí knihy jsou popisy lokalit, přehled historie programu IBA v ČR a okolo 75 barevných fotografií. Česká verze vyšla v listopadu 2001 za spolupráce s Agenturou ochrany přírody a krajiny ČR a finanční podpory Nizozemského ministerstva zemědělství a ministerstva zahraničních věcí. Anglická verze publikace by měla být k dostání od března 2002.

Vol. 7, No.2 – August 2002

Hnízdní podložky pro pelikány v rumunské deltě Dunaje (Nesting platforms for white pelicans in Romania's Danube Delta); str. 2

V letošním roce podnikla ROS (rumunský partner BirdLife) kroky, jimiž chce čelit ubývajícimu počtu přírodních hnízdišť pelikána bílého (*Pelicanus onocrotalus*) v Dunajské deltě. Právě zde se nacházejí nejdůležitější kolonie evropských pelikánů – pelikána kadeřavého (*Pelecanus crispus*, asi 200 párů) a pelikána bílého (asi 3000 párů). Tyto kolonie se nacházejí na plovoucích ostrůvcích naplavené vegetace (zejména rákosu), které mohou být až 1,5 m silné. Jelikož jsou ovšem tyto ostrůvky nestabilní, často zanikají a pelikáni jsou nuceni přemístit se jinam, na jiné plovoucí ostrůvky, které však během několika let rovněž erodují. Neboť v současné době nedochází k obnově těchto plovoucích ostrůvků, panuje obava, že v budoucnu nebudou mít pelikáni kde hnízdit a budou nuceni se spokojit s méně příhodnými hnízdišti, na nichž by ovšem mohli mít daleko menší hnízdní úspěšnost. Proto ROS ve spolupráci s dalšími organizacemi podnikla pokus vybudovat umělé hnízdní podložky z přírodního materiálu, které pokryly 240 m² vodní hladiny (potencionální hnízdiště pro 250 párů). Ze sledování kolonie během května a června se zdá, že pelikáni podložky přijali, a tak bude projekt opakován ve větším měřítku.



British Birds

Vol. 95, No.1 – January 2002

První hnízdění aratingy dlouhoocasého v Británii

(First nesting by Blue-crowned Parakeet in Britain) – Chris Butler, Grant Hazelhurst a Kristie Butler; str. 17



V Británii v současné době hnízdí volně čtyři druhy papoušků (*Psittacidae*): alexandr malý (*Psittacula krameri*), alexandr velký (*Psittacula eupatria*), papoušek mniší (*Myiopsitta monachus*), papoušek vlnkovaný (syn. andulka v.; *Melopsittacus undulatus*). V dubnu 2001 byl zjištěn pátý hnízdící druh - aratinga dlouhoocasý (*Aratinga acuticaudata*), jehož hnízdo se čtyřmi vejci bylo objeveno v parku v Lewishamu, hrabství Kent. Tento nález umožnil autorům pozorovat hnízdní chování tohoto druhu ve volné přírodě, o kterém bylo dosud publikováno jen málo. Bohužel hnízdění nebylo úspěšné - vejce zmizela (možná predována veverkou šedou *Sciurus carolinensis*) a hnízdo bylo opuštěno. Tento druh papouška byl v Británii ve volné přírodě poprvé zjištěn v Bromley v roce 1997, kdy dva jedinci zalétávali v zimě na krmítko. V roce 1999 bylo pozorováno hejno 15 ex. Ačkoliv je početnost tohoto druhu stále malá, tento relativně rychlý nárůst může znamenat usídlení dalšího zdivočelého druhu papouška v Británii.

Pozn. redakce: Aratinga dlouhoocasý se vyskytuje v 5 subspecích v Jižní Americe (od severovýchodní Kolumbie po severní Argentinu) v porostech kaktusů, buších, suchých savanách a galeriových lesích do nadmořské výšky 2650 m. Hnízdí od května do srpna, snůška činí 2 až 5 vajec a inkubace trvá 23 dní. Mláďata se osamostatňují v 7 týdnech. Je zařazen do CITES II.

Dropi malí potřebují jen málo, ale správným způsobem obdělávanou půdu

(Little Bustards need a little farming of the right kind) – Andy Evans, David Gibbons a Ken Smith; str. 22

Crau je napůl přírodní step v jihofrancouzské oblasti Provence. Oblast, která má rozlohu 600 km², byla dříve deltou řeky a nyní má podobu aluviálních plání, obhospodařovaných tradičním chovem ovcí. Vlivem rostoucí urbanizace a intenzifikace zemědělství došlo ovšem ke značnému potlačení původní stepi, ze které zůstalo již jen 100 km². Zde se vyskytuje např. dytík úhorní (*Burhinus*

oediconemus), mnohé druhy dravců a také drop malý (*Tetrax tetrax*). Hnízdění dropa malého na této lokalitě bylo poprvé zjištěno v roce 1950 a navzdory rapidnímu poklesu početnosti tohoto druhu jinde v jeho areálu zde jeho populace výrazně vzrostla na odhadovaných 473-539 samců v roce 2001 (Wolff et al. 2001), což představuje přes 40% francouzské populace. Analýza selekce biotopu ukázala, že ačkoliv se dropi vyskytují i ve zbývajících částech stepi, dávají přednost extenzivně obdělávané kulturní krajině, ve které jsou zachovány ostrůvky tradiční stepi. Zdá se tedy, že tomuto druhu (narozdíl od stepokura krásného - *Pterocles alchata* a skřivana Dupontova - *Chersophilus duponti*) extenzivní zemědělství prospívá. 30% extenzivně obdělávané orné půdy v Crau se zdá být právě příhodné.

Vrána chytající břehule

(*Carrion Crow catching hirundines*) – Paul Baxter; str. 26

Autor tohoto článku popisuje pozorování zajímavé potravní strategie vrány obecné (*Corvus corone*). V roce 1996 zjistil nad jezerem Hemlington na předměstí Middlesbrough skupinku asi 60 břehulí říčních (*Riparia riparia*). Kolem letící vrána chytla v letu jednu z břehulí a odnesla ji na břeh jezera, kde ji pozřela. Během následujících deseti minut se podobná událost odehrála ještě čtyřikrát, přičemž každý z „lovů“ byl úspěšný a nečinil vráně zjevně žádné potíže. Na místě kam vrána úlovky odnášela, našel autor kolem 20 těl břehulí a jiříček obecných (*Delichon urbica*). Zdá se, že břehule nepovažovaly vránu za potenciálního predátora, a tak na ni nereagovaly přiměřeným způsobem.

Sovicím sněžním připravil čaroděj nový domov

(*Snowy Owls offered wizard new homes*) – Bob Scott a Adrian Pitches; str. 28

Na podzim 2001 zjistili ornitologové v Anglii, Nizozemí, Belgii a Švédsku tařka současný výskyt sovic sněžních (*Nyctea scandiaca*). Belgičan Dominique Verbelen zjistil, že všichni ptáci pocházejí ze Severní Ameriky, odkud byli silnou bouří zahnáni nad moře a následně se uchytili na nákladních lodích plujících přes Atlantik. 21. října byla jedna samice plující na lodi Federal Saguenay odchycena v Ghentu v Belgii. Tato samice byla členem nejméně 12-ti členného hejna sovic sněžních, které přistály na lodi během bouře v blízkosti Deception Bay v Quebecu v Kanadě. Devět sovic opustilo loď 18. října v blízkosti skotského pobřeží a další dvě 19. října v oblasti kanálu La Manche. Další tři sovice přistály u kanadského Newfoundlandu na lodi Menominee plující do Nizozemí, dvě sovice cestovaly lodí Neringa, na kterou přistály v oblasti jižního Grónska, a byly následně odchyceny posádkou. Jiné dvě sovice byly nalezeny v Belgii a jedna dorazila až do švédského Gothenburgu. Krátce na to šel v kinech film „Harry Potter a kámen mudrců“, kde

hrála právě sovice sněžní jednu z hlavních rolí, a tak, když kanadské úřady zamítly navrácení odchycených sovic do Kanady, byli flanderští ochránci přírody zahrnuti nabídkami mladých diváků, kteří měli zájem se o sovice starat. Do věci však nakonec zasáhly finské úřady, které navrhly navrácení sovic do „jejich“ tundry.

Vol. 95, No.2 – February 2002

Status volavky stříbřité jako v Británii nehnízdící

(*The non-breeding status of the Little Egret in Britain*) – A. J. Musgrove; str. 62



Volavka stříbřitá (*Egretta garzetta*), původně vzácný zatoulanec do Británie, pozoruhodně expandovala v roce 1989, a tak byla koncem roku 1990 vyjmuta ze seznamu druhů posuzovaných BBRC (*British Birds Rarities Committee*). V roce 1995 bylo při jednom sčítání zjištěno na jediné lokalitě 100 a na podzim 1998 již 200 ex. Mezi druhy hnízdící v Británii byla tato volavka zařazena v roce 1996 a roku 1999 hnízdilo na Britských ostrovech již nejméně 30 párů celkem na devíti lokalitách. Autor tohoto článku předpokládá z výsledků Sčítání vodních ptáků a jiných sčítacích programů, že v září 1999 se v Británii vyskytovalo více než 1650 ex. a očekává další růst britské populace. Tento vývoj odráží podobný trend ve zbytku severozápadní Evropy.

Mládě bělokura rousného pozřeno ovci

(*Red Grouse chick eaten by sheep*) – Niall H. K. Burton; str. 87

25. května 1997 pozoroval autor tohoto článku v Muggleswick Common v hrabství Durham, jak se samice bělokura rousného, syn. tundrového (*Lagopus lagopus*) krmí se svými osmi mláďaty, která byla méně než týden stará. Nedaleko vodila svá dva týdny stará mláďata i čejka chocholátá (*Vanellus vanellus*) a pásly se zde i tři ovce. Ve chvíli, kdy byli bělokuři huře skryti v podrostu, přiběhla k nim jedna z ovcí, uchopila jedno z mláďat a sežrala je. V konzumaci dalších kuřat ovci zabránil autor tohoto článku. Jak zde dále dokumentuje, jsou známy podobné případy, kdy ovce pozřely mláďata rybáka dlouhoocasého (*Sterna paradisaea*), chaluhy příživné (*Stercorarius parasiticus*) nebo kdy jelen (*Cervus elaphus*) sežral

živé mládě buřňáka severního (*Puffinus puffinus*). V těchto případech však, narozdíl od zde popsaného, byly požiteny jen části kostry. Je možné, že je toto potravní chování způsobeno nedostatečným zastoupením vápníku či fosforu ve stravě ovce.

Vol. 95, No.3 – March 2002

Bahňáci hnízdící v Arktidě

(*Arctic-breeding waders*) – David Gibbons, James Pearce-Higgins a Mark Hancock; str. 137

Jelikož je v arktické léto velmi krátké, začínají bahňáci hnízdit krátce po přiletu na svá hnízdiště. Dříve se věřilo, že nutriční zásoby pro produkci vajec si ptáci přinášejí ze svých zimovišť či migračních zastávek. Podle současné studie Klaassena se však zdá, že tomu tak není. Během zimy a migrace se totiž bahňáci živí bezobratlými z ústí řek, avšak po přiletu na hnízdiště změní druh potravy a živí se zemními či sladkovodními bezobratlými. Protože zastoupení různých izotopů uhlíku v těchto odlišných zdrojích potravy je nestejně, promítají se tyto rozdíly i do rostoucích vajec či peří ptáků. Klaassen srovnal zastoupení uhlíkových izotopů ve vejcích a peří mlád'at různých druhů bahňáků - např. kulíka písečného (*Charadrius hiaticula*), jespáka rezavého (*Calidris canutus*), jespáka písečného (*C. alba*), jespáka mořského (*C. maritima*) a jespáka obecného (*C. alpina*) z Grónska a arktické Kanady. Zjistil, že zastoupení izotopů je spíše podobné terestrickým a sladkovodním systémům, které jsou dostupné na hnízdišti, což naznačuje, že vejce a mlád'ata byla vyprodukována ze zdrojů dostupných v místě hnízdění. To ovšem neznamená, že by potravní nabídka na zimovišti neměla na průběh hnízdění žádný vliv, což dokázal Gill u břehouše černoocasého (*Limosa limosa*).

RSPCA se dožaduje tvrdších rozsudků - překupník s ptactvem dostal šest let žaláře

(*RSPCA demands even tougher sentences as bird-trafficker gets six years in jail*) – Bob Scott a Adrian Pitches; str. 147

V nedávné době byl odsouzen sokolník R. Humphrey z Norfolků k šesti a půl roků vězení, za pašování vzácných ptáků z Thajska. Celkem zabavili celníci na letišti v Heathrow 23 ptáků, z nichž 6 již bylo mrtvých a jeden zahynul brzy po zadržení. Ptáci, mezi nimiž byli orli, luňáci a sovy, byli pašováni v rourách o průměru 15 cm uložených v kufru. Na celém světě se ročně prodá 350 milionů zvířat a rostlin a podle Interpolu je čtvrtina tohoto obchodu ilegální. Roční obrát tohoto

nezákonného obchodu je tak se svými 5 miliardami liber ročně druhý, hned za obchodu s drogami.

Pozn. překladatele: RSPCA (The Royal Society for the Prevention of Cruelty to Animals) – v překladu Královská společnost pro prevenci týrání zvířat - byla založena v roce 1824 a v současnosti zaměstnává 328 uniformovaných inspektorů a 146 strážníků pověřených zabavováním postižených zvířat (Animal Collection Officers) v Anglii a Walesu. Jen v roce 2001 se jim podařilo prošetřit 123 156 ohlášených případů týrání zvířat, z nichž v 2 499 případech byli pachatelé usvědčeni a potrestáni.

Vol. 95, No.4 – April 2002

Sokoli stěhovaví krmící mlád'ata racka stříbřitého

(Peregrine Falcons fostering Herring Gull chicks) – Ronnie Baker; str. 190

V červnu 2001 pozoroval autor tohoto článku na pobřeží Dorsetu pár sokola stěhovavého (*Falco peregrinus*), který adoptoval dvě 7-10-ti denní mlád'ata racka stříbřitého (*Larus argentatus*). Sokoli se o mladé racky starali až do začátku července (22 dní), kdy byla mlád'ata v nepřítomnosti páru sokolů napadena dospělými racky stříbřitými a jedno mládě bylo zraněno a vyhozeno z hnízda. Krátce na to bylo zraněno i druhé mládě, které se den na to z hnízda ztratilo.

Dospělá kukačka krmící mládě

(Adult Common Cuckoo feeding juvenile) – Keith Smith; str. 191

31. 5. 2001 byl pozorován samec kukačky obecné (*Cuculus canorus*), který krmil mládě stejného druhu. Ve dvou předchozích dnech bylo toto mládě krmeno párem lindušek lučních (*Anthus pratensis*). Ve chvíli přiletu samce kukačky v den pozorování nebyly lindušky přítomny u mláděte. Samec kukačky nakrmil mládě housenkou a na cca 25 min odletěl. Při druhém pokusu nakrmit mládě byl však linduškami odehnán.

Populace kakapa je v boomu

(*Kakapo population is booming*) – Bob Scott a Adrian Pitches; str. 204

Kriticky ohrožený kakapo soví (*Strigops habroptilus*) si vede, jak se zdá, v poslední době docela dobře. Poprvé za poslední tři roky se vyklubalo letos v únoru hned sedm mlád'at. Na začátku roku při tom žilo na celém světě pouze 62 jedinců.



Pozn. překladatele: Podle internetové stránky www.kakaporecovery.org.nz, na níž mohou případní zájemci o tento druh najít více informací o současném stavu projektu na záchranu tohoto papouška, žilo v době sepisování těchto excerpce na světě již 86 jedinců. Poslední známé exempláře tohoto nelétavého, 3,5 kg vážícího papouška byly v minulosti odchyceny a převezeny z ostrova Stewart Island, na němž byla na začátku 80. let 20. století poslední populace tohoto druhu nalezena, na ostrovy Whenua Hou neboli Codfish Island (zde nyní žije 72 ex.) a Maud Island (kde žije kolem 20 ex.). Je možné, že dosud žije několik dalších jedinců na jihu ostrova Stewart Island a možná i v Národním parku Fiordland.

Přeložil a upravil: Michal Vinkler

Správné vylouštění křížovky ze strany 14:

- | | |
|------------------|--------------|
| 1. migrace | 9. Anatidae |
| 2. čeleď | 10. luňák |
| 3. dominance | 11. etologie |
| 4. teritorium | 12. syrinx |
| 5. ozobí | 13. endemit |
| 6. Archaeopteryx | 14. kroužek |
| 7. Passeriformes | 15. rákosník |
| 8. konipas | |

Zemřel dr. Bohuslav Beneš

Po dlouhodobé nemoci zemřel dne 3. 2. 2003 ve věku dožitých 60 let významný slezský vertebratolog dr. Bohuslav Beneš. Jeho nečekaný odchod je těžkou ztrátou pro faunistiku slezské oblasti. Odešel člověk, který vždy nezištně pomáhal svým přátelům odbornou radou a rozsahem svých znalostí patřil k významným znalcům v oboru ornitologie.

Bohuslav Beneš se narodil dne 23. 1. 1943 v Náchodě, ale v dětství bydlel stále v Hronově a teprve v době svých vysokoškolských studií se s rodiči přestěhoval do Hradce Králové¹⁾. Navštěvoval hronovskou základní školu a již od dětství ho velmi zajímala příroda, nejprve ale entomologie, zvláště motýli. Více jej však zaujali ptáci, které se snažil chytat do různých sklopců, aniž by mu v této činnosti rodiče bránili. Tyto záliby předurčují jeho profesní dráhu. Po maturitě na jedenáctileté střední škole v Náchodě odešel studovat na přírodovědeckou fakultu Univerzity Karlovy v Praze. Spolu s doc. W. Černým, jehož byl žákem, občas jezdil i do terénu. Studia ukončil obhajobou diplomové práce o pelichání racka chechtavého (*Larus ridibundus*). Po úspěšném konkurzu nastoupil své první zaměstnání ve Slezském muzeu (dnes Slezském zemském muzeu) v Opavě v roce 1965, kde až do své smrti zůstal jako kmenový zaměstnanec. Jeho nástup byl významnou posilou zoologickému oddělení, kde po osamostatnění na entomologii se stal jeho vedoucím a kurátorem sbírek. V Opavě bydlel na privátě, po svatbě se přestěhoval do domu Šablaturových. Přes svou specializaci zejména na drobné savce (*Mammalia*) je zapojen i do výzkumů ptáků (*Aves*) Slezska v rámci ústavních a státních výzkumných plánů.

V letech 1966 až 1973 s velkou intenzitou sbírá doklady k výskytu ptáků ve Slezsku. Oblíbené myslivosti ale později zanechává. V počátcích přináší cenné doklady k výskytu ptáků v bývalém Československu, jako např. budnička zeleného (*Phylloscopus trochiloides*) nebo ve Slezsku, např. hnízdění čečetky (*Carduelis cabaret*), strakapouda jižního (*Picoides syriacus*), vlhy pestré (*Merops apiaster*) aj. Jeho sběratelská práce je umocněna pracovním setkáním s nejlepším čs. preparátorem Vilémem Borůvkou. Ornitologii se věnoval i při zahraničních cestách i při náročných terénních sběrech savců (výskyt rehka červenokrkého, *Phoenicurus erythogaster* v Jugoslávii). Od poloviny 70. let dost pravidelně jezdil chytat ptáky, zvláště oblíbené bahňáky, na východní Slovensko. Ani v posledních letech ornitologii neopomíjel, neboť prokázal hnízdění luňáka červeného (*Milvus milvus*), motáka lužního (*Circus pygargus*) a hnízdní výskyt čečetky (*Carduelis cabaret*)

v městě Opavě nebo jejím okolí. Upozornil na nápadnou synantropizaci holuba hřivnáče (*Columba palumbus*) v Opavě.

Zoologické oddělení v závěru života Bohuslava Beneše spravovalo téměř 300 000 kusů sbírkových předmětů s profilací ptáků, savců a měkkýšů (*Mollusca*), kvalitně vypreparovaných a dokumentovaných. Již koncem šedesátých let se stává Bohuslav Beneš členem redakční rady opavského muzejního časopisu a od roku 1968 zveřejňuje vlastní práce ze zoologie, muzeologie a četné recenze literatury. Vede regionální "severomoravskou" společnost zoologů. Svou erudici v ornitologii naplňuje i v zpracování vlivů povodní v roce 1997 na ptáky. Tuto práci již nedokončil. Je těžké rozloučení s dobrým přítelem, odejde-li tak náhle a nečekaně - den 10. 2. na městském hřbitově v Opavě byl velmi smutným.

Nikdy nezapomeneme !

Poznámky

¹⁾ Za pomoc děkujeme panu ing. P. Žďárkovi.

Literatura o Bohuslavu Benešovi

Vícha K., 1992: Nechte zpěvné ptáky žít. - Den, 18.11.1992, str. 9. /Portrét/.

Žďárek P., 1992: K padesátinám RNDr. Bohuslava Beneše. - Zpravodaj Východočes. pobočky ČSO, 8: 5-7.

RNDr. František Hanák, Jiří J. Hudeček

Ornitologický program AVES 2000

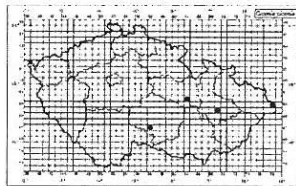
Snadná moderní evidence Vašich ornitologických pozorování!

Programu obsahuje kompletní databázi větších obcí ČR včetně zeměpisných souřadnic a čísel čtverců.

Cena programu: 1.700,- Kč

Demoverzi zasíláme po obdržení 80,- Kč, členům MOS po uvedení členského čísla zdarma.

Ornitologický program AVES 2000 si můžete objednat písemně, telefonicky nebo e-mailem na adrese:



**MOS, P. O. Box 65, 751 51 Přerov 1,
tel./fax: 581 203 150, e-mail: mos@iweb.cz**

Lesňáčci

Lesňáčci vytvářejí samostatnou čeleď drobných pěvců (*Parulidae*). Jsou rozšířeni pouze v Severní, Střední a Jižní Americe a na Bahamských a Antilských ostrovech, kde obývají lesy, parky, zahrady a buš. Severní druhy jsou tažné. Způsobem života, životním prostředím, potravou a hnízděním jsou podobní našim pěnicovitým. Systematicky (biologicky) jsou však příbuzní strnadům, tangarám a pitpitům. Celkem jich bylo popsáno 125 druhů ve 27 rodech. Jsou hmyzožraví a dosahují velikosti 10 až 19 cm a hmotnosti 6 až 24 g. Častěji se dováželi a chovali v zajetí do dvacátých let minulého století. Později se dováželi jen výjimečně vzhledem k přísnému zákazu vývozu ptáků z USA platného od roku 1920. Tehdy se dostaly do Evropy druhy spíše z Mexika a Kanady. Ve své domovině se často chovají a v kleci nebo voliérce jsou čilí, pohybliví, nenároční na potravu a ozývají se melodickým zpěvem. V současné době se objeví vzácně na trhu lesňáček kanadský (*Wilsonia canadensis*) z Kanady a USA, lesňáček modrý (*Parula americana*) z USA a Mexika, lesňáček severní (*Dendroica magnolia*) z Kanady a USA, lesňáček modrohřbetý (*Dendroica caerulescens*) z Kanady a USA, lesňáček zlatohlavý (*Dendroica coronata*) z Kanady, USA a Mexika, lesňáček modrokřídlý (*Vermivora pinus*) z USA a některé další druhy.



Lesňáčci se způsobem života neodlišují významně od většiny hmyzožravých ptáků Starého světa. Žijí v párech a jen mimo dobu hnízdění a na tahu tvoří menší či větší hejna. Jak je vidět z obrázků, mají štíhlý a špičatý zobák podobný pěnicím, sedmihláskům, rákosníkům a budníčkům, opatřený vibrisy. Tělo nesou středně dlouhé nohy a ve špičatých křídlech chybí vnější ruční letka. Téměř u všech druhů je mírně okrouhlý nebo hranatý ocas. U množství druhů čeledi lesňáčkovitých lze nalézt více barev: červenou, oranžovou, hnědou, žlutou, zelenou, modrou, šedou, bílou a černou. U většiny druhů byl zaznamenán sexuální dichromismus (odlišné zbarvení samečků a samic). Lesňáčci jsou většinou hmyzožraví, přijímají také různé drobné bezobratlé živočichy, a občas sezobnou plody a semena. Hnízda si stavějí v dutinách stromů, v křovinách nebo korunách stromů, kde stavějí miskovitá hnízda, nebo kulovitě hnízdo s postranním vchodem v travinách

těsně nad zemí či na zemi. Na vejcích sedí pouze samice, mlád'ata krmí oba rodiče. Vejce jsou zbarvena podle druhu od bílé až zelené po hnědou, většinou červeně, červenohnědě nebo hnědě skvrnitá. Snůška činí v průměru 4 až 5 vajec s rozptylem 2 až 8 ks. Inkubační doba trvá od 10 do 14 dnů. Hnízdí jedenkrát ročně. Mlád'ata zůstávají na hnízdě podle druhu 2 týdny a osamostatňují se ve stáří 4 dnů.

RNDr. František Hanák

VÝZVY KE SPOLUPRÁCI

Hnízdní parazitismus kukačkou obecnou

V rámci výzkumu hnízdního parazitismu kukačkou obecnou (*Cuculus canorus*) se snažíme získat údaje o výskytu kukaččích vajec a především mlád'at v hnízdech méně obvyklých hostitelů. Vzhledem k obecně velmi nízké frekvenci parazitace je získání takových dat velice obtížné. Proto bych tímto rád požádal o spolupráci všechny, kdo zaznamenali kukaččí mládě (či vejce) v hnízdě jiných druhů než rákosníků (*Acrocephalus* spp.), aby zaslali informace o svých pozorováních na níže uvedenou adresu. Zároveň bych velice ocenil upozornění na literární údaje o těchto hostitelích, kteří vychovávali kukačku ve svém hnízdě, a obzvláště ty případy, kdy bylo kukaččí mládě nalezeno v hnízdě spolu s mlád'aty hostitele (tzn. mládě parazita nebylo schopno vyhodit z hnízda vejce či mlád'ata hostitele). Na adrese <http://www.zoologie.upol.cz/osoby/Grim/seznam-cuckoo.htm> je uveden seznam článků na toto téma, které se mi už podařilo získat, takže prosím o upozornění na zdroje, které v tomto seznamu uvedeny nejsou. Předem velice děkuji všem za cennou spolupráci.

Tomáš Grim
Omitologická laboratoř, Univerzita Palackého, tř. Svobody 26, 771 46 Olomouc;
e-mail: grim@prfnw.upol.cz

Akce Falco 2003 – boj o přežití pokračuje

Akce Falco patří mezi nejznámější akce na ochranu dravých ptáků u nás. Jejím cílem je uhlídat hnízda vzácných dravých ptáků především sokolů a rarohů před rušením návštěvníky přírody a horolezci, kteří mohou z neznalosti vyplašit rodičovský pár a může dojít k opuštění vajíček či mlád'at. Především je však nutné hnízda hlídat před vykradením mlád'at překupníky zvířat, kteří je prodávají tzv. milovníkům přírody a některým sokolníkům.

Akce probíhají v různých místech ČR i Slovenska nepřetržitě od roku 1990 a za tuto dobu se podařilo zhlídat několika stům dobrovolných strážců za dohledu odborníků celkem 43 mlád'at rarohů velkých, 20 mlád'at sokolů stěhovavých a 20 mlád'at orlů královských. Bylo zaznamenáno několik pokusů o vykradení, ale žádné ze střežených hnízd díky bdělosti strážců vykradeno nebylo.

Akce Falco pokračuje pod koordinací Klubu ochrany dravců a sov při sdružení Děti Země i v roce 2003. Nelze ji však realizovat bez pomoci desítek dobrovolných strážců, kterým není lhostejný osud dravých ptáků, přírody vůbec a jsou ochotni obětovat několik dnů volna. Chtěli bychom požádat o pomoc i Vás. Hlídá se v týdenních turnusech (od soboty do soboty) 24 hodin denně za každého počasí. Strážní skupiny o počtu 4-6 lidí jsou ubytovány v základním táboře (chata, stan, přívěs) a po instruktaži odborníkem se střídají ve dvojicích a zajišťují ostrahu hnízda.

V případě, že se nám, ale především dravcům rozhodnete pomoci podrobnější informace můžete získat na internetové adrese <http://kodas.detizeme.cz> a nebo přímo u koordinátorky náboru strážců na adrese Centrum dětí a mládeže Radka Jindrová, Dukelských hrdinů 328, 407 21 Česká Kamenice, tel. mobil 605 468 263, e-mail: cdm.kamenice@iol.cz kde se můžete již dnes přihlásit.

*Pavel Koubek
KODAS - DZ*

ORNITOLOGICKÁ POZOROVÁNÍ

Potáplice severní - *Gavia arctica*

- 26.04.02 - 1 ex. štěrkovna Náklo, OL (Vav)
 02.11.02 - 1ex. Chomoutov, OL (Dou)
 07.11.02 - 1 ex. Chomoutov, OL (Vav)
 10.11.02 - 1ex. Tovačov, PR (Šír, Dou)
 23.-28.11.02 - 4 ex. Tovačov, PR (Dou)
 08.12.02 - 3 ex. Tovačov, PR (Dou)
 11.12.02 - 2 ex. Tovačov, PR (Pol)

Potáplice malá - *Gavia stellata*

- 10.11.02 - 2 ex. Tovačov, PR (Dou)
 23.11.02 - 1ex. Tovačov, PR (Dou)
 28.11.02 - 4 ex. Tovačov, PR (Vav)
 30.11.02 - 1ex. Chomoutov, OL (Dou)
 01.12.02 - 4 ex. Tovačov, PR (Šír, Dou)
 11.12.02 - 2 ex. Tovačov, PR (Pol)

Potápka rudokrká - *Podiceps grisegena*

- 14.04.02 - 1 ex. Tovačov, PR (Dou)
 15.04.02 - 3 ex. Šumvald, OL (Vav)
 20.04.02 - 1 ex. Záhlinice, KM (Šaf, Pol,
 Luč, Onv)
 02.-07.11.02 - 2 ex. Chomoutov, OL (Dou,
 Vav)

Potápka žltorohá - *Podiceps auritus* *

- 08.12.02 - 1ex. Tovačov, PR (Dou)
 26.04.02 -5 ex. ve svat.šatu Záhlinice, KM
 (Pol)

Volavka popelavá - *Ardea cinerea*

- 31.10.02 - 176 ex. Tovačov, PR (Vav)
 06.11.02 - 183 ex. Tovačov, PR (Vav)
 07.11.02 - 220 ex. Tovačov, PR (Šír)

Volavka červená - *Ardea purpurea*

- 28.04.02 - 2 ex. Tovačov, PR (Pol)
 12.05.02 - 1 ex. Záhlinice, KM (Goe)
 21.07.02 - 1 ex. Tovačov, PR (Goe)
 10.08.02 - 1 juv. Tovačov, PR (Goe)
 08.05.02 - 4 ex. Tovačov, PR (Dou)

- 01.06.02 - 1 ex. Tovačov, PR (Šaf, Pol, Goe,
 Voj, Luč)

- 06.06.02 - 2 ex. Tovačov, PR (Pol)

Volavka bílá - *Egretta alba*

- 08.01.02 - 1 ex. Přerov, PR (Pol)
 03.02.02 - 1ex. Tovačov, PR (Šír, Dou)
 13.-22.02.02 - 1 ex. Šumvald, OL (Vav)
 13.10.02 - 28 ex. Tovačov, PR (Dou)
 14.10.02 - 30 ex. Tovačov, PR (Šír)
 07.11.02 - 25 ex. Tovačov, PR (Šír)
 10.11.02 - 47 ex. Záhlinice, KM (Něm)
 17.11.02 - 18 ex. Záhlinice, KM (Něm, On)

Volavka vlasatá - *Ardeola ralloides* *

- 18.-26.04.02 - Záhlinice, KM (Pol, Goe, Šaf,
 Voj, Luč)

Kvakoš noční - *Nycticorax nycticorax*

- 08.05.02 - 10 ad. Jaroslavický ryb., ZN (Šaf,
 Pol, Kra)
 13.05.02 - 3 ex. Tovačov, PR (Vav)
 16.05.02 - 1 ex. Přerov, PR (Pol)
 14.06.02 - 1 juv. Tovačov, PR (Šír)
 01.07.02 - 10 ad., 17 juv., 10 pull. Lednice-
 park, BV (Šaf)
 04.08.02 - 1 ad., 2 juv. Záhlinice, KM (Něm)

Bukač velký - *Botaurus stellaris*

- 01.06.02 - 1 ex. Tovačov, PR (Pol)

Bukáček malý - *Ixobrychus minutus*

- 10.05.02 - 1 ex. Záhlinice, KM (Pol)
 14.06.02 - 1 pár Tovačov, PR (Šír)
 18.08.02 - 1 F Kojetín, PR (Šír)

Čáp černý - *Ciconia nigra*

- 28.08.02 - 2 ad., 4 juv. Líšná, PR (Pol)

Čáp bílý - *Ciconia ciconia*

- 23.04.02 - 27 ex. Lhotka, ZL (Šaf)
 12.08.02 - 62 ex. Chropyně, KM (Šaf)

Kolpík bílý - *Platalea leucorodia* *

04. a 12.05.02 - 1 ad. Záhlinice, KM (Goe, Dou)

Labuť velká - *Cygnus olor*

27.02.02 - 187 ex. Šumvald, OL (místní rekord) (Vav)

Labuť zpěvná - *Cygnus cygnus*

13.-14.04.02 - 1 ad. Záhlinice, KM (Šaf, Pol, Goe, On, Onv, Něm)

Husice rezavá - *Tadorna ferruginea* *

22.02.02 - 1F Šumvald, OL (Vav)
21.07.02 - 1 ex. Záhlinice, KM (Něm)

Husice liščí - *Tadorna tadorna*

11.05.02 - 1 pár Záhlinice, KM (Goe)

Husa velká - *Anser anser*

11.03.01 - 250 ex. Zašová, VS (Jun)
27.04. a 05.05.02 - 3 ex. Tovačov, PR (Dou)
03.05.02 - 2 ex. Tovačov, PR (Šír)
Hnízdní doba 2002 - neúspěšné hnízdění 1 páru, 3 vejce vyplněna tchořem nebo kunou - Záhlinice, KM (Pol, Šit)
08.05.02 - 2 ex. Jaroslavický ryb., ZN (Šaf, Pol, Kra)
13.11.02 - 28 ex. Tovačov, PR (Vav)

Husa polní - *Anser fabalis*

08.02.02 - 60 ex. letí k sz. severně Uničova, OL (Vav)
27.10.02 - 60 ex. Tovačov, PR (Dou, Šír)
01.11.02 - 62 ex. táhne Mohelnice, SU (Vav)
17.11.02 - 80 ex. Tovačov, PR (Dou)

Husa běločelá - *Anser albifrons*

29.03.02 - 12 ex. Záhlinice, KM (Pol)

Kopřivka obecná - *Anas strepera*

07.02.02 - 1 pár Tovačov, PR (Šír)

Čírka modrá - *Anas querquedula*

09.04.02 - 67 ex. Šumvald, OL (Vav)
15.04.02 - 78 ex. Šumvald, OL (Vav)
18.04.02 - 80 ex. Tovačov, PR (Vav)

Lžičák pestrý - *Anas clypeata*

07.11.02 - 2 ex. Chomoutov, OL (Vav)

Ostralka štíhlá - *Anas acuta*

27.02.02 - 11 ex. Šumvald, OL (Vav)
08.03.02 - 19 ex. Šumvald, OL (Vav)
16.05.02 - 1 M Šumvald, OL (Vav)

Hvízdák euroasijský - *Anas penelope*

04.03.02 - 10 ex. Šumvald, OL (Vav)
22.03.02 - 45 ex. Šumvald, OL (Vav)
28.03.02 - 10 ex. Šumvald, OL (Vav)
13.-14.04.02 - 12 ex. Záhlinice, KM (Šaf, Pol, Goe, On, Onv, Něm)

Zrzohlávka rudozobá - *Netta rufina*

27.02.02 - 23 ex. Šumvald, OL (Vav)
08.05.02 - 15 M, 4 F Jaroslavický ryb., ZN (Šaf, Pol, Kra)
01.06.02 - 2 M, 2 F, 3 + 9 pull. Tovačov, PR (Šaf, Pol, Goe)
16.06.02 - 1 pár Záhlinice, KM (Něm)
01.07.02 - 3 F, 1 F + 2 pull., 1 F + 5 pull. Lednice - park, BV (Šaf)

Polák tundrový - *Aythya marila*

14.04.02 - 2 M, 1 F Záhlinice, KM (Šaf, Pol, Luč, Goe, Něm)
26.04.02 - 1 pár Záhlinice, KM (Pol)
02.05.02 - 2 ex. (1. rok) Záhlinice, KM (Vav)
17.11.-01.12.02 - 2 M Tovačov, PR (Goe, Dou)

Polák malý - *Aythya nyroca*

01.12.02 - 1 pár Tovačov, PR (Šír)

Hohol severní - *Bucephala clangula*

12.-18.04.02 - 3 ex. Tovačov, PR (Šír, Poh,
Vav)

20.11.02 - 9 ex. ryb. Hvězda, SY (Vav)

Turpan hnědý - *Melanitta fusca*

23.11.02 - 1 ex. Tovačov, PR (Dou)

20.12.02 - 2 ex. Tovačov, PR (Vav)

Morčák velký - *Mergus merganser*

01.05.02 - 1 M Zástudánčí, PR (Gri)

14.09.02 - 1 F Kroměříž, KM (Šál)

26.12.02 - 80 ex. Tovačov, PR (Pol)

Morčák prostřední - *Mergus serrator*

15.04.02 - 1 pár Šumvald, OL (Vav)

20.04.02 - 2 ex. Tovačov, PR (Dou)

22.04.02 - 3 ex. Tovačov, PR (Pol)

27.04.02 - 1 ex. Tovačov, PR (Dou)

07.11.02 - 1 F Chomoutov, OL (Vav)

13.-16.11.02 - 2 ex. Tovačov, PR (Vav,
Dou)

20.11.02 - 1 ex. ryb. Hvězda, SY (Vav)

Morčák malý - *Mergus albellus*

27.02.02 - 1 F Šumvald, OL (Vav)

18.-19.02.02 - 1 F Tovačov, PR (Šír)

02.-09.03.02 - 2 ex. Tovačov, PR (Dou,
Pol)

17.11.02 - 1 M, 3 F Záhlinice, KM (Něm,
On)

20.11.02 - 1 F Záhlinice, KM (Něm)

Orel mořský - *Haliaeetus albicilla*

27.02.02 - 1 imm. ex. Šumvald, OL (Vav)

28.03.02 - 1 ad Přerov, PR (Pol)

03.05.02 - 1 imm. ex. Šumvald, OL (Vav)

13.09.-08.12.02 - 1-2 ex. Tovačov, PR
(Vav, Dou, Šír)

06.11.02 - 2 ex. (ad. + imm.) Šumvald, OL
(Vav)

17.11.02 - 1 ad Záhlinice, KM (Něm, On)

01.12.02 - 2 ad Záhlinice, KM (Něm)

Orel skalní - *Aquila chrysaetos* *

06.07.02 - 1 imm. ex. Česká Třebová, UO
(Vav)

Orel křiklavý - *Aquila pomarina* *

16.05.02 - 1 ad. Přerov, PR (Pol)

Luňák hnědý - *Milvus migrans*

30.04.02 - 1 ex. Tovačov, PR (Pol)

02.-11.05.02 - 1 ex. Záhlinice, KM (Šaf,
Vav)

10.08.02 - 1 ex. Tovačov, PR (Goe)

Luňák červený - *Milvus milvus*

29.03.- 12.04.02 - 1 ex. Záhlinice, KM (Pol,
Luč)

14.04.02 - 1 ex. Olomouc, OL (Dou)

28.04.02 - 1 ex. Lýsky, PR (Pol)

08.05.02 - 2 ex. Žabčice, BO (Šaf, Pol, Kra)

Káně rousná - *Buteo lagopus*

04.03.02 - 1 M u Uničova, OL (Vav)

06.11.02 - 8 ex. Zlaté návrší u Uničova, OL
(Vav)

Moták pochop - *Circus aeruginosus*

16.10.02 - 1 imm. ex. Tovačov, PR (Vav)

Moták lužní - *Circus pygargus*

14.04.02 - 1 ex. Tovačov, PR (Dou)

02.05.02 - 2 M, 3 F Božice, ZN (Šaf, Pol,
Kra)

02.05.02 - 1 M Miroslav, ZN (Šaf, Pol, Kra)

Moták pilich - *Circus cyaneus*

03.01.02 - 1 ex. Tovačov, PR (Šaf)

Sokol stěhovavý - *Falco peregrinus*

28.03.02 - 1 ad. ex. Šumvald, OL (Vav)

12.06.02 - 1 ex. Červenohorské sedlo,
Jeseníky (Vav)

14.09.02 - 4 juv. Kroměříž, KM (Šál)

28.10.02 - 1 juv. Hulín, KM (Šav)

16.11.02 - 1 ex. Tovačov, PR (Dou)

Ostříž lesní - *Falco subbuteo*

05. a 11.05.02 - 1 ex. Tovačov, PR (Dou)

23.05.02 - pár letí k severu Ramzová, (Vav)

Poštolka rudonohá - *Falco vespertinus* *

11.05.02 - 1 M Tovačov, PR (Dou)

Poštolka obecná - *Falco tinnunculus*
09.06.02 - 7 mlád'at kroužkováno na hnízdě
ve škole Sobotín, SU (Vav)

Orlovec říční - *Pandion haliaetus*
22.03.02 - 1 ex. Šumvald, OL (Vav)
01.04.02 - 3 ex. loví Choryňský ryb., VS
(Jun)

06. a 18.04.02 - 2 ex. Záhlinice, KM (Pol,
Luč)

07.04.02 - 3 ex. Tovačov, PR (Dou)
14.04.02 - 2 ex. Tovačov, PR (Dou)
18.04.02 - 2 ex. Tovačov, PR (Vav)
18.08.02 - 2 ex. Tovačov, PR (Goe)
28.10.02 - 1 ex. Záhlinice, KM (Něm)

Tetřívěk obecný - *Lyrurus tetrix*
30.04.02 - 1 ex. Šerák, Jeseníky (Vav)

Křepelka obecná - *Coturnix coturnix*
05.06.02 - 10 ex. volá mezi Petrovem nad
Desnou a Novým Malínem, SU (Vav)

Jeřáb popelavý - *Grus grus*
01.05.02 - 1 ex. Tovačov, PR (Gri)
06.11.02 - 1 ex. letí k jihu Tovačov, PR
(Vav)

Chřástal polní - *Crex crex*
11.06.02 - 6 ex. volá na loukách kolem
Sobotína, SU (Vav)
27.06.02 - 10 ex. volá u silnice mezi Horním
Bohdíkovem a Pustými
Žibřidovicemi, SU (Vav)

Chřástal malý - *Porzana parva* *
28.07.02 - 1 ex. Tovačov, PR (Dou)
13.10.02 - 1 ex. Tovačov, PR (Dou)

Čejka chocholatá - *Vanellus vanellus*
30.01.02 - 6 ex. Tovačov, PR (Pol)

Kulík bledý - *Squatarola squatarola*
13.09.02 - 1 ex. Kojetín, PR (Šír)

Kulík zlatý - *Pluvialis apricaria*
03.04.02 - 5 ex. Šumvald, OL (Vav)
16.10.02 - 3 ex. Tovačov, PR (Vav)

31.10.02 - 22 ex. Tovačov, PR (Vav)

Vodouš bahenní - *Tringa glareola*
08.05.02 - 50 ex. Záhlinice, KM (Vav)
08.08.02 - 55 ex. Kojetín, PR (Šír)

Vodouš tmavý - *Tringa erythropus*
19.06.02 - 2 ad. Kojetín, PR (Šír)

Vodouš kropenatý - *Tringa ochropus*
18.05.02 - 2 ex. Zubří-Hamry, VS (Jun)
31.05.02 - 1 ex. Kojetín, PR (Šír)
28.07.-01.12.02 - 1 až 3 ex. Záhlinice, KM
(Něm)

Vodouš rudonohý - *Tringa totanus*
18.05.02 - 2 ex. Zubří-Hamry, VS (Jun)
13.04.02 - 20 ex. Záhlinice, KM (Pol)

Vodouš štíhlý - *Tringa stagnatilis* *
28.04.02 - 1 ex. Záhlinice, KM (Dou)

Vodouš šedý - *Tringa nebularia*
13.04.02 - 23 ex. Záhlinice, KM (Pol)
19.04.02 - 27 ex. Záhlinice, KM (Pol, Voj)
26.04.02 - 28 ex. Záhlinice, KM (Pol)

Břehouš černoocasý - *Limosa limosa*
13.04.02 - 1 ex. Záhlinice, KM (Pol)

Jespák bojovný - *Philomachus pugnax*
11.04.02 - 73 ex. Tovačov, PR (Šír)
20.04.02 - 100 ex. Záhlinice, KM (Šaf, Pol,
Onv)
28.04.02 - 130 ex. Záhlinice, KM (Šaf, Šál)
08.05.02 - 100 ex. Záhlinice, KM (Vav)

Jespák šedý - *Calidris temminckii*
02.05.02 - 1 ex. Záhlinice, KM (Vav)
08.05.02 - 2 ex. Záhlinice, KM (Vav)
12.05.02 - 4 ex. Záhlinice, KM (Dou)
16.07.02 - 5 ex. Kojetín, PR (Šír)
21.-23.07.02 - 1 ex. Kojetín, PR (Šír)
23.08.-04.09.02 - 1 ex. Kojetín, PR (Šír)
07.09.02 - 2 ex. Kojetín, PR (Šír)

Jespák malý - *Calidris minuta*
11.05.02 - 8 ex. Záhlinice, KM (Goe)

26.-27.08.02 - 2 juv. Kojetín, PR (Šír)
Jespák písečný - *Calidris alba*
01.-02.09.02 - 1 ad. Kojetín, PR (Šír, Shr)

Jespák křivozobý - *Calidris ferruginea*
04.05.02 - 3 ex. Záhlinice, KM (Goe)
10.05.02 - 1 ex. Záhlinice, KM (Pol)
17.05.02 - 1 ex. Tovačov, PR (Šír)
05.07.02 - 1 ex. Česká Třebová, UO (Vav)
21.07.02 - 4 ad. Kojetín, PR (Šír)
26.07.02 - 1 ad. Kojetín, PR (Šír)
26.-27.08.02 - 1 juv. Kojetín, PR (Šír)

Koliha velká - *Numenius arquata*
18.03.02 - 1 ex. Dolní Libina, SU (Vav)

Bekasina otavní - *Gallinago gallinago*
18.01.02 - 1 ex. meandry Moravy jižně
Olomouce, OL (Vav)

Slučka malá - *Lymnocyptes minimus*
21.04.02 - 1 ex. Hlušovice, OL (Dou)

Sluka lesní - *Scolopax rusticola*
23.09.02 - 1 ex. Přerov, PR (Pol)

**Pisila čáponohá
- *Himantopus himantopus* ***
15.04.02 - 1 M Šumvald, OL (Vav)

Racek stříbřitý - *Larus argentatus*
11.a 18.03.02 - 1 ex. (1. rok) Šumvald, OL
(Vav)
06.11.02 - 1 ex. (1. rok) Tovačov, PR (Vav)

Racek bělohlavý - *Larus cachinnans*
02.05.02 - 4 ex. (1. rok) Záhlinice, KM
(Vav)
31.10.02 - 45 ex. Tovačov, PR (Vav)
06.11.02 - 70 ex. Tovačov, PR (Vav)
13.11.02 - 50 ex. Tovačov, PR (Vav)
28.11.02 - 45 ex. Tovačov, PR (Vav)

Racek žlutohý - *Larus fuscus*
28.03.02 - 4 ad. ex. Šumvald, OL (Vav)
13.08.02 - 1 ex. Tovačov, PR (Dou)

Brkoslav severní - *Bombycilla garrulus*

13.10.02 - 1 ex. Tovačov, PR (Dou)
13.-17.11.02 - 1 imm. ex. Tovačov, PR
(Vav, Dou)

Racek bouřní - *Larus canus*
13.11.02 - 400 ex. Tovačov, PR (Vav)
28.11.02 - 200 ex. Tovačov, PR (Vav)

Racek malý - *Larus minutus*
20.04.02 - 3 ad., 1 imm. Záhlinice, KM (Šaf,
Pol, Onv, Luč)
20.04.02 - 7 ex. Tovačov, PR (Dou)
26.04.02 - 80 ex. Záhlinice, KM (Pol)
27.04.02 - 115 ex. Tovačov, PR (Dou)
01.12.02 - 2 ex. Tovačov, PR (Dou)

**Racek černohlavý
- *Larus melanocephalus***
14.-19.04.02 - 1 ad. Záhlinice, KM (Pol,
Voj, Něm, Šaf, Goe)
14.04.02 - 2 ex. Tovačov, PR (Dou)
01.05.02 - 1 imm. Kojetín, PR (Šír)
14.06.02 - 1 ad. Tovačov, PR (Šír)
16.-21.07.02 - 1 ex. (2. rok) Kojetín, PR
(Šír)
16.11.02 - 1 ex. Tovačov, PR (Dou)

Rybák černý - *Chlidonias niger*
26.04.02 - 50 ex. Záhlinice, KM (Pol)
02.05.02 - 65 ex. Záhlinice, KM (Vav)
17.05.02 - 35 ex. Tovačov, PR (Šír)
12.07.02 - 25 ex. táhne na Z VDNM II., BV
(Šír)

**Rybák bělokřídlý
- *Chlidonias leucopterus* ***
30.04.02 - 5 ex. Tovačov, PR (Pol)
01.05.02 - 9 ex. Tovačov, PR (Dou)
02.05.02 - 3 ex. Záhlinice, KM (Vav)
05.05.02 - 2 ex. Tovačov, PR (Dou)
08.05.02 - 1 ex. Záhlinice, KM (Vav, Šaf,
Pol, Kra)

Rybák bahenní - *Chlidonias hybridus* *
12.04.02 - 1 ex. Tovačov, PR (Šír, Poh)
11.02.02 - 200 ex. Zašová, VS (Jun)
02.03.02 - 150 ex. Střítež n.B., VS (Jun)

02.05.02 - 4 ex. Záhlinice, KM (Vav)
05.05.02 - 2 ex. Tovačov, PR (Dou)
08.05.02 - 5 ex. Záhlinice, KM (Vav, Šaf,
Pol, Kra)
08.05.02 - 1 ex. Tovačov, PR (Dou)
10.05.02 - 2 ex. Záhlinice, KM (Pol)
14.06.02 - 2 ex. Tovačov, PR (Šír, Dou,
Kou)

Rybák velkozobý - *Sterna caspia*

14.04.02 - 1 ex. Tovačov, PR (Dou)
15.04.02 - 3 ad. ex. přelétají večer na sever,
Šumvald, OL (Vav)
27.07.02 - 1 ex. Tovačov, PR (Dou)

Rybák obecný - *Sterna hirundo*

13.-14.04.02 - 1 ex. Záhlinice, KM (Pol,
Šaf)
19.07.02 - 14 ex. Tovačov, PR (Šír)
24.07.02 - 30 ex. Hodonínské ryb., HO
(Něm)

Holub hřivnác - *Columba palumbus*

14.10.02 - 2500 ex. Tovačov, PR (Šír)

Holub doupňák - *Columba oenas*

04.03.02 - 10 ex. jižně Dlouhé Loučky, OL
(Vav)
05.03.02 - 8 ex. Újezd u Uničova, OL (Vav)
30.03.02 - 12 ex. Chropyně, KM (Šír)
14.10.02 - 150 ex. Tovačov, PR (Šír)

Hrdlička zahradní - *Streptopelia decaocto*

11.-12./2002 - min. 350 ex. nocuje na farmě
ZD Zašová, VS (Jun)

Kalous pustovka - *Asio flammeus*

13.01.02 - 1 ex. Tovačov, PR (Pol, Goe)

Mandelík hajní - *Coracias garrulus*

19.05.02 - 1 ex. Branky n. M., VS (Šál)

Dudek chocholatý - *Upupa epops*

01.04.02 - 1 ex. Tovačov, PR (Dou)
09.04.02 - 1 ex. Šumvald, OL (Vav)
13.04.02 - 1 ex. Přerov, PR (Pol)
10.03.02 - min. 400 ex. Zubří-Hamry, VS (Jun)
16.03.02 - 200 ex. Zašová, VS (Jun)

19.04.02 - 1 ex. Záhlinice, KM (Pol, Voj)
03.05.02 - 1 ex. Tovačov, PR (Šír)
18.05.02 - 1 ex. Veselá, VS (Jun)
14.08.02 - 1 ex. Horní Moštěnice, PR, foto
(Šaf)

Strakapoud jižní - *Dendrocopos syriacus*

22.03.02 - 1 ex. Šumperk, SU (Vav)
13.05.02 - 1 ex. Šumperk, SU (Vav)

Rorýs obecný - *Apus apus*

14.04.02 - 1 ex. Tovačov, PR (Dou)
08.06.02 - 6 ex. naletuje na skalní stěnu,
Punkevní jeskyně, BK (Šaf)
05.09.02 - 1 ex. Kojetín, PR (Šír)
08.09.02 - 3 ex. Kroměříž, KM (Vaz)

Skřivan polní - *Alauda arvensis*

30.01.02 - 1 ex. Tovačov, PR (Pol)

Linduška horská - *Anthus spinoletta*

22.03.02 - 2 ex. Šumvald, OL (Vav)
06.11.02 - 1 ex. Zlaté návrší u Uničova, OL
(Vav)

Linduška luční - *Anthus pratensis*

30.05.02 - 22 zpívajících samců v oblasti
Medvědí hora - Kamenec - Dlouhé
stráně, Jeseníky (Vav)
12.06.02 - 17 zpívajících samců mezi
Červenohorským sedlem a sedlem
pod Vřesovou studánkou, Jeseníky
(Vav)

Linduška úhorní - *Anthus campestris*

03.05.02 - 1 ex. Dolní Libina, SU (Vav)
08.05.02 - 1 ex. Božice, ZN (Pol)

Konipas luční - *Motacilla flava*

09.04.02 - 1 ex. Šumvald, OL (Vav)

Konipas horský - *Motacilla cinerea*

18.05.02 - 1 pár Žalkovice, KM (Šaf)

14.04.02 - 60 ex. Tovačov, PR (Dou)
22.04.02 - 80 ex. Záhlinice, KM (Pol)
26.04.02 - 30 ex. Mohelnice, SU (Vav)
27.04.02 - 40 ex. Tovačov, PR (Dou)

Vrána obecná černá

- *Corvus corone corone*

15.04.02 - 1 ex. Šumvald, OL (Vav)

Vrána obecná šedá

- *Corvus corone cornix*

31.08.02 - 80 ex. Kojetín, PR (Šír)

12.12.02 - 50 ex. Tovačov, PR (Vav)

30.12.02 - min. 180 ex. Střítež n. B., VS
(Jun)

Lejsek černohlavý - *Ficedula hypoleuca*

30.05.02 - zpěv 1 ex. u chaty Margaretka,
Jeseníky, asi 1.000 m n. m. (Vav)

Rákosník velký

- *Acrocephalus arundinaceus*

15.04.02 - 1 M Chropyně, KM (Šír)

Rehek domácí - *Phoenicurus ochruros*

13.01.02 - 1 F Přerov, PR (Pol)

Slavík modráček - *Luscinia svecica*

29.03.02 - 1 M Záhlinice, KM (Pol, Goe)

31.03.02 - 1 M Přerov, PR (Pol)

31.03.02 - 2 M Tovačov, PR (Pol)

03.05.02 - 1 ex. Dolní Libina, SU (Vav)

07.09.02 - 1 ex. Kojetín, PR (Pol)

Drozd brávník - *Turdus viscivorus*

05.09.02 - 40 ex. Maršíkov, SU (Vav)

Drozd zpěvný - *Turdus philomelos*

30.01.02 - 1 ex. Tovačov, PR (Pol)

Sýkořice vousatá - *Panurus biarmicus*

20.12.02 - 30 ex. Tovačov, PR (Vav)

27.09.02 - 10 ex. Přerov, PR (Pol)

19.12.02 - 20 ex. Tovačov, PR (Pol)

29.12.02 - 20 ex. Tovačov, PR (Pol)

Moudivláček lužní - *Remiz pendulinus*

13.11.02 - 1 ex. Tovačov, PR (Vav)

Strnad zahradní - *Emberiza hortulana*

02.05.02 - 1 ad. M Záhlinice, KM (Vav)

Konopka žlutozobá - *Carduelis flavirostris*

11.11.02 - 21 ex. Přerov, PR (Pol)

Sněhule severní - *Plectrophenax nivalis*

16.11.02 - 1 ex. Tovačov, PR (Dou)

U druhů označených * jsou pozorování
posuzována faunistickou komisí.

Pozorovatelé:

Dou	<i>Doupal Lubomír</i>
Goe	<i>Goebel Adolf</i>
Gri	<i>Grim Tomáš</i>
Jun	<i>Jung Jaromír</i>
Kra	<i>Kratochvíl Zdeněk</i>
Luč	<i>Lučan David</i>
Něm	<i>Němčík Jiří</i>
Onv	<i>Onderková Věra</i>
On	<i>Ondra Pavel</i>
Pol	<i>Polčák Jiří</i>
Shr	<i>Shromáždil Pavel</i>
Sit	<i>Sitko Jiljí</i>
Šav	<i>Šafařík Vladimír</i>
Šaf	<i>Šafránek Jiří</i>
Šál	<i>Šálek Pavel</i>
Šír	<i>Šírek Jiří</i>
Vav	<i>Vavřík Martin</i>
Vaz	<i>Vavřík Zdeněk</i>
Vin	<i>Vinkler Michal</i>
Voj	<i>Vojtěchovský Pavel</i>
Zám	<i>Zámečník Jaroslav</i>

Zpracoval: Ing. Jiří Šírek

OBSAH

ÚVODEM

- 1** Úvodní slovo – *Michal Vinkler*

ODBORNÉ ČLÁNKY

- 2** Hnízdní ornitocenózy zámeckých parků ve Šternberku, Výchovicích a Jesenci – *RNDr František Hanák*
5 Výskyt puštíka bělavého (*Strix uralensis*) na Hlučínsku – *Jiří J. Hudeček, Jiří Stolarczyk*

KRÁTKÁ SDĚLENÍ

- 7** Neobvyklý způsob získávání potravy u sovy pálené (*Tyto alba*) a poštolky obecné (*Falco tinnunculus*) – *Herbert Tichý*
8 Další doklad o výskytu chaluby příživné (*Stercorarius parasiticus*) v jižních Čechách – *Ing. Jiří Šírek*

INTERNET A MÉDIA

- 9** Nové internetové stránky MOS – *Michal Vinkler*
10 Ptačí web – *Petr Zasadil*
11 Hlas pro tento den – *Michal Vinkler*

PRO ZAČÍNÁJÍCÍ ORNITOLOGY

- 12** Pro začínající ornitology – *Michal Vinkler*

LOKALITY

- 16** Tovačovské rybníky – *Michal Vinkler*
18 Pozemky pro ptáky – *Michal Vinkler*

ZE ZAHRANIČNÍCH PERIODIK

- 20** Excerpce (8) – *Michal Vinkler*

OSOBNÍ ZPRÁVY

- 28** Zemřel dr. Bohuslav Beneš - *RNDr. František Hanák, Jiří J. Hudeček*

CIZOKRAJNÍ PTÁCI

- 30** Lesňáčci - *RNDr František Hanák*

VÝZVY KE SPOLUPRÁCI

- 31** Hnízdní parazitismus kukačkou obecnou – *Tomáš Grim*
32 Akce Falco 2003 – boj o přežití pokračuje - *Pavel Koubek*

ORNITOLOGICKÁ POZOROVÁNÍ

- 33** Ornitologická pozorování – *Ing. Jiří Šírek*

Objednávkový list

Ekocentra MOS, Čapky Drahlovského 3, 750 65 Přerov 1
tel. /fax: 581 203 150, e-mail: mos@iweb.cz

Objednávám závazně následující tituly:

Datum:

VIDEOFILMY	vydavatel	min.	Kč	ks
Poznáváme naše ptáky - I. díl	F. Černý	46	295,-	
Poznáváme naše ptáky - II. díl	F. Černý	45	295,-	
Ptáci tropického pásma (80 druhů)	F. Černý, A. Reiter	50	350,-	
Bažanti (55 druhů a mutací)	F. Černý, A. Reiter	50	350,-	
Papoušci Jižní Ameriky - I. díl	F. Černý, A. Reiter	54	350,-	
Papoušci Jižní Ameriky - II. díl	F. Černý, A. Reiter	50	350,-	
Papoušci Jižní Ameriky - III. díl	F. Černý, A. Reiter	57	350,-	
Ptáci Austrálie	F. Černý, A. Reiter	90	440,-	
Ptáci Afriky	F. Černý, A. Reiter	56	350,-	
Ptačí Afrika II.	F. Černý, A. Reiter	50	350,-	
Ptačí Afrika III.	F. Černý, A. Reiter	52	350,-	
Přírodní biotpy - rybník	TRAVEX video	35	280,-	
Naši obojživelníci	TRAVEX video	34	280,-	
Naši ptáci - havran polní	TRAVEX video	30	280,-	
Naši ptáci - labutě	TRAVEX video	28	280,-	
Sokolovití dravci	TRAVEX video	40	280,-	
Naše sovy	TRAVEX video	40	280,-	
Železné hory - CHKO	TRAVEX video	46	380,-	
Zlatá louka u Podmoklan	TRAVEX video	23	260,-	
Zvěř našich lesů - I. díl	TRAVEX video	30	260,-	
AUDIOKAZETY		min.	Kč	ks
Sovy - 69 variant hlasů 11 druhů	Biophon (4. vydání '99)	63	150,-	
Ptáci rákosin a okolí vod	Biophon (1994)	90	150,-	
Hlasy dravců - 53 var. 22 druhů	Biophon (1993)	60	150,-	
Kukačka až šplhavci - 17 druhů	Biophon (1993)	65	150,-	
Pěvci I - 39 druhů	Biophon (1993)	60	150,-	
Pěvci II - 37 druhů	Biophon (1993)	60	150,-	
Pěvci III - 43 druhů	Biophon (1993)	60	150,-	
Místní pěvci ptačí říše - 22 druhů	Biophon (1994)	72	150,-	
Hlasy našich žab - všech 13 druhů	Biophon (1993)	50	150,-	
AUDIO CD		min.	Kč	ks
Sovy - 69 variant hlasů 11 druhů	Biophon (stereo 2000)	63	249,-	
Rok v přírodě - 99 hlasů a zvuků	Biophon (stereo 1999)	61	249,-	

KNIHY		str.	Kč	ks
Fauna ČR a SR - Ptáci 1	Academia	670	360,-	
Fauna ČSSR - Ptáci 3/I	Academia (1983)	704	90,-	
Fauna ČSSR - Ptáci 3/II	Academia (1983)	530	90,-	
Obecná ornitologie	Academia	360	360,-	
Atlas zimního rozšíření ptáků v ČR	H&H	270	84,-	
Česká a Slov. bibliografie 1981-92	ÚEK AV ČR	148	60,-	
Zprávy MOS '92, '94, '95, '97	MOS		10,-/ks	
Zprávy MOS '98, '99, 2000	MOS		50,-/ks	
Zprávy MOS 2001	MOS	227	60,-	
Zprávy MOS 2003	MOS	206	80,-	
Ptáci kolem nás 1-4 1992	MOS	128	20,-	
Ptáci kolem nás 3/95	MOS	32	5,-	
Ptáci kolem nás 1-3 1996	MOS	128	20,-	
Ptáci kolem nás 1-4 1997	MOS	128	20,-	
Ptáci kolem nás 1-3/4 1998	MOS	96	15,-	
Ptáci kolem nás 1-4 1999	MOS	128	20,-	
Ptáci kolem nás 1-4 2000	MOS	114	20,-	
Ptáci kolem nás 1-4 2001	MOS	128	15,-	
Ptáci kolem nás 2-4 2002	MOS	108	15,-	
Zpravodaj 12	Jihomoravská. pob. ČSO	78	50,-	
Crex 14	Jihomoravská. pob. ČSO	120	50,-	
Atlas ptáků Čes. a slov. republiky	Academia	118	185,-	
Léto na ptačím ostrově (Klúz)		80	50,-	
Ptáci - kapesní atlas	Slovart	254	199,-	
Ptáci našich zahrad	Cesty	64	99,-	
Encyklopedie ptáků (700 druhů)	Rebo	288	345,-	
Encyklopedie ptáků v klecích	Rebo	312	345,-	
Potravní ekologie dravců a sov	ČSOP	103	89,-	
Čáp bílý bibliografie (1853-1991)	ČSO	42	10,-	
Svět zvířat IV. - Ptáci 1	Albatros	143	330,-	
Svět zvířat V. - Ptáci 2	Albatros	147	330,-	
Svět zvířat VI. - Ptáci 3	Albatros	150	359,-	
Klíč k určování obojživ. a plazů	EkoCentrum Brno	68	30,-	
Ochrana obojživelníků	EkoCentrum Brno	135	89,-	
Ochrana plazů	EkoCentrum Brno	48	25,-	
Svět zvířat VII - obojživ. , plazi	Albatros	183	369,-	
Svět zvířat I - Savci 1	Albatros	143	300,-	
Svět zvířat II - Savci 2	Albatros	143	359,-	
Svět zvířat III - Savci 3	Albatros	153	359,-	
Svět zvířat VIII - Ryby 1	Albatros	157	330,-	
Svět zvířat IX - Ryby 2	Albatros	157	350,-	
Mihulovci a ryby I.	Academia	624	295,-	

Mihulovci a ryby II.	Academia	698	360,-
Klíč k určování ryb	EkoCentrum Brno	85	60,-
Ochrana ryb a mihulí	ČSOP	139	49,-
Svět pravěku	Albatros	151	351,-
Savci	Ikar	287	179,-
Atlas savců ČR a SR	Academia	150	167,-
Zvířata Evropy (Anděra, Polák)	Fragment	64	169,-
Netopýři	EkoCentrum Brno	46	25,-
Naši pavouci	Academia	154	155,-
Hmyz a pavoukovci (prův. přírodou)	Ikar	287	189,-
Vážky - výzkum a ochrana	ČSOP	236	66,-
Vodní měkkýši ČR	ČSOP	113	70,-
Velká encyklopedie přírody	Fragment	160	349,-
Toulky po horách	Brio	95	149,-
Encyklopedie motýlů	Rebo	272	345,-
Klíč k určování sladkov. bez. živ.	Rezekvítek	8	33,-
Klíč k určování půdních bez. živ.	Rezekvítek	12	33,-
Květena ČR I.	Academia	557	360,-
Květena ČR II.	Academia	540	150,-
Květena ČR III.	Academia	542	198,-
Květena ČR IV.	Academia	529	390,-
Květena ČR V.	Academia	560	360,-
Květena ČR VI.	Academia	760	450,-
Klíč ke květeně ČR	Academia	927	295,-
Encyklopedie stromů a keřů	Rebo	287	345,-
Encyklopedie bylin a koření	Rebo	311	345,-
Plané rostliny střední Evropy	Rezekvítek		52,-
Keře (průvodce přírodou)	Ikar	287	199,-
Stromy (průvodce přírodou)	Ikar	287	189,-
Životní prostředí (průvodce přírodou)	Ikar	223	179,-
Naše nejhojnější trávy - klíč	Rezekvítek		52,-
Jedovaté rostliny kolem nás - klíč	Rezekvítek		52,-
Zelená krása mechorostů	EkoCentrum Brno	65	35,-
Encyklopedie hub	Rebo	288	345,-
Chráněné houby v ČR	V.Antonín, Z. Bieberová	88	30,-
Houby (průvodce přírodou)	Ikar	287	189,-
Brevií o houbách	Olympia	208	169,-
Mokřady střední Moravy	Sagittaria	65	20,-
Litovelské Pomoraví	Bureš, Machar	134	260,-
Cesty za poznáním - Počasí	Svojtka a Co.	288	699,-
Hydrobiologie	Informatorium spol.s.r.o.	335	371,-
Monitorování ekologických změn	EkoCentrum Brno	187	75,-
Zákony k ochraně ŽP a předpisy	C.H.BECK	451	370,-

Veřejná správa a právo	C.H.BECK	378	550,-	
Trojský koník - povodňové číslo	časopis Zoo Praha	36	100,-	
OBRAZOVÉ TABULE			Kč	Ks
Ptáci na krmítku – lamino	MOS		55,-	
Ptáci na krmítku	MOS		25,-	
Bylinky + lišta	Scientia		206,-	
CD-ROM			Kč	Ks
Přírodopis, dějepis, sluneční soustava	Rezekvítek software		399,-	
Vzdušný oceán	Wave studio		499,-	
Putování světem rostlin	Rezekvítek software		499,-	
Zeměpis - svět	Grada		590,-	
Zeměpis - Česká republika	Grada		562,-	
OCHRANÁRSKÉ POMŮCKY			Kč	ks
Krmítko sedlové okenní 30x30	p. Macek		169,-	
Krmítko sedlové závěsné 30x30	p. Macek		169,-	
Krmítko sedlové závěsné 40x40	p. Macek		234,-	
Krmítko šindelové "Prezident"	p. Růžička		450,-	
Budka šindelová - špačník	p. Růžička		445,-	
Budka šindelová - sýkorník	p. Růžička		365,-	
Budka - klasický sýkorník (překližka)	p. Macek		156,-	
Budka - sýkorník tvar A (překližka)	p. Macek		162,-	
Budka - špačník	p. Macek		179,-	
Budka - sovník pro puštíka	p. Macek		247,-	
Budka pro sýčka	p. Macek		325,-	
Budka - rehkovnik	p. Macek		125,-	
Siluety dravců	MOS		40-50,-	
Hroty proti dosed. holubů - 1 bm	Antikal		125	
TRÍČKO MOS NA PODPORU OCHRANY PTÁKŮ			Kč	ks
Sýkořice vousatá	MOS		150,-	
SAMOLEPKY MOS NA PODPORU OCHRANY PTÁKŮ			Kč	ks
Sýček obecný	MOS		25,-	
Luňák hnědý	MOS		50,-	
Ťuhýk rudohlavý	MOS		75,-	
Mandelík hajní	MOS		100,-	

K ceně účtujeme poštovné (69-78 Kč) a balné (10 Kč)

Žádám o zaslání: *na fakturu *na dobírku *odeberu osobně

Jméno a příjmení (organizace):

Adresa:

Podpis (razítko org.):

Kam na exkurzi

Během roku 2003 proběhnou následující ornitologické exkurze, určené nejen pro členy MOS, ale i nejširší okruh zájemců z řad veřejnosti. Povedou je zkušené ornitologové a zejména začínající kolegové se na nich mohou seznámit jak s celou řadou druhů ptáků, tak i s konkrétními lokalitami, na nichž je možno pozorovat a poznávat naše ptáky.

V případě nepříznivého počasí se exkurze nekonají.

datum čas srazu	místo srazu	místo exkurze (odjezd)	vedoucí exkurze vhodné pro okresy
13. září 8.00 - 16.00 hod.		Moravská ornitologická stanice Přerov, Bezručova 10	Dr. František Hanák
- Den otevřených dveří (vstup zdarma)			
4. října Sraz 7:30 u sádek		Tovačovské rybníky	Jiří Polčák
- odjezd v 6.50 z Přerova, autobusová zast. č. 13 PR, OL, PV			
11. listopadu Sraz 7:30 u sádek		Tovačovské rybníky	Jiří Polčák
- odjezd v 6.50 z Přerova, autobusová zast. č. 13 PR, OL, PV			

Ptáci kolem nás 1/2003 (Moravský ornitolog 1992-1995)

čtvrtletník pro ornitology, ochránce přírody a milovníky ptactva • vydává Moravský ornitologický spolek • adresa redakce: M.O.S., P. O. Box 65, Čapky Drahlovského 3, 751 51 Přerov 1, tel./fax: 581 203 150, e-mail: mos@iweb.cz, <http://www.iweb.cz/mos> • šéfredaktor RNDr. František Hanák • zástupce šéfredaktora Michal Vinkler, redakční rada: František Cigánek, Václav Plšek, Jiří Polčák, Jiří Šafránek, Ing. Jiří Šírek, Nevyžádané rukopisy, foto a kresby se nevracejí • Uveřejněné články nemusejí vyjadřovat názor redakce. Za obsah a pravdivost údajů odpovídá autor příspěvku. Vydavatel si vyhrazuje právo publikované materiály zveřejňovat také na Internetu a CD-rom • mezinárodní indexové číslo - 47531 • registrační číslo - PR 19 • ISSN 1212 - 3374 • náklad 2000 výtisků • neprodejně - zdarma pro členy a přátele MOS • květen 2003

Na obálce: **Ťuhýk menší** (*Lanius minor*). Foto L. & D. Boucní

3R SPORT

...partner pro Váš volný čas!

3R SPORT, s.r.o.
Denisova 9, Přerov
(vedle Hypernovy)
Tel.: 602 813 058
www.3rsport.cz
sport@3rsport.cz

Počasí Vás nepřekvapí!!!

humi
OUTDOOR®

(Klimatex
SYSTEM

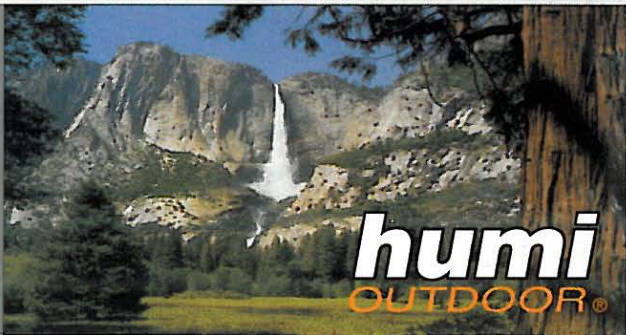
Funkční prádlo (**Klimatex**® SYSTEM Vám poskytne pocit sucha a pohodlí i při zvýšené fyzické námaze doprovázené pocením.

Prádlo je vhodné nejen pro turistiku a sportovní aktivity, ale i pro každodenní nošení do zaměstnání, pro řidiče....

3R SPORT
značková prodejna firmy
HUMI OUTDOOR.

Kvalitní české oblečení pro všechny generace určené nejen na volný čas, sport a pobyt v přírodě.

Oblečení z materiálů:
Polartec, Pertex, Concordia.
Hydrofilní membrány
Sympatex a Omniclima.



Cena Kč 200,-

PRÁVĚ VYŠLA

nová nástěnná výuková tabule

PTÁCI STŘEDNÍ EVROPY IV

Výukové tabule s přírodovědnou tematikou jsou barevně oboustranně laminované obrazy (97 x 67 cm) vhodné k pověšení na stěny učeben i do dětských pokojů. Tabule jsou kreslené a opatřené krátkými popisy a dalšími informacemi.

V prodeji jsou ještě

PTÁCI STŘEDNÍ EVROPY I Dravci,
PTÁCI STŘEDNÍ EVROPY II Vodní
PTÁCI STŘEDNÍ EVROPY III Brodiví
NAŠÍ PTÁCI PĚVCI
a mnoho dalších přírodovědných tabulí.

Katalog rádi na požádání zašleme.

Bližší informace získáte a objednat si můžete na adrese:

Radimova 37/50, Praha 6, tel.: 233 350 201, fax: 220 510 274, e-mail: obchod@scientia.cz