



# PTÁCI *holem* VÁS

4/2003

ČTVRTLETNÍK PRO ORNITOLÓGY, OCHRÁNCE PŘÍRODY A MILOVNÍKY PTÁCTVA



## Vyhodnocení kampaně Pozemky pro ptáky za rok 2003

V letošním prvním čísle časopisu Ptáci kolem nás (1/2003) jsme Vás informovali o zahájení nové kampaně MOS, která nese název **Pozemky pro ptáky**. V tomto článku bych chtěl shrnout její průběh za rok 2003 a připravit tak novou startovní čáru pro rok následující.

Na podzim 2002 byly natisknuty samolepky s logem akce a logem MOS v počtu 100 a 100 kusů, které jsou drobnou upomínkou pro dárcce a sponzory naší kampaně. Tyto samolepky obdržel MOS jako dar od firmy *Josef Adámek Sítotisk*, které tímto patří také náš dík.

Jako nejvhodnější cílová lokalita pro výkup pozemků v rámci akce Pozemky pro ptáky se prozatím jeví oblast vlhkých luk v okolí obce Záhlinice na Kroměřížsku. Tato lokalita je již dlouhou dobu spolu s přílehlými rybníky a lužním lesem předmětem ochranných a výzkumných aktivit MOS. V roce 2003 byly dokončeny práce na inventarizační studii místní avifauny (M. Vinkler a J. Zámečník) a byly posouzeny negativní faktory na lokalitě. Ukázalo se, že lokalita podléhá v některých svých částech postupnému vysušování v důsledku meliorací a devastaci přirozených společenstev související s postupujícím zemědělstvím. Důsledkem toho byl v minulosti i pokles početnosti místní hnízdní populace čejek chocholatých a jiných druhů bahňáků a kachen. Předběžné odhady naznačují, že k zakoupení některého z pozemků na lokalitě bude potřeba nashromáždit co nejdříve finanční obnos ve výši alespoň 30 000 Kč. Více informací o Záhlinické lokalitě bude postupem času zveřejněno na internetových stránkách MOS pod sekci kampaně Pozemky pro ptáky.

Od zahájení této akce na jaře 2003 do 7. prosince 2003, kdy byl tento článek sepsován, se podařilo nashromáždit finanční obnos v celkové výši **7409** Kč. Tato částka vzešla z darů těchto našich členů a příznivců:

rodina Vinklerova, Přerov	1300,-
J. Křivský, Kácov nad Sázavou	1000,-
H. Pěgřimočová, Hrabyně	600,-
Zdeněk Kubík, Kolín 4	400,-
Radek Holiš, Jablůnka	350,-
Milan Tichaj, Kněžves u Rakovníka	333,-
M. Chaloupka, České Budějovice	309,-
František Panchártek, Bohatice	300,-
Adolf Goebel, Přerov	207,-
V. Barták, Křenovice u Sl.	200,-
Petr Čajkovský, Myslibořice	200,-

## **Výroční členská schůze Moravského ornitologického spolku (MOS) - 22. 2. 2003**

V Ornitologické stanici Muzea Komenského v Přerově se 22. února 2003 konala Výroční členská schůze MOS. Přítomné členy a hosty uvítal prezident MOS Jiří Šafránek a zároveň představil stávající pětičlenné prezidium MOS.

Prvním bodem programu byla přednáška účastníků "EXPEDICE RUMUNSKÁ DELTA '02" ornitologů Jiřího Polčáka a Luboše Doupala. Na pořízených videozáběrech představili neobyčejně pestré ptačí společenstvo Dunajské delty. Z mnoha prezentovaných druhů stojí za zmínku jespák křivozobý, bělořit bělohlavý a plavý, vrabec skalní, špaček růžový, strnad zahradní, skalník zpěvný, ůhýk menší, dudek chocholatý, vlha pestrá, pelikán bílý i kadeřavý, kormorán malý i chocholatý, kolpík bílý, volavka vlasatá, husice liščí, ouhrolík stepní, kameňáček pestrý, keptuška bělocasá, pisila čáponohá u hnízda.

Poté krátce prezentoval Jiří Polčák své záběry strakapouda bělohřbetého z předcházejícího dne z Hostýnských vrchů.

Následoval příspěvek ornitologa ing. Adolfa Goebela, který předvedl své videozáběry ptáků pořízené v loňském roce na lokalitách střední Moravy. Šlo o snímky labutě zpěvné, volavky vlasaté, zrzohlávky rudozobé, puštika, husice liščí, kolpíka bílého, jespáka obecného a křivozobého, husice egyptské (nilské), husy velké, vodouše tmavého, slavíka modráčka středoevropského, sokola stěhovavého a sýkovičky vousatou.

Následovaly záběry ornitologa Miroslava Krále z podhůří Jeseníků: husice rezavé, sluky lesní na hnízdě, holuba hřivnáče a lejsků bělokrkých.

Ryze ochranářský příspěvek „Jak ošetřovat a kontrolovat ptačí budky v terénu“ přednesl ing. Karel Zváral. Předvedl vlastnoručně vyrobené budky pro sýkory a seznámil přítomné se svými zkušenostmi, jak zabraňuje jejich plenění predátory.

Prof. ing. Stanislav Bureš pohovořil na téma "Ptactvo a hmyzí škůdci lesů a zahrad", které ztvárnil ve stejnojmenné publikaci, kterou vydal jako 21. svazek knihovničky MOS.

Michal Vinkler ve svém příspěvku prezentoval na počítači, jak se orientovat na nových internetových stránkách MOSu. Potom vybídl přítomné, aby se zapojili do kampaně "Pozemky pro ptáky" určené k získání prostředků k zakoupení vhodných pozemků.

Vážení čtenáři,

v době, kdy sepisují toto úvodní slovo k poslednímu letošnímu číslu našeho časopisu, blíží se čas Vánoc a konce letošního roku. Tento čas je tradičně naplněn shonem. I přesto se ale někdy na chvíli zastavíme a ohlédneme zpět, abychom rekapitulovali, jakým uplynulý rok vlastně byl. Nejinak je tomu i s Moravským ornitologickým spolkem. Některá předsevzetí se splnit podařilo úplně (např. úspěšné navázání spolupráce s ČSO nebo zdárné zahájení akce Pozemky pro ptáky), jiná méně (jako třeba zakládání Místních klubů MOS). Obecně však lze charakterizovat letošní rok jako úspěšný.



Chtěl bych zde ve stručnosti vyhodnotit anketu "Jak se Vám líbí internetové stránky MOS?", která byla po tento rok přístupná na těchto webových stránkách. V ní hlasovalo celkem 78 lidí, kteří se vyjádřili následovně: Výborně 36 (46.2%); Docela pěkně 24 (30.8%); Průměrně 5 (6.4%); Spíše špatně 2 (2.6%); Velmi špatně 11 (14.1%). Z toho, že většině hlasujících (77%) se naše nové webové stránky líbily, plyne - pro nás povzbuzující - ocenění naší práce. Je mi líto, že některým se nelíbily, ale je možné, že alespoň v části případů je chyba na straně prohlížeče - internetové stránky MOS jsou optimalizovány pro Internet Explorer.

Jako drobný Vánoční dárek jsme pro Vás připravili novou službu na našich internetových stránkách - zpřístupnění obsahů našeho spolkového časopisu Ptáci kolem nás. Do současné doby se nám podařilo na internet umístit jen několik posledních ročníků, ale doufáme, že se nám brzy podaří zprovoznit všechny ročníky tohoto časopisu a pak snad i poslední ročníky Zpráv MOS. Soubory jsou uloženy ve formátu RTF a jsou volně k nahlédnutí i ke stažení.

Rád bych Vás ještě jménem prezidia MOS pozval na Výroční schůzi MOS 2004, která se uskuteční v prostorách Moravské ornitologické stanice dne 21.2.2004. Program, který máte možnost si přečíst na vnitřní straně obálky tohoto čísla, je doslova nabitý zajímavými příspěvky. Aktuální verzi můžete najít na stránkách MOS: [www.iweb.cz/mos](http://www.iweb.cz/mos) ve složce Aktuality. Těšíme se na Vaši co nejhojnější účast.

V Přerově dne 7. prosince 2003

Michal Vinkler

Následovala polední přestávka po níž seznámil prezident MOS Jiří Šafránek společně s Michalem Vinklerem přítomné s navrženými doplňky Stanov MOS – konkrétně k článkům 9, 10 a 11 zabývajících se zřizováním místních klubů MOS. Pro zřízení místního klubu MOS by měl nyní postačovat počet 3 členů.

Další návrh k změně Stanov MOS spočíval v rozšíření počtu členů prezidia ze stávajících pěti členů na vícečlenné prezidium MOS. Navržené změny byly jednohlasně přijaty. Jednomyslně bylo také odhlasováno, že statutárním orgánem MOS je jeho prezident.

Na návrh jednatele MOS pana Františka Cigánka byla členskou schůzí jmenována čestnou členkou MOS paní Irena Schwarzová.

Prezident MOSu přednesl zprávu o hospodaření MOS v roce 2002.

Výnosy (příjmy) z činností organizace	384.000,-
---------------------------------------	-----------

Přijaté příspěvky	70.000,-
-------------------	----------

Výnosy celkem	454.000,-
---------------	-----------

Náklady (výdaje) na provozní činnosti organizace	360.000,-
--	-----------

z toho:

materiální náklady	60.000,-
--------------------	----------

mzdové náklady	75.000,-
----------------	----------

odvody a daně	26.000,-
---------------	----------

Náklady celkem	360.000,-
----------------	-----------

K výsledkům hospodaření MOS nebyly vzneseny žádné připomínky, ani dotazy – s předloženou zprávou o hospodaření všichni přítomní členové projevíli jednomyslný souhlas.

V závěru členské schůze se RNDr. Josef Chytil ve stručnosti zmínil o aktuálních stavech ptactva v lokalitách jižní Moravy (Strachotín – Dolní Věstonice). Informoval o letošních tazích hus velkých a dalších regionálních zajímavostech v oblasti kroužkování ptactva a jejich cílené ochrany. Pozval přítomné na aktiv kroužkovatelů, který se bude konat dne 10. října 2003 ve Valticích.

Pozitivně zhodnotil aktivity prezidia MOS v rámci návrhových jednání, sledujících integraci s Českou společností ornitologickou (ČSO).

Členská schůze MOS v závěru jednomyslně přijala návrh na rozšíření prezidia MOS o dalšího člena – Bc. Petra Rejzka.

Prezidium MOS bude v roce 2003 pracovat ve složení:

Jiří Šafránek	- prezident
RNDr. František Hanák	- tajemník
Michal Vinkler	- hospodář
František Cigánek	- jednatel
Ing. Jiří Šírek	- člen prezidia
Bc. Petr Rejzek	- člen prezidia

-

Člen redakčního týmu PKN František Cigánek poděkoval (jménem redakce periodika Ptáci kolem nás i Zpráv MOS) všem jejich přispěvatelům a požádal je o další aktivní spolupráci – v zájmu nejen členské základny MOS, ale i dalších čtenářů z řad milovníků ptactva a jejich ochránářské činnosti ...

Ve 14.00 hodin prezident MOS - Jiří Šafránek oficiálně ukončil jednání výroční členské schůze MOS, poděkoval přítomným za účast a popřál všem hodně úspěchů v jejich záslužné práci na poli české ornitologie.

*Zapsal: František Cigánek - jednatel MOS*

## Hnízdní ornitocenózy zámeckých parků v Doloplazech, Laškově a Vřesovicích

RNDr. František Hanák

K zámku v Doloplazech (okres Prostějov) přiléhá středně velký, volně řešený park, který je na svou rozlohu (1,6 ha) dendrologicky poměrně pestrý. Vznikl v roce 1885 podle návrhu zahradníka K. Schwehra jako kombinace francouzského a anglického slohu. Nejcennější dřeviny rostou poblíž zámecké budovy. V nadmořské výšce 214 m roste 15 taxonů jehličnanů a 36 taxonů listnáčů (sklon 4%). Je zde bohatý výběr zeravů (*Thuja occidentalis*, *Ellwangeriana* Rheingold‘, *Pyramidalis*‘, *Spiralis*‘, *Wareana*‘, *T. orientalis* a *T. plicata*, *Variegata*‘). Mezi neporozuhodnější listnáče patří pestrolistý javor jasanolistý (*Acer negundo*, *Argenteo-limbatum*‘), bělavě pestrá svída (*Cornus alba*, *Argenteomarginata*‘), statný dřín (*Cornus mas*), dřezovec (*Gleditsia triacanthos*) a klokoč (*Staphylea pinnata*). Pokryvnost v %: byliny – 98, keře – 19, stromy – 38. Stromy dosahují věku 40 až 120 let. Faunistický sčítací čtverec: 6668, zeměpisné souřadnice: 49°20' N, 17°7' E, územní cekek: Vyškovská brána. Park obtéká potok a v okolí se nachází zástavba, pole a zahrady.

Kolem zámku v Laškově (okres Prostějov) s cenným portálem se rozkládá nevelký, volně řešený a svou rozlohu dendrologicky velmi hodnotný park. Park má rozlohu 1,1061 ha, sklon 5 až 7% a leží v nadmořské výšce 301 m. Roste zde 15 taxonů jehličnanů a 42 taxonů listnáčů. Nelze přehlédnout sloupovitý tis (*Taxus baccata*, *Fastigiata*‘), některé smrky (*Picea omorica*, *P. pungens*, *Glauca Pendula*‘) a zerav východní (*Thuja occidentalis*). Z listnáčů vyniká mohutný ořešák černý (*Juglans nigra*), tulipánovník (*Liriodendron tulipifera*), pestrolistý jilm (*Ulmus procera*, *Argenteo-variegata*‘), dřezovec trojtrnný (*Gleditsia triacanthos*), dřišťál Juliin (*Berberis julianae*) a šefík čínský (*Syringa x chinensis*). V parku je menší rybníček a jihovýchodní strana je ohraničena potokem. Pokryvnost v %: byliny – 82, keře – 27, stromy – 52. Dřeviny dosahují věku 60 až 140 let. Faunistický sčítací čtverec: 6468, zeměpisné souřadnice: 49°35' N, 16°60' E, územní cekek: Hornomoravský úval. Park je obklopen zástavbou a zahradami.

U zámku ve Vřesovicích (okres Prostějov) je nevelká sadovnický upravená plocha s novodobější výsadbou dřevin. Park má rozlohu 0,75 ha, sklon 14 až 18% a leží v nadmořské výšce 224 m. Roste zde 13 taxonů jehličnanů a 15 taxonů listnáčů. Z jehličnanů jsou nejbohatěji zastoupeny zeravy (*Thuja occidentalis*, *Aureospica*‘, *Ellwangeriana* Rheigold‘, *Globosa*‘) a jalovce (*Juniperus chinensis*

‚Pfizeriana Aurea‘, *J. communis*, ‚Suecica‘, *J. sabina*, *J. squamata* var. *meyeri*). Z ostatních jehličnanů nelze přehlédnout zakrslou jedli balzámovou (*Abies balsamea*, ‚Nana‘). Z listnáčů stojí za pozornost převislá višň chloupkatá (*Prunus subhirtella*, ‚Pendula‘); hlošina úzkolistá (*Elaeagnus angustifolia*) a ruj vlasatá (*Cotinus coggygria*). Pokryvnost v %: byliny – 67, keře – 16, stromy – 58. Dřeviny dosahují věku 60 až 120 let. Faunistický sčítací čtverec: 6568, zeměpisné souřadnice: 49°23' N, 17°9' E, územní celek: Hornomoravský úval. V okolí parku se nachází zástavba, pole a zahrady. Další údaje o zámeckých parcích uvádějí Kříž et al. (1978), Hieke (1985) a Pacáková-Hošťálková (1999).

Při výzkumu byla použita standartní metodika liniového transektu (Janda & Řepa 1986). Ostatní aplikace metod je shodná s metodikou použitou v pracích Hanáka (1996, 2002).

V zámeckém parku v Doloplazech bylo zaznamenáno v hnízdním období let 2000 až 2002 celkem 41 druhů ptáků při abundanci 209 ex. a průměrné denzitě 1306,25 ex./10 ha. V parku nebyl zjištěn žádný eudominantní druh, 6 druhů bylo dominantních (kos černý, drozd zpěvný, drozd kvíčala, vrabec domácí, vrabec polní, pěnkava obecná), 7 druhů bylo sub dominantních, 10 recedentních a 18 subrecedentních. Strmější průběh křivky distribuce dominance dokumentuje méně ustálené ptačí společenstvo s vyšší početností synantropních druhů. Ornitologická hodnota (OV=48,84) vypovídá o tom, že plocha parku patří mezi území ornitologicky poměrně cenné.

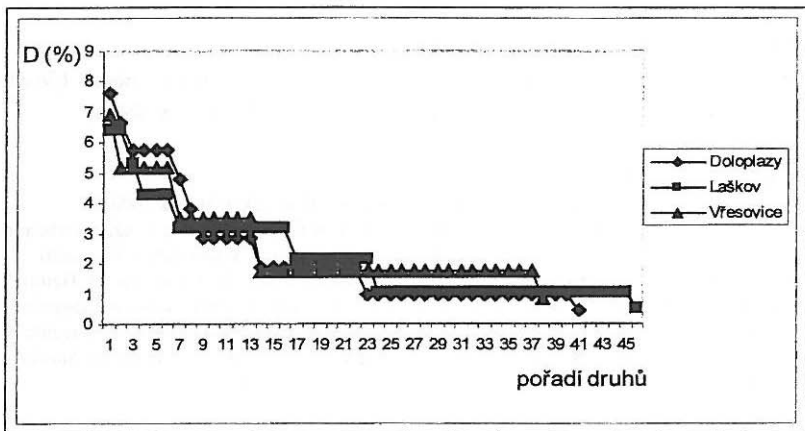
V zámeckém parku v Laškově bylo pozorováno v hnízdním období let 2000 až 2002 celkem 46 druhů ptáků při abundanci 187 ex. a průměrné denzitě 1690,62 ex./10 ha. V uvedeném období zde nebyl zjištěn žádný eudominantní druh, 3 druhy byly dominantní (kos černý, vrabec domácí, pěnkava obecná), 19 druhů bylo subdominantních, 23 recedentních a 1 subrecedentní. Křivka distribuce dominance (obr. 1) má mírně strmější průběh a svědčí o méně vyspělém společenstvu a drobné lomy potvrzují relativně vyšší početnost synantropních druhů. Ornitologická hodnota (OV=43,41) je ekvivalentní podmínkám prostředí parku. Jedná se tedy o území ornitologicky poměrně cenné.

Na zkoumané ploše zámeckého parku ve Vřesovicích bylo zjištěno v hnízdním období let 2000 až 2002 celkem 38 druhů ptáků při abundanci 115 ex. a průměrné denzitě 1210,52 ex./10 ha. Nebyl zde zjištěn žádný eudominantní druh, 6 druhů bylo dominantních (kos černý, budníček menší, vrabec domácí, vrabec polní, pěnkava obecná, zvonohlík zahradní), 7 druhů bylo subdominantních, 24 recedentních a 1 subrecedentní. Křivka distribuce dominance (obr. 1) má strmý průběh a prezentuje neustálené ptačí společenstvo s převahou synantropních druhů. Ornitologická hodnota (OV=21,26) je úměrná rozloze parku a vypovídá o tom, že se jedná o území ornitologicky poměrně až méně cenné.



## Literatura

- Hanák F., 1996: Hnízdní ornitocenózy zámeckého parku v Budišově u Třebíče. Zprávy MOS, 54: 6-21.
- Hanák F., 2002: Hnízdní ornitocenóza zámeckého parku v Budišově u Třebíče v roce 2001. Zprávy MOS, 60: 203-212.
- Hieke, K., 1985: Moravské zámecké parky a jejich dřeviny. SZN, Praha.
- Janda J., Řepa P., 1986: Metody kvantitativního výzkumu v ornitologii. OVM JAK a KSSPOP v SZN, Praha.
- Kříž, Z. a kol., 1978: Významné parky Jihomoravského kraje. Blok, Brno.
- Pacáková-Hošťálková B. a kol., 1999: Zahrady a parky v Čechách, na Moravě a ve Slezsku. Libri, Praha.



Obr. 1. Distribuce dominance hnízdních ornitocenóz zámeckých parků v letech 2000 až 2002 (D – dominance).

## Výskyt sovice sněžní (*Nyctea scandiaca*) na Krnovsku

Jiří J. Hudeček, Helena Sutorová, František Hanák

Základem faunistické práce je podání pokud možno přesného obrazu avifauny sledovaného území. Nedostačující je vycházet jen z písemných zmínek a je potřebné vyhledání věrohodných fyzických důkazů k přítomnosti daných druhů. To se týká i ptáků.

Za jasného dne, 6. 1. 1862, sestřelil okresní přednosta z Města Albrechtic Schittenberger 1 F juv.<sup>1)</sup> sovice sněžní (*Strix Nyctea*, *Nyctea nivea* = *Nyctea scandiaca*)

z jabloně v zahradě ve vsi Velký Valdštejn, ležící v horské rokli a dodal ji do sbírky Adolfa Schwaba v Místku (Schwab 1869, Talský 1885, Hudec et al. 1966). Lokalita (dříve Gross Wallstein, Waldstein, cf. Ens 1837) leží severozápadně od Města Albrechtic ve Zlatohorské vrchovině, dnes okres Bruntál, ve čtvercích 5771 a 5871 (550 m n.m., 50°12' N, 17°28' E). Kus je dnes uložen v Moravském zemském muzeu v Brně pod inv. číslem 504 a na podstavci označen zápisem: „Gross Waldstein b. Olbersdorf, 1 F, 6. 1. 1862, coll. Schwab“ (obr. 1, 2)<sup>2)</sup>. Zřejmě to zde nebyl první výskyt *N. scandiaca* v Opavském kraji, neboť Ens (1835) zmínil dokladový kus v „Kabinetu Jeseníků“ Gymnázijního muzea v Opavě (jako Schneeeule, *Strix nyctea*)<sup>3)</sup>.

#### Souhrn

V práci je popsán a zobrazen fyzický doklad výskytu sovice sněžní (*Nyctea scandiaca*) v okolí Krnova (ve Slezsku) v roce 1862 ze Schwabovy sbírky.

#### Poznámky:

<sup>1)</sup> Kněžourek (1910) píše podle J. Talského, že šlo o F ad.

<sup>2)</sup> O sběratelské práci Adolfa Schwaba (Sutorová & Hanák 1997, Hudeček & Hanák 2000).

<sup>3)</sup> Šuhaj & Kuzník (Čas. Slez. Muz., A, 50: 228, 2001) tvrdí, že synonymum *Surina s.*, užitá Richterem (in litt.) pro Osoblažsko je *Surina scandiaca*, tedy *Nyctea scandiaca*. V literatuře v 19. století nacházíme řadu synonym : *Strix nyctea*, *Surina nyctea*, *Nyctea nivea*, *Nyctea nyctea* (cf. Heinrich 1856, Domaniewski 1931). Ve skutečnosti (folium 42) je ale v rkp. uvedeno *Surina c.* (Tageule). Tvrdí, že písmeno bylo přehozeno, řešení je nepravděpodobné. Skupina denních sov (“Tageule”) v dřívějším pojetí zahrnuje tyto druhy: *Nyctea scandiaca* (*Strix nyctea*), *Strix uralensis*, *Surina ulula* (*S. nisoria*) a *Glaucidium passerinum* (*S. acadica*) [Naumann 1822].

#### Prameny:

Zemský archiv v Opavě, Richter E. (in litt.): 13. Naturgeschichtliches. In: Die Landschaft Hotzenplotz. I.

#### Literatura:

Domaniewski J., 1931: Tyzenhauza spis ptaków i ssaków Polskich. - Fragm. Faun. Mus. Zool. Pol., 1: 209-288.

Ens F., 1835: Das Oppaland oder der Troppauer Kreis etc. Zweiter Bd. C. Gerold, Wien, 216 pp.

Ens F., 1837: Das Oppaland oder der Troppauer Kreis etc. Vierter Bd. C. Gerold, Wien, I-XIV + 334 pp.

Heinrich A., 1856: Mährens und k. k. Schlesiens Fische, Reptilien und Vögel. Ein Beitrag zur Fauna beider Kronländer. Nitsch und Grosse, Brünn, 200 pp.

Hudec K., Kondělka D., Novotný I., 1966: Ptactvo Slezska. Slez. muz., Opava, 364 pp. + příl.

Hudeček J., Hanák F., 2000: Die Vögel aus Europa in der naturhistorischen Sammlung von Adolf Schwab. - Zprávy MOS, 58: 125-138.

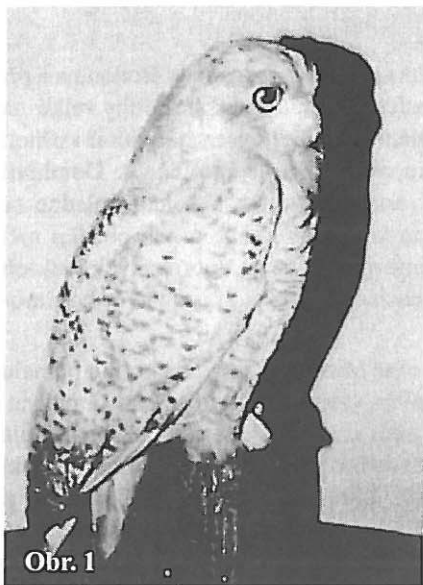
Kněžourek K., 1910: Velký přírodopis ptáků se zvláštním zřetelem ku ptactvu zemí českých a rakouských. Díl. I. Nakl. I. L. Kober, Praha, 663 pp.

Naumann J. F., 1822: Naturgeschichte der Vögel Deutschlands etc.. I. Theil. E. Fleicher, Leipzig, 510 pp.

Schwab A., 1869: Vogel-Fauna von Místek und dessen weiterer Umgebung. - Sonder-Abdruck aus dem 7 Bd. der Verhandlungen des naturforschenden Vereines in Brünn. Im Verlage des Vereines, Druck v. W. Burkart, Brünn.

Sutorová H., Hanák F., 1997: Dermoplastické preparáty v zoologickém depozitáři Moravského zemského muzea v Budišově u Třebíče. I. Ptáci (*Aves*). - *Acta Mus. Morav., Sci. Nat. (Supl.)*, 81: 3-62.

Talský J., 1885: Die Raubvögel Mährens. - *Ztschr. Ornith.*, 2: 73-93.



Obr. 1. Sovice sněžní (*Nyctea scandiaca*), Velký Valdštejn, 6. 1. 1862, F (sbírka Moravského zemského muzea v Brně), laterální strana. Foto Jiří J. Hudeček.

Obr. 2. Sovice sněžní (*Nyctea scandiaca*), dorzální strana. Foto Jiří J. Hudeček.

**POZOR!**

Výroční členská schůze MOS

se uskuteční v Přerově dne

**21. 2. 2004.**

# Koliha velká a chřástal polní na Vnorovských loukách (HO) v r. 2000 a 2001

Jiří Šafránek

Dne 17. června 2000 jsem měl jet s několika přáteli na jednání do Hodonína a při této příležitosti jsem se rozhodl navštívit i poslední známé hnízdiště kolihy velké na Strážnických a Vnorovských loukách. O plánované cestě jsem se zmínil i příteli Mirkovi Machovi, který také projevil zájem o návštěvu těchto lokalit. Domluvil jsme se s Mirkem, že dopoledne projde Vnorovské louky a kolem poledne se sejdeme na Strážnických loukách. Vzhledem k tomu, že jsme přijeli později měl Mirek prošlé i Strážnické louky. Ihned mne informoval, že na Vnorovských loukách je jedna dospělá koliha a zde na Strážnických žádná. Rozhodli jsme se tedy přesunout na Vnorovské louky.

Krátce po příchodu na Vnorovské louky mne Mirek upozornil na kolihu pomalu procházející nízkou trávou. Po přiblížení koliha vzlétla a začala se hlasitě ozývat. Bylo to velmi hezké pozorování. Po chvíli jsem si všiml, že létající koliha sleduje stále stejné místo. Zamířil jsem dalekohledem do trávy a uviděl další kolihu. Vykřikl jsem radostí „Mirku tam je druhá, ale menší“. Mirek mi zprvu nevěřil, ale brzy ji uviděl i on. Po ustálení rozřepaných rukou jsem si všiml, že má na zádech a na křídlech zbytky prachového peří. Bylo to nelétající již zcela opeřené mládě a utíkalo co mu nohy stačily od nás.

Když nám zmizelo v ostrůvku vyšší trávy vydali jsme se za ním. Měli jsme štěstí, mládě se ukrylo v malé depresi s neposekanou trávou. po našem příchodu opět vyrazilo na louku a tak jsme si jej mohli prohlédnout z několika metrů. Šlo jednoznačně o mládě kolihy.

Lokalitu jsme opustili plni zážitků z jedinečného pozorování. Až později jsem zjistil, že jsme byli jediní kdo toho roku pozoroval mládě kolihy velké na Hodonínsku. I přesto, že několik jihomoravských ornitologů navštěvovalo Strážnické i Vnorovské louky zahnízdění kolihy nezaznamenali. Někteří z nich proto dodnes nevěří, že jsme zde toho dne pozorovali dospělou kolihu s mládětem.

Po druhé v životě jsem navštívil Vnorovské louky dne 20. června 2001. Jel jsem do Strážnice na pozvání pana starosty k jednání o rozšíření hnízdišť kolihy velké na Strážnicku. Přijel jsem o dvě hodiny dříve abych si mohl projít Vnorovské louky. Dorazil jsem tam v 8.15 hodin. Louka byla před nedávnem posečena. V trávě by se neschoval ani špaček, natož koliha. Když jsem došel asi do jedné třetiny louky narazil jsem na hnízdo s pěti naklovanými a vypitými vejci. Nikdy před tím jsem takto zbarvená vejce neviděl. Dvě ležela mimo hnízdní kotlinku a jejich počet vylu-

čoval, že by šlo o bahňáka. Hnízdo o průměru asi 15 cm jsem vyfotil, namaloval plánek a nejzachovalejší skořápku vajíčka, o velikosti cca 36,0 x 26,0 mm, vložil do krabičky k následnému určení. Hodně jsem se zdržel a po kolihách ani stopa. Přešel jsem celou louku a nic. Na odchod z lokality bylo ještě brzo a tak jsem si šel prohlédnout střelnici místních myslivců na okraji louky. U střelnice jsem našel ohniště s hromadou polospálených a na poloroztavených plastových patronů. Plastové patrony a zbytky asfaltových holubů byly rozházeny i po louce v okolí střelnice. Největším nebezpečím pro kolihy a ostatní ptáky jsou zde pravděpodobně desítky kilogramů olovených broků ukrytých v trávě a vrchní vrstvě půdy. Jsem přesvědčen, že je mohou kolihy sbírat místo kamínků jako tzv. gastrolity. Následky mohou být pro ně katastrofální.

Za střelnicí jsem zahlédl další komplex luk, které byly částečně posečené se sušícím se senem. Na louce stálo asi 20 volavek, přeletěla vrána šedá a v zadní části i čejka. Pustil jsem se po západním okraji k odvodňovacímu kanálu a potom podél něj na sever. Louka byla obsečena dokola, ale uprostřed zůstalo několik neposečených pásů trávy různé velikosti. Když jsem přišel na konec posledního pásu spatřil jsem kolihu. Zpozorovala mne a rychlým krokem se vzdalovala od neposečené části louky do posečené. Stál jsem nehmuteř a pozoroval prchající kolihu. Po dosažení určité vzdálenosti se uklidnila a začala hledat potravu. Stále však pozorovala mne i okraj neposečeného pásu trávy. Po chvíli čekání se tam objevilo mládě - zcela malé kuře v prachovém šatě. Najednou jsem zaslechl varovný hlas kolihy a mládě zmizelo v porostu trav. Dospělá kolihy létala nad loukou a hlasitě naletovala na prolétající káně. Po jeho odletu usedla na louku a po chvíli mládě opět vylezlo z trávy. Byl jsem spokojen, udělal jsem si poznámky, koukl na hodinky a spěchal hledat Městský úřad ve Strážnici.

Když jsem se při jednání o kolihách zmínil, že jsem dnes na Vnorovských loukách viděl kolihu s mládětem nevěřili mi. Přestal jsem se divit, že mi kolegové ornitologové nevěří když mi řekli, že letos ještě nikdo žádné mládě kolihy neviděl a že na Vnorovských loukách nebyly letos pozorováni ani dospělí ptáci. A já si dokonce dovoluji tvrdit, že jsme viděl kolihu s mládětem. Slíbil jsem jim tedy, že jim je ukážu přímo na loukách.

Než jsme se všichni sešli u aut vytáhl jsem nalezené torzo vejce a požádal ing. Horala o pomoc s určením. Ten jej ihned určil jako vejce chřástala polního. Určení potvrdil i p. Gahura, který zná vejce chřástalů polních dobře. Nechtělo se jim však věřit, že pochází z Vnorovských luk. Podle ing. Horala tam totiž nebyli chřástali polní na jaře v době toku zjištění a jejich hnízdění tam nebylo prokázáno ještě nikdy. Ale to už jsme nasedali (ing. David Horal, mgr. Pavel Čmelík, ing. Karel Šimeček, p. Gahura a MVDr. Kučera z OkÚ Hodonín) do aut a odjízďeli k Vnorovům.

Na mnou označeném místě kolihy nebyly, zato se tu prohánělo několik traktorů

se sběrači a obraceči sena. Po přesunu mezi další neposečené pásy jsme zpozorovali dospělou kolihu a po chvíli i mládě. Podle p. Gahury, který z nás znal kolihy nejlépe, nebylo starší než deset dní. Všichni žasli a přemýšleli jak je to možné, že je zde dosud nikdo neviděl. Pan Gahura dokonce přiznal, že byl ráno na loukách přede mnou a žádnou kolihu neviděl.

Nakonec přišla řada i na hnízdo chřástala polního. Díky rannímu nákresu jsem byl schopen najít zbytky hnízda takřka ihned. Kolegové ing. Horal a ing. Šimeček si rozebrali zachovalejší skořápky jako dokladový materiál k prvnímu prokázanému hnízdění chřástala polního na Vnorovských loukách.

I přesto, že je kolihy poměrně velkým a nápadným ptákem může ujít pozornosti i zkušeným ornitologům. Jak je patrné z mého příběhu nezáleží ani tak na zkušenostech, ale spíše na štěstí. Doufám, že jsem tímto již přesvědčil i dosud nevěřící kolegy ornitology, že jsme zde v roce 2000 s Mirkem Machem pozorovali kolihu s mládětem i přesto, že je zde nikdo jiný neviděl.

## *KRÁTKÁ SDĚLENÍ*

### **Zahnízdění vlaštovek obecných v hnízdě rehka domácího**

V našem domě v průjezdu každý rok pravidelně hnízdí vlaštovky. Letos po příletu neobsadily vlaštovky hnízdní podložku, ale staré hnízdo po rehcích domácích, kteří tu vyhníždili minulý rok.

Nejprve jsem se myslel, že vlaštovky na hnízdě rehků jen odpočívají, zdálo se mi to nepřirozené chování pro vlaštovky a nahlédl jsem do hnízda, byla tam dvě vlaštovčí vejce. Asi za čtyři dny jsem do hnízda nahlédl znovu a napočítal pět vajec to mě bylo jasné, že vlaštovky v hnízdě rehků vyhnízdí.

Vylíhlo se všech pět mláďat, která jak dorůstala tak hnízdo po rehcích rozcupovala a materiál z hnízda napadal na zem. Všech pět mláďat úspěšně vylétlo.

Za čtrnáct dnů jsem viděl, že vlaštovky na místě, kde bylo hnízdo rehků si staví své hnízdo pro druhé hnízdění klasickým způsobem typickým pro tento druh.

*Přemysl Krčmář*

## Neobvyklé chování poštolky obecné

Při práci na zahradě vedle svého domu u Černčic (LN) jsem 10. 9. 2003 pozoroval přilétající poštolku obecnou (*Falco tinnunculus*) s kořistí. Jedna strana zahrady je lemována břízami (*Betula* sp.) a na jednu z nich se chystala poštolka usednout. Přitom nepochopitelně pustila svou kořist. Jednalo se o blíže neurčeného pěvce, který patrně nezraněn přelétl střechu domu a zmizel. Důvod tohoto nepochopitelného jednání poštolky si nedovedu vysvětlit.

Herbert Tichý

## Seznamte se s Českou společností ornitologickou

### – 1. část

Cílem následujícího článku a jeho třech pokračování, která si budete moci přečíst v příštích číslech Ptáků kolem nás, je blíže seznámit čtenáře s Českou společností ornitologickou, jejím posláním, historií a především činností.

Česká společnost ornitologická (ČSO) je dobrovolné zájmové sdružení zájemců o ptáky a to jak profesionálních, tak amatérských. Zabýváme se především výzkumem a ochranou ptáků a jejich prostředí, popularizací a propagací ochrany ptáků mezi nejširší veřejností. Jsme partnerem celosvětové organizace na ochranu ptáků *BirdLife International*, jejíž zájmy zastupujeme jakožto jediná organizace na území ČR a o níž se více dozvíte v příštím čísle PKN.

ČSO byla založena v roce 1926 jako Československá společnost ornitologická. Postupně se vyvíjela v odbornou organizaci, sdružující nejvýznamnější odborníky naší ornitologické scény a zaměřenou především na zjišťování výskytu ptáků a kroužkování. V čele společnosti se vystřídali osobnosti zvučných jmen jako prof. Jiří Janda, doc. dr. Walter Černý, prof. Dr. Zdeněk Veselovský a v současnosti prof. Dr. Karel Šťastný. Politické změny po roce 1989 znamenaly pro ČSO nejen nové možnosti především na poli mezinárodní spolupráce (mezi nimi především členství v *BirdLife International*), ale i významný posun činnosti směrem k ochranářské, výchovné a propagační práci a akcím pro nejširší veřejnost. Na tu se chceme více a více soustředit, jelikož podpora veřejnosti je naprosto nezbytná pro úspěch naší práce.

V současnosti má ČSO více než dva tisíce členů a dokázala se prosadit jak na zmiňované mezinárodní, tak i na domácí scéně. V oblasti ochrany a propagaci ptactva a jeho prostředí spolupracujeme nejen s dalšími nevládními organizacemi, ale také se státními orgány. Aktivně se účastníme přípravy či novelizace zákonů a vyhlá-

šek, jsme účastníky správních řízení, navrhujeme vyhlášení zvláště chráněných území, jsme zastoupeni v národních výborech pro mezinárodní úmluvy v ochraně přírody a aktivně se podílíme i na přípravě vstupu České republiky do EU. Pro Ministerstvo životního prostředí jsme připravili návrh oblastí ochrany ptáků, které mají být součástí sítě celoevropsky chráněných území Natura 2000.

Velmi bohatá je publikační činnost ČSO: odborné časopisy *Sylvia* a *dravcařské Buteo*, interní Zprávy ČSO (2 čísla ročně), populárně zaměřený zpravodaj *Ptačí svět* (4x za rok), jednou ročně brožura *Pták roku*, Zpravodaj IBA (Významná ptačí území) a další odborné, naučné a propagační tiskoviny.

ČSO je otevřena jak pro odborníky, zájemce o ochranu ptáků a jejich prostředí, tak pro všechny, jejichž zálibou je pozorování ptáků a příroda jako celek. Úroveň znalostí nerozhoduje, důležitý je zájem a snaha pomoci. Členové mají možnost vybrat si z bohatého programu podle svých znalostí, schopností a časových možností – mohou se zapojit do činností pracovních skupin zaměřených na jednotlivé druhy či skupiny druhů, mají k dispozici bohatou knihovnu, dostávají 4x ročně zásilky našich tiskovin, pořádají se pro ně exkurze, mohou navštěvovat terénní stanice v jižních Čechách (Velký Tisý a Blatec-Dívčice) a na jižní Moravě (Lednice na Moravě). V jižních, západních, severních a východních Čechách a na severní a jižní Moravě se mohou stát členy regionálních poboček ČSO, které vyvíjejí vlastní činnost i publikační aktivitu (uveďme např. časopisy *Crex* (jihomoravská pobočka) či východočeský *Panurus*). Nejen pro členy pořádáme též přednášky, konference a semináře, za všechny jmenujme např. oblíbenou konferenci *Dravci a sovy*, pořádanou každé dva roky v Mikulově na Moravě, sérii seminářů věnovaných přípravě soustavy evropsky chráněných území Natura 2000, či třeba nedávno proběhlou Západočeskou ornitologickou konferenci pořádanou západočeskou pobočkou ČSO. Více se o konkrétních projektech, zapojení do mezinárodní spolupráce a akcích pro veřejnost dozvíte v dalších pokračováních.

*Lucie Stejskalová, tajemnice ČSO*



## Globalwildlife.net

Globalwildlife.net je internetová databáze určená každému, kdo cestuje a zajímá se o přírodu. Najdete zde mnohé, ať již se zajímáte o ptáky, savce, podmořský život, rostliny, motýly, vážky či jakoukoliv jinou formu fauny či flóry. Součástí stránky je celosvětový vyhledavač lokalit vhodných pro pozorování přírody a organizací zabývajících se ochranou či výzkumem přírody. Pomocí této databáze lze najít i možnosti ubytování v dané oblasti. Globalwildlife.net najdete na internetové stránce:

<http://www.globalwildlife.net/>

Chcete-li i Vy připojit do této databáze informace o některé zajímavé ornitologické lokalitě nebo nějakém ochranném klubu či přírodovědné společnosti, popř. možnosti ubytování, otevřete na této stránce složku Community a vyplíte zobrazený formulář. Velmi tak pomůžete případným zájemcům o návštěvu Vašeho regionu.

*Michal Vinkler*



### PRO ZAČÍNÁJÍCÍ ORNITOLOGY

## Pro začátečníky: Online klíč k určování ptáků

Začátkem srpna byla na stránkách Hlas pro tento den ([www.rozhlas.cz/hlas](http://www.rozhlas.cz/hlas)) zveřejněna testovací verze online klíče k určování ptáků. Tento klíč je určen začínajícím birdwatcherům - mělo by stačit zadat i jen velmi kusé údaje o pozorovaném ptákov, aby se zobrazila sada možností, o jaký druh mohlo jít. Testovací verze klíče ovšem může trpět řadou nedostatků či nepřesností. Prosíme proto zkušené ornitology, aby se je – pokud budou mít chvíli času – pokusili odhalit. Připomínky můžete zasílat na adresu [online@rozhlas.cz](mailto:online@rozhlas.cz).

DOBA VÝSKYTU	
Zaří	▼
PROSTŘEDÍ	
Zahrada, sad	▼
VELIKOST	
Větší než vrabec	▼
PŘEVAŽUJÍCÍ BARVA	
Černo-, šedo- nebo hnědobílá	▼
VÝRAZNÝ ZNAK	
Ve zbarvení je zastoupena červená	▼
ZAŘAZENÍ DO SYSTEMATICKÉ SKUPINY	
Není mi známo	▼
<input type="button" value="Hledat"/>	

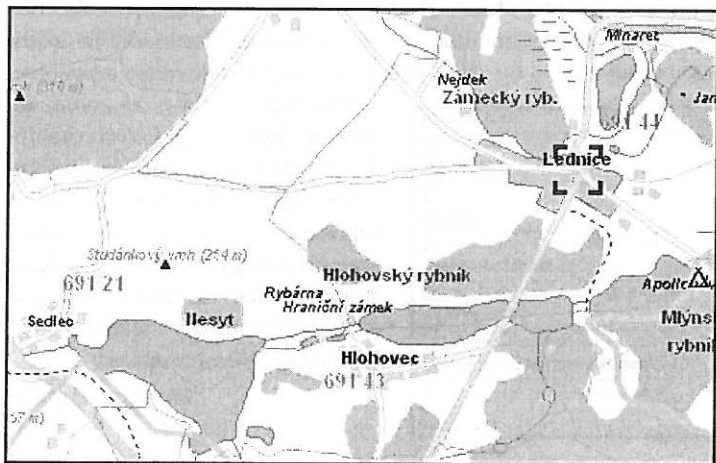
*Miroslav Bobek*

## Lednické rybníky

Umístění lokality: Lednické rybníky se nacházejí na jižní Moravě v okrese Břeclav, v blízkosti obcí Sedlec, Hlohovec a Lednice. Leží v oblasti Dolnomoravského úvalu.

**Charakter:** Rybníční soustava se skládá z pěti rybníků. Tím největším je Nesyt (320 ha), který je zároveň největším rybníkem na Moravě. Dále pak rybník Mlýnský (107 ha), Hlohovecký (104 ha), Prostřední (48 ha) a Zámecký (30 ha). Rybníky Nesyt, Hlohovecký, Prostřední a Mlýnský stojí v jedné linii a jsou napájeny potokem Včelínkem. Rybník Zámecký, který se nachází uprostřed zámeckého parku v Lednici je napájen vodou z řeky Dyje, jejíž hlavní koryto brázdí krajinu nedaleko zámecké zahrady. Tato zahrada je velmi cenná zejména tím, že se v ní nachází velké množství staletých stromů, zejména dubů. Významným hnízdištěm ptáků jsou rákosiny, jež jsou hodně zastoupeny na většině rybníků hlavně na Nesytu a Hlohoveckém) a také rybníční ostrovy (nejvíce jich má Zámecký rybník).

**Dostupnost:** Tuto lokalitu můžeme navštívit různými způsoby. Jednak vlakem z Břeclavi nebo naopak ze Znojma (Hrušovan nad Jevišovkou) – vystupujeme ve stanici Sedlec u Mikulova a nebo použijeme trati Břeclav – Lednice. V tomto případě vystupujeme buďto až na konečné v Lednici nebo ve stanici Lednice – rybníky, což je zastávka šitá pozorovatelům ptáků přímo na tělo, protože se takto ocitneme přímo na hrázi mezi Mlýnským a Prostředním rybníkem. Tato trať je však málo frekventovaná, takže si svůj výlet musíme pečlivě naplánovat.



Obce Lednice, Sedlec i Hlohovec jsou dobře dostupné i autobusovými spoji z Břeclavi a Mikulova, nejlépe ale ve všední dny.

Přijet můžeme přirozeně i autem – po silnici 55 z Olomouce a Přerova do Břeclavi a nebo 52 z Brna do Mikulova.

**Hnízdicí druhy:** Výčet hnízdicích druhů této lokality by musel být velice obsáhlý, zmíníme alespoň ty nejzajímavější druhy. Největší raritou je bezpochyby smíšená kolonie kvakoše nočního (*Nycticorax nycticorax*) a volavky popelavé (*Ardea cinerea*) na 3 ostrovech Zámeckého rybníka, jejichž početnost čítá kolem 250 párů kvakoše a 240 párů volavky. V rákosinách se v hnízdním období často objevuje bukač velký (*Botaurus stellaris*) a bukáček malý (*Ixobrychus minutus*), moták pochop (*Circus aeruginosus*) – 5-10 párů, chřástal vodní (*Rallus aquaticus*) – 10-15 párů, chřástal malý (*Porzana parva*) – až 3 páry a sýkořice vousatá (*Panurus biarmicus*) – 30-50 párů. Kromě volavky popelavé hnízdí na Lednických rybnících také volavka stříbřitá (*Egretta garzetta*) a v. červená (*Ardea purpurea*). Z vrubozobých je zajímavé hnízdění zrzohlávky rudozobé (*Netta rufina*) – 20-30 párů. Za hnízdicího lze považovat i vodouše rudonohého (*Tringa totanus*). Pro některé z nás je jistě exotický údaj o hnízdění strakapouda jižního (*Dendrocopos syriacus*) v této lokalitě v počtu 5-10 párů.

**Migrace:** Stejně jako na většině jiných rybníků je i tady tahové období zajímavé pro pozorování vzácných druhů. Můžeme se zde setkat například s těmito: potápkou rudokrku (*Podiceps grisegena*), lžičákem pestrým (*Anas clypeata*), volavkou bílou (*Egretta alba*) či kolpíkem bílým (*Platalea leucorodia*), tenkozobcem opačným (*Recurvirostra avosetta*), rybákem černým (*Chlidonias niger*), kolihou velkou (*Numenius arquata*) nebo s orlovcem říčním (*Pandion haliaetus*).

**Zimování:** Co se týče období zimování nejsou Lednické rybníky též “k zahazení”. Nejsou-li příliš tuhé mrazy, můžeme se zde setkat například s hoholem severním (*Bucephala clangula*), morčákem velkým (*Mergus merganser*), morčákem bílým (*Mergus albellus*), orlem mořským (*Haliaeetus albicilla*) a mnoha dalšími. V zimě se však často vodní ptáci (zejména vrubozobí) stahují na řeku Dyji.

**Stupeň ochrany:** Jelikož je tato lokalita velmi cenná (a to nejen ornitologicky, ale také díky výskytu hmyzu a netopýrů), byly pro ni určeny tyto ochranné stupně: Od roku je Národní přírodní rezervací (653 ha), od roku 1990 je vedena jako Ramsarský mokřad mezinárodního významu a jak ukazují nejnovější události, je velice pravděpodobné, že bude zahrnuta pod nově vznikající Biosférickou rezervaci Dolní Morava, jež bude zahrnovat také současnou CHKO Pálava, lužní lesy v Podluží a někdy v budoucnu by se mohla rozrůst o některá území na půdě Rakouska a Slovenska.

I přes tyto stupně ochrany jsou rybníky využívány k chovu ryb (zejména kapra). Negativní jevy způsobené touto činností jsou však ve velké míře eliminovány

jednak maximálním povoleným množstvím rybí obsádky a také částečným letněním (snížením hladiny) některého z rybníků.

**Kdy lokalitu nejlépe navštívit:** Lednické rybníky jsou “vděčnou” lokalitou po celý rok. Rozhodně ale doporučuji období jarního tahu, kdy je zde koncentrace opeřenců asi nejvyšší. Vzhledem k tomu, že se Lednické rybníky nalézají v krajině s bohatou historií a s tradicí vinohradnictví, nemusíme pouze pozorovat ptáky, ale také strávit nějaký čas ve vinném sklípku či se potěšit návštěvou některáho kulturního areálu (například zámku v Lednici, Valticích nebo Mikulově). Pokud zůstaneme u ornitologie, zajděme se podívat například na střední nádrž VD Nové Mlýny, lužní lesy u Soutoku, CHKO Pálava atd. O těch ale snad zase někdy příště.

*Jaroslav Zámečník*

## **Birdwatching na pobřeží Severního a Baltského moře**

V české literatuře stále ještě poněkud netradiční slovo “birdwatching” v názvu tohoto článku má případného čtenáře upozornit na tohoto oblíbeného koníčka mnoha obyvatel Dánska a severního Německa a zároveň naznačit i činnost, které jsme se v těchto oblastech věnovali my. V překladu lze pod pojmem *birdwatching* chápat pozorování ptáků pro vlastní potěšení (nikoliv tedy z výzkumných důvodů) s cílem zaznamenání co nejzajímavějších druhů. Birdwatching je tedy de facto běžně rozšířen i v naší zemi. Následující text, který popisuje některé dojmy a zajímavosti z naší několikátýdenní cesty po severním Německu a Dánsku (ale nejen po nich) na přelomu července a srpna 2003, si klade za cíl navnadit zájemce o návštěvu těchto částí Evropy a pomoci jim ve volbě cestovní trasy několika poznámkami z našich vlastních zkušeností.

Při plánování cesty za ptáky k pobřeží Dánska a Německa je nutné si nejprve zjistit, která místa je v tu kterou dobu nejlépe navštívit. V moderní době je nejrychlejším způsobem vyhledání některých ornitologických internetových adres. Jelikož jejich hledání zabere mnohdy spoustu času, uvádíme některé z nich zde a mnohé jsme také umístili do adresáře internetových stránek na webové stránce MOS: [www.iweb.cz/mos](http://www.iweb.cz/mos) (v rubrice Kontakty). Přehled zajímavých ornitologických lokalit v Dánsku lze najít na adrese [www.linander.dk/stig/birds\\_e](http://www.linander.dk/stig/birds_e). Doporučeníhodná je i adresa [www.eurobirding.co.uk](http://www.eurobirding.co.uk), na které najdete mnohé o birdwatchingu v Evropě i o různých druzích ptáků, které zde lze pozorovat. Celosvětovou je stránka *Birding Hotspots Around the World* na adrese [www.camacdonald.com/birding](http://www.camacdonald.com/birding) a *Globalwildlife.net* na adrese [www.globalwildlife.net](http://www.globalwildlife.net). Dále je vhodné navštívit internetové stránky národních parků a chráněných území v oblastí, kterou chcete navštívit.

Máte-li zájem požádat o radu některého místního ornitologa či ornitologický klub, rozhodně navštivte internetovou stránku *BirdingPal* na adrese [www.birdingpal.org](http://www.birdingpal.org).

Naše cesta začala poněkud netradičně v rakouském Salzburgu, který pro nás byl výchozím bodem k cestě do Brém a dále na Norderney. Proč – to každý pochopí, pokusí-li se vyhledat vhodný noční spoj z České republiky k německému pobřeží. Tady je potřeba ovšem poznamenat, že nemáte-li auto a jste odkázáni na cestování vlakem (jako jsme byli my), ocitáte se často v mnohých nesnázích. Základním problémem drážní dopravy je v západní Evropě (Německo a Dánsko včetně) její vysoká cena. Naštěstí existuje nadmíru výhodná jízdenka InterRail, po jejímž zakoupení můžete libovolně cestovat v určité skupině zemí po určitou dobu. Doporučujeme zjistit si dopředu aktuální informace o této jízdence na internetové stránce ČD [www.cd.cz](http://www.cd.cz) nebo přímo na stránce: [www.interrailnet.com](http://www.interrailnet.com). Tak jsme například my cestovali za 5 500 volně 22 dní po Dánsku, Německu, Švýcarsku a Rakousku.

Vraťme se ale k pozorování ptactva – na první skutečnou ornitologickou zastávku na ostrově Norderney. Tento ostrov měřící na délku asi 12 km a na šířku kolem 3 km leží v Severním moři při pobřeží severozápadního Německa v národním parku Niedersächsisches Wattenmeer, který je jedním ze tří na sebe navazujících národních parků Wattenmeer rozkládajících se od holandských hranic až po hranici Německa s Dánskem. Národní park Niedersächsisches Wattenmeer byl založen v roce 1986 a zabírá přibližně 278 000 ha za odlivu bahňitého pobřeží a ostrůvků různé velikosti. My jsme si ostrov Norderney zvolili k návštěvě pro jeho snadnou dostupnost z železniční zastávky Norddeich-mole, která je vzdálena asi 2 min. chůze od přístavu. Již zde je možné sledovat první běžné druhy obývající tento národní park. Všude je zde hojný ravec stříbřitý (*Larus argentatus*) a na bahnech můžeme pozorovat mnohé druhy bahňáků. Bohužel jsme se sem dostali při odlivu, kdy mělké moře ustupuje o několik kilometrů a odhaluje obrovské plochy mořského bahňitého dna, takže většina ptáků od nás byla velmi vzdálena. Mnohem lepší výhled byl přímo z paluby trajektu, který proplouvá úzkým prohloubeným kanálem. Na bahnech všude kolem nás postávali vodouši šedí (*Tringa nebularia*) a menší druhy jespáků. Občas kolem nás prolétlo několik ústříčníků velkých (*Haematopus ostralegus*) a v dálce bylo vidět bezmála několikasethlavé hejno vodoušů rudonohých (*Tringa totanus*). Nejvýraznější byli ovšem všude kolem na bahnech sedící již zmiňovaní racci stříbřítí spolu s racky chechtavými (*Larus ridibundus*), mezi nimiž bylo možno spatřit i racky mořské (*L. marinus*). Nad hlavou nám také přeletěl dnes již v těchto místech vzácný rybák černozobý (*Gelochelidon nilotica*). Po vylodění na Norderney jsme se vydali k jižnímu pobřeží ostrova, které je pozvolnější a při němž se nacházejí hlavní rezervace (Naturschutzgebiet a Vogelschutzgebiet – Ruhezone 1). Hned za přístavem je drobný záliv, který je také přísně chráněný. Už zde jsme měli možnost se přesvědčit, že v tomto ročním období dominuje na Wattenmeer ústříčník velký – jen zde jich bylo několik desítek. Ve vzdálenějším konci zálivu posedávali husice liščí

(*Tadorna tadorna*), koliha velká (*Numenius arquata*) a několik břehoušů rudých (*Limosa lapponica*). Mezi nimi byli všudypřítomní racci chechtaví a vzadu při ústí zálivu kormoráni velcí (*Phalacrocorax carbo*). Po písčítých krajích pobíhali i kulčici říční (*Charadrius dubius*) a jeden kulík písečný (*Charadrius hiaticula*). Kousek dál po pobřeží jsme narazili na skupinku kajek mořských (*Somateria mollissima*) v zimním šatě plovoucí ve vlnkách podél břehu. Na opačné straně od cesty, která lemuje pobřeží, leží další rezervace, která má charakter soustavy jezírek obklopených rákosem a křovinami. Zde jsme měli možnost z pozorovatelně sledovat tři tenkozobce opačné (*Recurvirostra avosetta*), skupinku ústříčníků a několik vodoušů šedých. Na vodě plavali poláci velcí (*Aythya ferina*), potápky roháči (*Podiceps cristatus*), lysky černé (*Fulica atra*) a sem tam bylo vidět i slíпку zelenonohou (*Gallinula chloropus*). Nad rákosinami, ze kterých se ozývali nám dobře známí rákosníci obecní (*Acrocephalus scirpaceus*), poletovali motáci pochopi (*Circus aeruginosus*). Zhruba v polovině ostrova vede cesta kolem majáku. Zde tvoří pobřežní pásmo dlouhá řada polderů, která navazuje na vysokou travou zarostlé Vogelschutzgebiet, které je první klidovou zónou národního parku. Vstup sem je samozřejmě přísně zakázán (vyjma jedné polní cesty vedoucí na východní cíp ostrova). Oproti polderům, na kterých lze pozorovat mnoho vran obecných šedých (*Corvus corone cornix*), ústříčníků, vodoušů, břehoušů, pisíků obecných (*Actitis hypoleucos*), čejek chocholatých (*Vanellus vanellus*) i husic liščích, není z okraje Vogelschutzgebiet přes hustý travní porost vidět takřka žádné ptáky. Proto naše další kroky vedly do písčných dun ve středu a při severním pobřeží ostrova. Jedná se o pro Středoevropana zcela nezvyklý biotop – písek porostlý řídkou vegetací a drobnými keříky. Nelze ovšem říci, že by zde bylo k vidění mnoho druhů ptactva. Snad to bylo dáno i denní dobou (po poledni) a suchým horkem, takže jedinými druhy v těchto místech byli špačci obecní (*Sturnus vulgaris*), jiříčky obecné (*Delichon urbica*), vlaštovky obecné (*Hirundo rustica*). Kolem majáku lovalo několik poštolek obecných (*Falco tinnunculus*). Ve středu ostrova je podzemní vodní zdroj a kolem něj se rozkládají nízké prosvětlené topolové lesy. Směrem zpět k městu Norderney se ve středu ostrova rozkládají extenzivně využívané suché pastviny (především pro koně). Na nich posedávalo množství ústříčníků a vidět zde bylo i konopyky obecné (*Carduelis cannabina*). Na zpáteční cestě trajektem kolem nás proletěl kormorán chocholatý (*Phalacrocorax aristotelis*) a na bahnitém ostrůvku po pravoboku lodi se na slunci vyhřívala skupina asi třiceti tuleňů obecných (*Phoca vitulina*).

Po odjezdu z Norderney jsme se přesunuli do Dánska. Zde jsme v okolí města Esbjergu strávili několik dní ve společnosti místního ornitologa Jense Ole Byskova, se kterým jsme se seznámili prostřednictvím internetové stránky *BirdingPal*. Pod Jensovým vedením jsme navštívili záliv severně od Esbjergu, uměle vytvořené sladkovodní jezero Sneum při pobřeží jižně od Esbjergu, úchvatný ostrov Fanø a rozlehlé pláže severně od města. Vesměs na celém západním pobřeží Dánska je

v tuto dobu možné pozorovat podobné ptačí druhy. Jedná se především o ústříčnický velký, břehouše černoocasý (*Limosa limosa*) a rudé, vodouše šedé a rudonohé, písky obecné a jespáky obecné (*Calidris alpina*), racky mořské, stříbřité a chechtavé, husice liščí a kormorány velké. Na některých lokalitách jsme mimo to měli možnost pozorovat i tenkozobce opačné, jak prohledávají bahno svými jemnými zahnutými zobáky či kameňáčky pestré (*Arenaria interpres*), kulíky zlaté (*Pluvialis apricaria*), písečné a říční, kterak pobíhají při samém okraji vody. Nad vodní hladinou tu a tam prolétl rybák malý (*Sterna albifrons*) či dlouhoocasý (*Sterna paradisaea*). Většinou bylo pásmo za pobřežím travnaté a byli zde běžné lindušky luční (*Anthus pratensis*), špačci a další druhy otevřených stanovišť. Na jezírku Sneum, kterému zde přezdívají “Meadowlake” (luční jezero) v době naší návštěvy odpočívaly mimo husic i husy velké (*Anser anser*) a jedna berneška velká (*Branta canadensis*) a husa sněžná (*Anser caerulescens*), která zde již byla podle našeho průvodce dlouhou dobu a snad se jednalo o uprchlíka ze zajetí, podobně jako v případě tří labutí černých (*Cygnus atratus*), které jsme pozorovali na moři. Na mořském pobřeží u Meadowlake bylo několik kolih malých (*Numenius phaeopus*), které posedávaly mezi desítkami břehoušů černoocasých a rudých. Nechybělo ani pozorování motáka lužního (*Circus pygargus*), který zakroužil nad pastvinami rozestými kolem pobřeží.

Neodolatelně krásný se nám jevil podlouhlý ostrůvek Fanø přímo naproti Esbjergu, který na délku neměří víc než 14 km. Z větší části je rovněž on pokryt písečnými dunami a v Dánsku hojnými borovicovými lesy, které přecházejí v pláže na mořském pobřeží. Už při příjezdu na něj nás uvítali rybáči malí, dlouhoocasí a severní (*Sterna sandvicensis*) a jeden osamělý samec kajky velké. Mělké bahnitě pobřeží na jihu ostrova a rozlehlé pláže při jeho západní straně dávaly znát, že se i přes jejich přelidněnost jedná o hojně využívanou zastávku na tahu bahňáků. Na ostrově je ovšem patrně nejkrásnější tradiční dánská přímořská vesnická architektura, která se zde zachovala v rozsahu, který jinde nenajdete – nikde jinde už totiž tradiční domky s rákosinovou střechou neodolaly moderní architektuře. Na sever od Esbjergu se táhnou rovněž četné pláže (na kterých jsme pozorovali další skupinu tuleňů a několik druhů rybáků – mj. i rybáky obecné (*Sterna hirundo*), kteří jsou zde méně běžní než u nás) a dále do vnitrozemí leží vřesoviště, která jsou hnízdištěm kolih velkých. Ještě dál na sever po pobřeží pak najdeme mys Blaavand, který jsme však my vzhledem ke svým časovým možnostem nenavštívili. Jedná se ovšem o významný pozorovací bod – skutečně dobré místo pro pozorování táhnoucích bahňáků, a to především, když vane východní vítr. Nachází se zde i kroužkovací stanice. My jsme namísto toho navštívili nejsevernější bod Dánska – Skagen – písčité poloostrov, který přechází za městem v písečné duny a borovicové lesy. Bohužel jsme si asi nevybrali vhodnou dobu, protože ptačích druhů zde bylo skutečně málo, a turistů a výletníků hodně.

V Dánsku není ani jediný národní park, protože si Dánové, podle slov místního

odborníka, veškerou původní přírodu neuváženými zásahy zničili. V Dánsku nezbyl ani jediný z původních dubových lesů, které kdysi pokrývaly celou tuto zemi. Namísto nich jsou v mnohých oblastech vysázeny borovicové lesy, které rychleji rostou. I tak lze ovšem v Dánsku nalézt mnoho krásných míst, na kterých lze pozorovat mnohé zajímavé ptačí druhy.

Dlužno ovšem podotknout, že jsme si vzhledem k jiným povinnostem nemohli vybrat příhodnější část roku a že by tedy případného návštěvníka stejných míst v jiném období (například na přelomu srpna a září – tedy během podzimní tahové sezóny) čekala patrně mnohem zajímavější ornitologická pozorování. Rovněž míst, která lze navštívit, je mnohem více. Proto nezbyvá než doporučit každému vlastní návštěvu pobřeží Dánska a severního Německa a popřát mu co nejvíce (nejen) ornitologických zážitků.

Michal Vinkler

## ZE ZAHRANIČNÍCH PERIODIK

### Excerpce (11)

#### Die Vogelwelt

Vol. 123, No. 2 – 2002

**Změny v početnosti hnízdicích ptáků v zemědělské krajině středo-východního Polska** (*Changes in numbers of breeding birds in an agricultural landscape of east-central Poland*) – Andrej Dombrowski a Artur Goławski; str. 79

V tomto článku autoři srovnávají výsledky studií avifauny fragmentované zemědělské krajiny ve východní Mazovské provincii v Polsku prováděných v pozdních 70. a pozdních 90. letech 20. století. V době mezi oběma výzkumnými periodami vzrostlo ve studijní oblasti zastoupení úhorů a ovocných sadů. Početnost většiny z 45 hnízdicích druhů (57%) vzrostla, 12 druhů (27%) bylo stabilních a u 7 druhů (16%) byl zaznamenán úbytek. Největší pokles početnosti (více než -50%) byl zjištěn u dudka chocholatého, puštíka obecného, poštolky obecné a pěníce vlašské. Mezi stabilní druhy jsou řazeni čáp bílý, hrdlička divoká, kalous ušatý, sýček obecný, krutihlav obecný a skřivan lesní. Z druhů, u nichž byl zaznamenán populační nárůst (přes +20%) nejvíce vzrostla početnost u motáka lužního, krahuje obecného, jestřába lesního, káněte lesního, ůhýka obecného, ůhýka



šedého, hrdličky domácí, bramborníčka hnědého, drozda kvíčaly a u zvonohlíka zahradního. Nárůst početnosti některých druhů (jako třeba bramborníčka hnědého) je podle autorů dán spíše změnami v charakteru krajiny, kde značně vzrostl počet úhorů, zatímco u jiných ptačích druhů (jako třeba u obou t'uhýků) je to dáno spíše omezením používání pesticidů v zemědělství. U ostatních druhů však nemůže být vzrůst početnosti vysvětlen méně intenzivním zemědělstvím.

### **Riziko ztráty hnízda v důsledku zdupání extenzivně spásaných pastvin na bažinatých příbřežních mokřadech**

*(Risiko des Nestverlustes durch Viehvertritt in extensiv beweidetem Grünland eines Flusstalnedermoores)* – Bettina Holsten a Birger Benn; str. 89

V tomto článku prezentovaná studie zkoumá ztráty na hnízdě na zemi hnízdících ptáků v důsledku sešlapu dobyt看em na 36 ha extenzivně využívaných pastvin v údolí horního toku řeky Eider. Na pastvině dominovala mozaika minerální a rašelinné půdy. Mezi 1. a 21. květnem a 16. červnem a 7. červencem 1999 bylo umístěno 253 umělých hnízd na oba typy půd. Zároveň byla zmapována všechna ptačí teritoria na pastvině. Záměrem bylo zjistit riziko zdupání hnízda v závislosti na typu půdy a hustotě dobytka. Při hustotě dobytka 0,9 kusu na 1ha v květnu byly ztráty rovny 39%, přičemž ovšem na minerální půdě byl sešlap hnízda 3,6-krát vyšší než na rašelině. V červnu a červenci byla hustota dobytka 1,5 kusu na 1ha a ztráty na hnízdech dosáhly 65%, přičemž rozdíly mezi minerálními půdami a rašelinou byly minimální. Mozaikovitost půdy na pastvině snížila riziko zdupání pro všechny hnízdící druhy ve srovnání s homogenním povrchem. Pro později hnízdící druhy je srovnatelně prospěšnější nižší hustota dobytka. To se týká především druhů hnízdících ve vyšší trávě, které si staví hnízda především v méně spásané rašelinné vegetaci. Naproti tomu u druhů vyhledávajících k hnízdění nižší traviny na minerálních půdách je riziko zdupání hnízda mnohem vyšší.

## **Ornithological Science**

*Vol. 1, No. 2 – September 2002*

### **Skvrny u mlád'at kukačky prostřední *Cuculus saturatus***

*(Gape patches in Oriental Cuckoo *Cuculus saturatus* nestlings)* – Hitoshi Tojo, Syuya Nakamura a Hiroyoshi Higuchi; str. 145

V oblastech, v nichž žije více druhů hnízdně parazitických kukaček rodu *Cuculus*, je identifikace jejich vajec a mlád'at pro ornitology problémem. Takováto situ-

ace je právě v Japonsku, kde žijí čtyři druhy kukaček: kukačka obecná (*C. canorus*), kukačka prostřední (*C. saturatus*), kukačka menší (*C. poliocephalus*) a kukačka širokokřídlá (*C. fugax*), které hnízdí z velké části sympatricky. Ačkoliv se liší ve výběru svých hlavních hostitelských druhů a většinou kladou vejce více či méně mimetická těmto hostitelům, bylo zjištěno, že různé kukačky občas využívají stejné hostitelské druhy a že využívání hostitelských druhů se může časem měnit. Kukačka prostřední je příkladem takovéto komplexní situace. Ve většině částí Japonska klade tento druh normálně bledě žlutá vejce do hnízd budníčků (*Phylloscopus*), zatímco kukačka menší parazituje na cetii budníčkovité (*Cettia diphone*) a klade mimetická rezavá vejce. V centrální části ostrova Hokkaido nicméně kukačka menší chybí a bylo zjištěno, že zde parazituje na cetii budníčkovité kukačka prostřední, která klade vejce rezavé barvy. V tomto případě byla neznámá mláďata odebrána z hnízda cetie a vychována v umělých podmínkách až do stádia, v němž mohla být identifikována. Autoři zjistili, že mláďata kukačky prostřední mají nápadnou černou skvrnu, podle níž mohou být identifikována. Dále v tomto článku je tento znak podrobněji popsán a diskutován.

*Vol. 2, No. 1 – February 2003*

### **Zrání masitých plodů rostlin a abundance fruktivorních ptáků: fenologická závislost v listnatém lese v centrálním Japonsku**

*(Fruiting of fleshy-fruited plants and abundance of frugivorous birds: Phenological correspondence in a temperate forest in central Japan) – Yoiciro Takanose a Tomohiko Kamitani; str. 25*

Autoři tohoto příspěvku zkoumali sezónní závislost mezi fenologií zrání plodů rostlin s masitými plody a abundancí fruktivorních ptáků v listnatém lese v centrálním Japonsku. Většina plodů dozrávala během podzimu, kdy také byli fruktivorní ptáci nejpočetnější, přičemž se zde tato závislost projevovala dříve než v teplejších listnatých lesích na jihu Japonska. Tyto vztahy ve východní Asii se shodují s poznatky získanými s mírném pásu Severní Ameriky a Evropy. Autoři zároveň zkoumali, zda početnost fruktivorních ptáků vedla k profitu rostlin v disperzi semen. Bulbulčík japonský (*Hypsipetes amaurotis*) byl shledán důležitým šířitelem semen mnoha rostlin a to především kvůli jeho vysoké početnosti během sezóny zrání plodů a široké rozevřitelnosti zobáku, která mu umožňuje polykat semena všech velikostí nacházející se ve studované oblasti. Ačkoliv byly na podzim počty přítomných bulbulčíků japonských i jiných fruktivorních druhů vysoké, poměry přenosu semen nebyly vždy vyšší u druhů rostlin plodících na podzim než u druhů plodících v létě. Početnost fruktivorních ptáků sama o sobě tedy nemůže vysvětlit koncentro-

vanou fenologii plození druhů rostlin s masitými plody.

Pozn. překladatele: Adjektivum fruktivorní se používá pro živočichy živící se plody (syn.= karpofágní).

## **British Birds**

*Vol. 95, No. 9 – September 2002*

**Jiříčky živící se na zemi** (*House Martins feeding on the ground*) – Stuart Britton; str. 456

Autor tohoto příspěvku popisuje své zajímavé pozorování jiříček obecných (*Delichon urbica*) z Covenham Reservoir v Lincolnshire. Asi 700 ex. sedělo na čerstvě zoraném poli a sbíralo potravu ze země. Podle slov Angely Turner je sbírání potravy na zemi u vlaštovkovitých jev dobře známý, ale toto pozorování je pozoruhodné velkým počtem takto se chovajících jedinců.

**Lejscí šedí stavící druhé hnízdo ještě během krmení mlád'at z první snůšky** (*Spotted Flycatchers building second nest while still feeding first brood*) – J. T. R. Sharrock; str. 458

Tento příspěvek popisuje opakované (v roce 1999 a 2001) pozorování netradičního hnízdního chování lejsků šedých (*Musticapa striata*) v jedné ze zahrad ve městě Blunham v Bedfordshire. Lejscí nejprve zahnízdili na vrcholku lampy na stěně domu a několik dní před přepeřením svých čtyř mlád'at pak začali staří ptáci stavět druhé hnízdo v hnízdní budce na stěně téhož domu vzdáleně 15m od prvního hnízda. Při tom souběžně pokračovali v krmení mlád'at. Dohromady tak v každém roce vyvedli lejscí po osmi mlád'atech (čtyři v každém hnízdění). Autorovi se nepodařilo v literatuře nalézt žádnou předchozí zmínku o podobném chování.

*Vol. 95, No. 10 – October 2002*

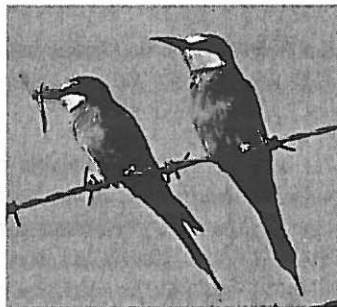
**Jsou hnízdní budky vždy prospěšné pro hnízdící ptáky?** (*Are nest boxes always of benefit to breeding birds?*) – Len Campbell, Ken Smith, Britt Cordi a Jeremy Wilson; str. 529

Hnízdní budky jsou vyvěšovány na lokalitách, na nichž je jen omezený počet přirozených hnízdních dutin. Často je dosaženo vysoké obsazenosti budek, což je

bráno jako důkaz úspěchu. Možnost, že hnízdní budky jednoduše přitahují páry, které by jinak nezjištěny zahnízdlily někde jinde, je nicméně většinou přehlížena. Podobně bývají ignorovány i efekty závislé na hustotě a předpokládá se, že zvýšený počet hnízdicích párů vede i ke zvýšené produktivitě. Studie prováděná ve Finsku (Poysa a poysa 2002) odhadla efekt čtyřnásobného zvýšení počtu hnízdních budek na počty hnízdicích párů hohola severního (*Bucephala clangula*) v pokusné oblasti. Souběžně byla sledována kontrolní oblast, ve které byly stále počty budek po 12 let. Počet hnízdicích párů stanovený standardní bodovou metodou signifikantně vzrostl v pokusné oblasti, ale nezměnil se v kontrolní oblasti. Autoři také sledovali reprodukivitu v pokusné oblasti před a po zvýšení počtu budek. I přes vyšší počet hnízdicích párů nezaznamenali žádné zvětšení snůšky nebo nárůst počtu vyvedených mláďat na jezero. Z toho vyplývá, že ačkoliv se zdálo, že počet hnízdních příležitostí byl pro velikost hnízdicí populace limitní, ve skutečnosti limitovaly reprodukční úspěšnost faktory závislé na denzitě, jako např. kompetice s ostatními hoholy a nebo predace. Tím byla zjevná prospěšnost budek negována a toto je proto další příklad, který klade důraz na důležitost pochopení populační ekologie druhu dříve, než je přistoupeno k určitému managementu.

#### **Update durhamských vln (*Durham Bee-eaters update*) – Adrian Pitches; str. 534**

Tento krátký článek popisuje okolnosti odletu prvního britského hnízdicího páru vln pestrých (*Merops apiaster*) za posledního půl století. Zajímavý je zde počet lidí, kteří se na něj přijeli v průběhu hnízdění podívat – asi 15 000 lidí totiž navštívilo pozorovatelnu na poli soukromého farmáře, které přiléhá k lomu. Parkovné bylo skromné - £2,00 a bylo vybráno na šesti až sedmi tisících autech.



Ilustrační foto: Adolf Goebel

#### **Tetřev je pták za pět milionů liber (*Capercaillie is the five-million-pound bird*) – Adrian Pitches; str. 534**

Britská vláda vloží 5 milionů liber do posledního pokusu zachránit tetřevy hlušce (*Tetrao urogallus*) před opětovným vyhubením v Británii. Tato suma bude investována do pět let trvajícího projektu na zastavení poklesu skotské populace tetřevů, kterých je nyní podle odhadů méně než 1000 ex. Ochránáři doufají v populační nárůst nad 5000 ex. do roku 2010. Tetřevi byli už ve Skotsku díky lovu vyhubeni na konci 18. století. Reintrodukce začala 1837 a populace dosáhla maxima 20 000 ex.

**Podzimní masakry začínají na Maltě brzy** (*Autumn carnage on Malta starts early*) – Adrian Pitches; str. 534

Deník *TheTimes of Malta* podává zprávu o kvakoši nočním (*Nycticorax nycticorax*) a plameňáku růžovém (*Phoenicopterus ruber*), kteří byli sestřeleni nad Gozo na začátku nové lovecké sezóny - 1. září, kteréžto datum je ovšem velmi diskutabilní, jelikož maltští lovci střílejí po všem a kdykoliv, bez ohledu na datum. Oba tyto druhy jsou na Maltě podle zákona chráněné, ale podle BirdLife Malta prosazení zákona zde neexistuje. Na jiném místě leží rezervace Buskett, která je po desetiletí azylem pro ptáky. Je však obklopena loveckými stanovišti. Výše zmiňovaný deník vypovídá o hejnu 26ti včelojedů lesních (*Pernis apivorus*), kteří sem přilétali k odpočinku; nejméně 5 jich bylo střeleno v několika minutách a jen tři nakonec přistáli na stromech v rezervaci.

Malta bude mít brzy hlas v Evropské unii – její připojení se plánuje už v roce 2004. To by dávalo EU jedinečnou příležitost trvat na dodržování Směrnice o ptácích platné v EU. Jsou zde však znepokojující náznaky z Bruselu, že Malt'ánům bude dovoleno udržovat dál praktiky jako jarní lov nebo chytání ptáků do pastí – obojí postaveno Směrnicí o ptácích mimo zákon. Více informací: [www.timesof-malta.com](http://www.timesof-malta.com), [www.raptorcamp.birdlife.org](http://www.raptorcamp.birdlife.org), [www.proactnow.org](http://www.proactnow.org)

*Vol. 95, No. 11 – November 2002*

**Ptačí domovy: využívání domů k hnízdění ptáků v UK** (*Homes for birds: the use of houses for nesting by birds in the UK*) – Simon R. Wotton, Rob Field, Rowena H.W. Langston a David W. Gibbons; str. 586

Společné mapování RSPB a programu BBC Radio 4, Today, zkoumalo využívání budov pro hnízdění čtyř druhů ptáků (rorýse obecného *Apus apus*, jiříčky obecné *Delichon urbica*, špačka obecného *Sturnus vulgaris* a vrabce domácího *Passer domesticus*). Bylo obdrženo takřka 10 000 vyplněných dotazníků, které reprezentují široký okruh různých typů domů na venkově, na předměstí a v městském prostředí s největším zastoupením starých venkovských stavení. Tato studie odhalila, že pro hnízdění ptáků jsou nejdůležitější domy postavené před rokem 1919, v nichž byli rorýsi a vrabci zaznamenáni s mnohem vyšší frekvencí než v moderních domech. Více hnízdících ptáků bylo nalezeno v domech na venkově než ve městech, což bylo nejnápadnější u rorýsů, jiříček a vrabců. Domy, v nichž byla provedena v nedávné době oprava střechy obsahovaly méně hnízd rorýsů a špačků. Nejčastěji byla hnízda umístěna pod střechou nebo pod okapy. Moderní domy, obzvláště ve městech, jsou ke hnízdění ptáků využívány relativně velmi málo.

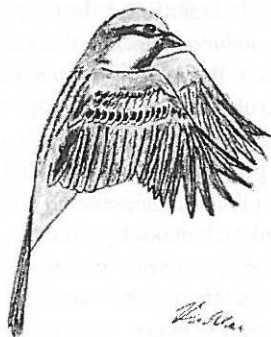
**Smutný konec satelitního seriálu** (*Sad ending to satellite soap opera*) – Adrian Pitches ; str. 599

Mladý včelojed lesní (*Pernis apivorus*), který byl označen pomocí satelitní vysílačky na Skotské vysočině, byl sledován při své první podzimní migraci z Inverness (15.zář) do 500 km jižním směrem vzdáleného Bridgenu v jižním Walesu (22.zář). 24. září byl však zjištěn nad Atlantikem, 600 km západně od jihoanglického Land's End a 26. září dravec stále letěl nad otevřeným mořem v okolí Azor. Letět nepřetržitě nad vodou po celé dny bez jídla a odpočinku byl obdivuhodný výkon. 28. září přicházel signál z míst vzdálených 280 km severozápadně od Madeiry – v té době byl pták ve vzduchu již více než 100 hodin. Následující zprávy však ukazovaly, že se pohybuje pomalu k jihozápadu pravděpodobně utopený a hnáný mořem, po neuvěřitelné 5 000 km dlouhé pouti. Rovněž označený rodič tohoto mladého včelojeda opustil skotskou vysočinu 5. září a 2. října už byl bezpečně v lesích v severní Ghaně – urazil tedy 6 239 km. Více informací: [www.roydenniss.org](http://www.roydenniss.org)

*Vol. 95, No.12 – December 2002*

**Hladovějící vrabci** (*Starving sparrows*) – Mark Eaton, Andy Evans a Chris Bowden; str. 650

David Hole a jeho kolegové vypracovali pod záštitou Oxfordské univerzity a RSPB studii, která měla potvrdit či vyvrátit předpoklad, že rapidní populační pokles vrabců ve Velké Británii je spojen s rostoucí čistotou na britských dvorcích, díky níž ubývá rozsypaného zrní dostupného pro ptáky v zimě, což má za následek vyšší mortalitu v tomto období. Zjistili, že hnízdní produktivita se na lokalitách postižených úbytkem vrabců neliší od lokalit se stabilní populací. Objevili však, že úmrtnost vrabců v období mezi listopadem a březnem činí na postižených lokalitách 61%, zatímco na stabilních lokalitách jen 35%. Genetické analýzy navíc odhalily, že u populací je jen nízká imigrace, což je způsobeno i tím, že vrabci jsou stálými ptáky. Lokální nedostatek potravy ve spojení s nízkou imigrací je tak zodpovědný za místní úbytek vrabců a v zásadě vede



Ilustrační kresba: Michal Vinkler

k jejich vymření. Následně tak rostou vzdálenosti mezi populacemi, což ještě více inhibuje rekolonizaci, pokud již početnost populace poklesla.

### **Samice supů mají v oblibě žlutý výhled** (*Female vultures enjoy a jaundiced view*) – Adrian Pitches; str. 660

Studie supů mrchožravých (*Neophron percnopterus*) prováděné v jižním Španělsku ukazují, že samci požírají trus, aby zaujali samice. Trus krav, koz a ovcí obsahuje žlutý pigment – karotenoid zvaný lutein, který ptáci produkovat sami neumí. Právě díky němu je okolí očí tohoto druhu žluté. J. J. Negro a jeho kolegové z Estacion Biologica de Doñana v Seville poukazují v časopise Nature (416: 807-808) na skutečnost, že tento právě tento příjem luteinu činí samce supů atraktivnější pro samice. Výše zmíněný tým našel vysoké koncentrace luteinu jak v trusu, tak v kůži na hlavě supů. Na základě toho zkoušel krmit čtyři ptáky po pět dní větším množstvím kravského trusu. Na konci pokusu měli všichni ptáci vyšší hladinu luteinu než předtím. Jedna z teorií předpokládá, že partnerky mohou být upoutány skutečností, že je samec dostatečně silný, aby si mohl dovolit nebezpečí infekce. Trus je zamořený parazity, ale je také bohatý na proteiny z vajíček a larev much a brouků. Výzkumní pracovníci zjistili, že nejzdravější ptáci mají nejjasnější kůži na obličejí. To může být příkladem “handicapového principu” přírodního výběru, jako třeba u páva korunkatého (*Pavo cristatus*), u kterého jsou samci s největším ocasem nejpřitažlivější pro samice.

### **Nový druh šoupálka** (*New species of treecreeper*) – Adrian Pitches; str. 661

Nový druh šoupálka, *Certhia tianquanensis*, byl popsán ze západního Sichuanu v Číně. Tento druh byl původně řazen jako geografická varianta šoupálka dlouhoprstého (*Certhia familiaris*), a to i přesto, že si nejsou blízkce příbuzní. Od svého nejbližšího příbuzného, šoupálka hnědohrdlého (*C. discolor*), se liší svým nápadným hlasem, krátkým zobákem, vzorem na spodině těla a DNA profilem. Tento druh je jen lokálně roztroušen v malé geografické oblasti, která z větší části zahrnuje vysoko položené jehličnaté lesy, které byly intenzivně káceny ve 20. století. Mimo to je jedna z lokalit jeho výskytu určena pro budoucí rozvoj turismu a bude zde vystavěna lanová dráha.

### **Koliha tenkozobá živá a zdravá – v Maďarsku** (*Slender-billed Culew alive and well – in Hungary*) – Didier Vangeluwe; str. 662

V září 2002 pozoroval v pustě v oblasti národního parku Hortobágy Pete Combridge pět kolih tenkozobých (*Numenius tenuirostris*). Pozorováním se zabývá

Maďarská faunistická komise.

Pozn. překladatele: Toto pozorování bylo nakonec Maďarskou faunistickou komisí zamítnuto (ústní sdělení Dr. Martina Vavřika, jednatele české faunistické komise).

*Přeložil a upravil: Michal Vinkler*

## RECENZE A KNIŽNÍ NOVINKY

### Matoucí přístupy pana Dolejšího

V č. 2/2003 čtvrtletníku MOS recenzoval p. Mgr. Dolejší jednu užitečnou knihu. Nelíbí se mi, že tuto příležitost využil k propagaci svých osobních stranicko-politických názorů. Žádná strana nemá nikým přidělen monopol na ekologická stanoviska. A na stránky vydávané společností pro ochranu ptactva myslím nepatří, aby se jedni politikové, kupř. Zlení, pošklebovali nad jinými, kupř. Uníí svobody. Už vůbec pak sem nepatří Dolejšího – jak se domnívám mylné a nepravdivé – tvrzení, že v Iráku šlo Američanům resp. spojenecké alianci nikoliv o svržení tamní diktatury, jedné z nejkrutějších na světě, nýbrž o naftu, řečeno bez kudrlinek. Taková tvrzení nechť jsou diskutována jinde, v plné houbce a šíří sporu, a ne jakoby mimochodem a ukryta v ptačím peří.

*Ing. Petr Wurm*

## OSOBNÍ ZPRÁVY

### Eugen Pohle - zůstane v dobré paměti

13. října 2003 ve věku 92 let zemřel ve svém rodišti ve Slavkově u Brna Evžen Pohle, dominantní osobnost kulturního života, znalec a propagátor ochrany přírody v okolí. Velkou zálibu nalezl v ornitologii, stal se znalcem a preparátorem ptactva, zasloužil se o záchranu historických stromových alejí kolem slavkovského barokního zámku, v současné době navrhovaných jako chráněné území evropského významu v rámci Natura 2000.



Prakticky od konce dvacátých let sleduje vznik a publikační činnost Československé ornitologické společnosti, od třicátých let byl jedním z prvních spolupracovníků kroužkovací stanice. Byl také dlouholetým spolupracovníkem Moravského ornitologického spolku v Přerově, kde také publikoval. Z podnětu J. Musíla a A. Hořice v prvních vydáních Sylvie věnuje pozornost vnitrodruhové proměnlivosti



konipasů lučních. Později spolupracuje i s Ústavem pro výzkum obratlovců v Brně. V roce 1946 zveřejňuje v odborném časopise Čs. Ornitolog a Sylvia své poznatky o výskytu lindušky rudokrké spolu s linduškou luční. Shromáždil i dokladový materiál, dodnes uložený i v Zemském muzeu v Brně. Ve svých pozorováních často spolupracoval s F. Balátem, několikrát i dlouhodobě při pobytu na chatě Nevojice – Svatá uprostřed Ždánických vrchů. Věnovali se výzkumu cvrčilek, mapovali hustotu populace lejska malého v tamějších smíšených bučinách s modřínem. Výzkum hnízdního rozšíření dravců, zejména krahujce a jestřába ho přivádí k zájmu o sokolnictví. V paměti nás starších přetvárají nezapomenutelné dojmy z návštěv jihomoravských ornitologicky významných lokalit, několikrát i společně se Z. Kuxem. Vzpomínám na nález 11 hnízd bukáčků malých na nízkých vrbách v rákosinách šakvického rybníka, kolonii potápek černokrkých na místech dnes zatopených jezery kde břehy ovládly zcela jiné zájmy a místy jen žulové balvany. Na jedné z posledních návštěv na této lokalitě v období zvýšené vodní hladiny jsou vzpomínky obzvlášť zajímavé a zábavné. Nalezená vyplavená vajíčka husy velké, při zpáteční cestě je hřál Evžen doslova na svém těle. Housata ho potom následovala na každém kroku, vzbuzoval pozornost i na rušných ulicích města. Byl to základ osazenstva malého rybníčku, pozdějšího zookoutku ve Slavkově, který Evžen založil a pečlivě udržoval. Potomci těchto husí dodnes zookoutek obývají, ale už jen jako kříženci s husou labutí.

Své znalosti z ornitologie, myslivosti i sokolnictví si nenechával E. Pohle pro sebe, ale předával je většinou v zájmových kroužcích mládeži. Jako zkušený sokolník, pracoval většinou s jestřáby, na středním odborném učilišti lesnickém vychoval několik, i profesionálních sokolníků. Jako zručný preparátor shromáždil dokladovou sbírku ptáků a dnes již unikátní sbírku vajec. Původně uložená sbírka v historickém muzeu Slavkova bylo ošetřena a uložena v Přerově v péči Moravské ornitologické stanice. Ve spolupráci s MOS také zveřejnil své souborné dílo “Ptactvo Slavkovska”, které má trvalý dokumentační význam. S těžkým srdcem nesl skutečnost, že některé druhy z našeho okolí již vymizely.

*Milan Hrabovský*

## **Břetislav Gelnar padesátiletý**

Mezi nadšené milovníky přírody a ornitology, spojené vyloženě s terénní činností patří Břetislav Gelnar z Ostravy-Polanky. Neštěstí nechodí po horách ale po lidech a tak jej před několika lety postihl atak mozkové mrtvice s vážným ochrnutím těla. Jeho časté vycházky na rybníky v Poodří, do lesů na okraji Nízkého Jeseníku i do Moravskoslezských Beskyd, kdy stále stupňoval náročnost pěších tras, velmi přispěly k jeho tělesné rekonvalescenci, takže při setkání s ním každého překvapí

jeho neuvěřitelná vitalita a energie. Břetislav Gelnar se narodil 11.3.1953 v Ostravě-Vítkovicích. Od mládí projevoval zájem o přírodu, především o ptáky. Po ukončení ZDŠ v Polance nad Odrou absolvoval Lesnické odborné učiliště ve Šternberku, v sedmdesátých letech ale bohužel nebyl přijat ke studiu na Střední lesnické škole v Hranicích. Svůj zájem soustředil především na dravce, sovy a krkavcovité ptáky, také na chov ptáků. Po několikaleté se stal členem ČSOP, od r. 1990 je členem MOS v Přerově a od r. 2001 také platným členem Slezské ornitologické společnosti v Ostravě, kde se pravidelně účastní schůzí. Od r. 1999 se aktivně účastní hlídání dravců - sokolů stěhovavých v severních Čechách a orlů královských na Slovensku. Jeho činnost je ale orientována především na milované dnešní CHKO Poodří a okolí Ostravy, kde se podílí i na posledním mapování hnízdního rozšíření ptáků a také vyvěšování a udržování několika desítek budek, hlavně pro sovy.

Přeji Břetislavu Gelnarovi i jménem jeho dalších přátel hodně zdraví a chuti do práce v ochraně přírody a ornitologii do dalších let.

#### Bibliografie B. Gelnara:

- Gelnar B., v tisku : Zajímavé hnízdění krkavce, datla černého a doupňáka. - Ptáci kolem nás, Přerov.  
Gelnar B., Hudeček J.J., 2004: Tok morčáka malého (*Mergus albellus*) s hoholem severním (*Bucephala clangula*). - Zprávy MOS, Přerov, 62: 115-116.  
Gelnar B., Hudeček J.J., 2004: Hnízdění husy velké (*Anser anser*) a husy běločelé (*Anser albifrons*) s husou domácí (*Anser anser f. domestica*) ve volné přírodě. - Zprávy MOS, Přerov, 62: 131-134.  
Hudeček J.J., Hanák F., Gelnar B., 2002: Avifauna Ostravy-Polanky. - Polanský zpravodaj, Ostrava-Polanka, str. 6.

#### Literatura

- Poništová S., 2001: Přišli strážit' orly. - Týždenník Dnešok, 42 (29): 1, 3.  
Šafránek J., Charamzová A., 2000: Podíl členů MOS na ochraně ptactva - 1999. - Ptáci kolem nás, Přerov, 2000 (4): 2-8.

Jiří J. Hudeček

## Zobouni

Čeď zobounovitých (*Rynchopidae*) je zařazována do řádu bahňáků (*Charadriiformes*). Zahrnuje 1 rod a tři duhy. Zobouni jsou velcí ptáci podobní rybákům. Dosahují délky až 0,5 m a hmotnosti 0,4 kg. Vyznačují se velkým, silným a rovným zobákem, který je ze stran zploštělý. Obě čelisti zobáku mají ostré hrany. Spodní čelist přesahuje, někdy až o čtvrtinu, čelist horní. Toto uspořádání zobáků je u ptáků naprosto ojedinělé a má svůj význam při sbírání potravy. Tu sbírají zobouni v letu z vodní hladiny spodní čelistí (ryby, bezobratlé živočichy). Při dotyku s kořistí zobák zaklapnou. Jedinečná je i jejich zornička, která je štěrbinovitá (u ostatních ptáků je okrouhlá). Zobouni jsou totiž aktivní v noci a na světle se zornička zmenšuje. Jinak mají dlouhá a špičatá křídla a vidlicovitý ocas. Na krátkých nohou jsou plovací blány. Jejich let je rázný, přizpůsobený způsobu života. Svrchní strana těla je u nich zbarvena šedě až hnědočerně, čelo a spodina jsou bělavé. Obě pohlaví jsou zbarvena stejně, samci bývají až o čtvrtinu větší. Zobák je zbarven podle druhu od žlutě, oranžově nebo červenočerně.

Jsou rozšířeni v Americe, Africe a jižní Asii. Hnízdí v koloniích na písčítých mořských pobřežích, na březích velkých řek a velkých vnitrozemských jezer. Za potravou zalétají také na mořské přílivové zóny. Jsou částečně tažní. Za hnízdo slouží nehluboká jamka na zemi. Do nich klade samice v květnu až červnu 3 až 5 vajec, na kterých sedí oba partneři 21 dní. Mláďata jsou nidifugní a dospívají v 35 dnech. Tehdy jim totiž doroste spodní čelist zobáku natolik, aby mohla sama lovit. Šat mlád'at je šedý a dovoluje jim splývat s okolní krajinou.

Zoboun americký (*Rynchops niger*) se nazýval dříve také zoboun černý. Obě čelisti má u kořene zobáku červené, směrem ke špičce černé. Obývá tropické části Jižní a Střední Ameriky a východní pobřeží USA až k New Yorku. Žije a loví na slaných i sladkých vodách. Zimuje od jižní části Severní Ameriky po střední část Jižní Ameriky. Nejznámějším druhem této čeďi je zoboun africký (*Rynchops flavirostris*). Horní čelist zobáku má oranžově žlutou, spodní žlutou. Obývá otevřená pobřeží, řeky a jezera tropické Afriky od Senegalu a Etiopie na jih po Angolu a Mozambik. Místně je hojný na vnitrozemských vodách. Po vyhánění se rozptyluje a migruje v rámci Afriky. Posledním druhem čeďi zobounovitých je zoboun bělokrký (*Rynchops albicollis*). Vyznačuje se bílým límečkem a oranžově žlutým zobákem. Žije v Indii a zdržuje se převážně na vnitrozemských vodách.

RNDr. František Hanák

## ORNITOLOGICKÁ POZOROVÁNÍ

### VOLAVKA BÍLÁ - *Egretta alba*

- 22. 3. 03 - 9 ex. - Záhlinice, KM (Něm)
- 3. 4. 03 - 2 ex. - Hamerské ryb., Zubří, VS (Kol)
- 16. 4. 03 - 3 ex. - Hustopeče n. B., PR (Kol)
- 18. 4. 03 - 1 ex. - ryb. pod Červeňákem, LN (Ti)

### BUKAČ VELKÝ - *Botaurus stellaris*

- 1. 5. 02 - 1 ex. - (hlas) - Valtice - Hraniční zámek, BV (Mar)
- 26. 7. 03 - 1 ex. - Lenešice-ryb., LN (Ti)

### ČÁP ČERNÝ - *Ciconia nigra*

- 20. 3. 03 - obsazené H u Ročova, LN (Ti)
- 31. 5. 03 - 3 ex. - Rožnovská Bečva, Střítež n. B., VS (Kol)
- 1. 6. 03 - 1 ad. sedí na H, Střítež n. B., VS (Kol)
- 24. 6. 03 - 3 pull. v H, Střítež n. B., VS (Kol)
- 22. 6. 03 - 1 ex. - Záhlinice, KM (Něm)

### ČÁP BÍLÝ - *Ciconia ciconia*

- 7. 2. 03 - 1 ex. - strouha u elektrárny Počerady, LN (Ti)
- 1. 9. 02 - 44 ex. - Velká Lhota, VS (Mar)

### LABUŤ VELKÁ - *Cygnus olor*

- 19. 6. 03 - 367 ex. - Lenešice-ryb., LN (Ti)

### HUSA VELKÁ - *Anser anser*

- 4. 5. 03 - 3 ex. - Záhlinice, KM (Něm)

### HUSA POLNÍ - *Anser fabalis*

- 12. 1. 03 - 200 ex. - Černčice, LN (Šů)

### HUSA BĚLOČELÁ - *Anser albifrons*

- 21. 3. 03 - 3 ex. - Zeměchy, LN (Ti)

### MORČÁK VELKÝ - *Mergus merganser*

- 22. 3. 03 - 9 M, 5 F - Záhlinice, KM (Něm)

### MORČÁK MALÝ - *Mergus albellus*

- 22. 3. 03 - 4 M, 6 F - Záhlinice, KM (Něm)

### HVÍZDÁK EUROASIJSKÝ - *Anas penelope*

- 22. 3. 03 - 5 M, 4 F - Záhlinice, KM (Něm)
- 30. 3. 03 - 10 M, 8 F - Záhlinice, KM (Něm)
- 14. 4. 03 - 5 párů - Záhlinice, KM (Něm)

### ZRZOHLÁVKA RUDOZOBOÁ - *Netta rufina*

- 29. - 30. 9. 02 - 1 pár - Horní Hamerský ryb., VS (Kol)
- 21. 4. 03 - 11 párů - Mutěnické ryb., HO (Něm)

### LUŇÁK ČERVENÝ - *Milvus milvus*

- 13. 3. 03 - 1 ex. - pole mezi Zeměchy a Citoliby, LN (Ti)
- 26. 3. 03 - 1 ex. - nalezen uhynulý s kroužkem ze SRN u Staňkov, LN (Ti)

### VČELOJED LESNÍ - *Pernis apivorus*

- 21. 4. 03 - 1 ex. - Hodonínské ryb., HO (Něm)
- 6. 7. 03 - 1 juv. - rozhrabává vosí hnízdo, Střítež n. B., VS (Kol)

### MOTÁK PILICH - *Circus cyaneus*

- 21. 4. 03 - 1 F - Mutěnické ryb., HO (Něm)

### ORLOVEC ŘÍČNÍ - *Pandion haliaetus*

- 6. 4. 03 - 3 ex. - Záhlinice, KM (Něm)
- 14. 4. 03 - 1 ex. - Záhlinice, KM (Něm)

### VODOUŠ BAHENNÍ - *Tringa glareola*

- 22. 6. 03 - 2 ex. - Záhlinice, KM (Něm)

### VODOUŠ KROPENATÝ - *Tringa ochropus*

- 6. a 14. 4. 03 - 15 ex. - Záhlinice, KM (Něm)

### VODOUŠ RUDONOHÝ - *Tringa totanus*

- 30. 3. 03 - 10 ex. - Záhlinice, KM (Něm)
- 6. 4. 03 - 10 ex. - Záhlinice, KM (Něm)
- 21. 4. 03 - Hodonínské ryb., HO (Něm)
- 3. 5. 02 - 3 ex. - tok, Hrachovecký mokřad, Hrachovec, VS, na lokalitě pravděpodobně hnízdil (Kol)
- 9. 6. 02 - 1 ex. - varuje tamtéž (Kol)

### VODOUŠ ŠEDÝ - *Tringa nebularia*

- 21. 4. 03 - 20 ex. - Mutěnické ryb., HO (Něm)
- 30. 4. 03 - 20 ex. - Záhlinice, KM (Něm)

### PISÍK OBECNÝ - *Actitis hypoleucos*

- 18. 6. 03 - 1 ex. - varuje - Střítež n. B., VS (Kol)
- 27. 6. 03 - 3 juv. - Rožnovská Bečva - Rožnov p. R., VS (Kol)

### BŘEHOUŠ ČERNOOCASÝ - *Limosa limosa*

- 6. 4. 03 - 2 ex. - Záhlinice, KM (Něm)
- 21. 4. 03 - 2 ex. - Mutěnické ryb., HO (Něm)

### JESPÁK BOJOVNÝ - *Philomachus pugnax*

- 21. 4. 03 - 250 ex. - Mutěnické ryb., HO (Něm)
- 22. 4. 03 - 80 ex. - Záhlinice, KM (Něm)

### SLUČKA MALÁ - *Lymnocyptes minimus*

- 29. - 30. 3. 03 - 1 ex. - Hrachovecký mokřad, Hrachovec, VS (Kol, Pod)

**SLUKA LESNÍ - *Scolopax rusticola***

25. 3. 02 - 1 ex. - Velká Lhota nad Blatným, VS (Mar)  
6. 10. 02 - 2 ex. - Bystřička - Klcnov, VS (Mar)

**RYBÁK ČERNÝ - *Chlidonias niger***

21. 4. 03 - 15 ex. - Hodonínské ryb., HO (Něm)  
22. 4. 03 - 6 ex. - Záhlinice, KM (Něm, On)  
25. 5. 03 - min. 5 ex. - Hamerské ryb., Zubří, VS (Kol)

**RYBÁK OBECNÝ - *Sterna hirundo***

21. 4. 03 - 10 ex. - Hodonínské ryb., HO (Něm)

**CHRÁSTAL KROPENATÝ - *Porzana porzana***

26. 4. 03 - 1 M - Hrachovec, VS (Kol)

**CHRÁSTAL POLNÍ - *Crex crex***

13. -20. 5. 02 - 1 M Střítež n. B., VS (Kol)  
15. 5. 02 - 2 M - M. Bystřice - Santov, VS (Mar)  
10. -30. 5. 03 - 6 volajících M - Střítež n. B., VS (Kol)  
10. -16. 7. 02 - 1 M Střítež n. B., VS (Kol)

**CHRÁSTAL VODNÍ - *Rallus aquaticus***

11. -21. 5. 02 - 1 M - PP Rákosina - Střítež n. B., VS (Kol)

**PUŠTÍK OBECNÝ - *Strix aluco***

18. 3. 03 - 1 F sedí na 2 vejcích v budce na zemi, Střítež n. B., VS (Kol)

**SÝC ROUSNÝ - *Aegolius funereus***

13. 10. 02 - 1 ex. - mezi Veselou a Stříteží n. B., VS (Kol) foto

**DUDEK CHOCHOLATÝ - *Upupa epops***

2. 5. 02 - 1 ex. - Střítež n. B., VS (Kol)

**ŠPAČEK OBECNÝ - *Sturnus vulgaris***

4. 2. 03 - 3 ex. - Černéce, LN (Šů)

**KRKAVEC VELKÝ - *Corvus corax***

16. 2. 02 - 40 - 50 ex. - Velká Lhota Ostrý vrch, VS (Mar)

**BRKOSLAV SEVERNÍ - *Bombycilla garrulus***

30. 1. 03 - 100 -150 ex. - Střítež n. B., VS (Kol)  
19. 3. 03 - 100 ex. - Rožnov p. R., VS (Kol)  
20. 4. 02 - 7 ex. - Velká Lhota u Malíků, VS (Mar)  
23. 4. 03 - 20 ex. - Střítež n. B., VS (Kol)  
27. 4. 02 - 4 ex. - Velká Lhota u Malíků, VS (Mar)  
27. 4. 03 - 50 ex. - Rožnov p. R., VS (Kol)

**PĚNKAVA JÍKAVEC - *Fringilla montifringilla***

1. 4. 02 - 100 ex. - pod vrchem Kyčera, VS

(Mar)

**REHEK DOMÁCÍ - *Phoenicurus ochruros***

11. 1. 02 - Brno-Pisárky, BM (Mar)

**KONIPAS BÍLÝ - *Motacilla alba***

17. 12. 02 - 1 ex. - Otrokovice, ZL (Něm)

**BRAMBORNÍČEK ČERNOHLAVÝ - *Saxicola torquata***

23. 7. 02 - 1 pár+min. 3 juv. - Hovčzí, VS (Kol)

**BUDNÍČEK MENŠÍ X VĚTŠÍ - *Phylloscopus collybita X trochilus***

- v roce 2002 se u PP Rákosina ve Stříteži n. B., VS pohyboval 1 M, v jehož zpěvu se ve stejné míře objevovaly hlavní motivy zpěvu obou druhů (Kol)

**SKŘIVAN POLNÍ - *Alauda arvensis***

11. 3. 03 - 95 ex. - přelet - Střítež n. B., VS (Kol)

**Autoři - zkratky:**

- Kol - Jaroslav Koleček  
Mar - Jan Martinek  
Něm - Jiří Němčík  
On - Pavel Ondra  
Pod - Petr Podzemný  
Šů - Z. Šůs  
Ti - Herbert Tichý

*Zpracoval: Ing. Jiří Šírek*

**Oprava z čísla PKN 1/2003:**

Redakce se omlouvá autorům níže uvedených pozorování brkoslava severního a především ing. Šírkovi za přesunutí několika řádků pozorování k jiným druhům: u racka žlutonohého se objevil titulek brkoslava, u rybáka bahenního druhý a třetí pozorování, u dudka 4. a 5. pozorování a u konipase horského 2. až 5. pozorování. K nechtěné záměně došlo po korekturách při převodu dat v tiskárně.

Správně měla pozorování vypadat takto:

**Racek žlutonohý - *Larus fuscus***

- 28.03.02 - 4 ad. ex. Šumvald, OL (Vav)  
13.08.02 - 1 ex. Tovačov, PR (Dou)  
13.10.02 - 1 ex. Tovačov, PR (Dou)

13.-17.11.02 - 1 imm. ex. Tovačov, PR (Vav, Dou)

**Rybák bahenní - *Chlidonias hybridus* \***

12.04.02 - 1 ex. Tovačov, PR (Šír, Poh)

02.05.02 - 4 ex. Záhlinice, KM (Vav)

05.05.02 - 2 ex. Tovačov, PR (Dou)

08.05.02 - 5 ex. Záhlinice, KM (Vav, Šaf, Pol, Kra)

08.05.02 - 1 ex. Tovačov, PR (Dou)

10.05.02 - 2 ex. Záhlinice, KM (Pol)

14.06.02 - 2 ex. Tovačov, PR (Šír, Dou, Kou)

**Dudek chocholový - *Upupa epops***

01.04.02 - 1 ex. Tovačov, PR (Dou)

09.04.02 - 1 ex. Šumvald, OL (Vav)

13.04.02 - 1 ex. Přerov, PR (Pol)

19.04.02 - 1 ex. Záhlinice, KM (Pol, Voj)

03.05.02 - 1 ex. Tovačov, PR (Šír)

18.05.02 - 1 ex. Veselá, VS (Jun)

14.08.02 - 1 ex. Horní Moštěnice, PR, foto (Šaf)

**Konipas horský - *Motacilla cinerea***

18.05.02 - 1 pár Žalkovice, KM (Šaf)

**Brkoslav severní - *Bombycilla garrulus***

11.02.02 - 200 ex. Zašová, VS (Jun)

02.03.02 - 150 ex. Střítež n.B., VS (Jun)

10.03.02 - min. 400 ex. Zubří-Hamry, VS (Jun)

16.03.02 - 200 ex. Zašová, VS (Jun)

14.04.02 - 60 ex. Tovačov, PR (Dou)

22.04.02 - 80 ex. Záhlinice, KM (Pol)

26.04.02 - 30 ex. Mohelnice, SU (Vav)

27.04.02 - 40 ex. Tovačov, PR (Dou)

## OBSAH

### ÚVODEM

1 Úvodní slovo – Michal Vinkler

### SPOLKOVÉ ZPRÁVY

2 Výroční členské schůze MOS - 22. 2. 2003 – František Cigánek

### ODBORNÉ ČLÁNKY

5 Hnízdní ornitocenózy zámeckých parků v Doloplazech, Laškově a Vřesovicích – RNDr. František Hanák

7 Výskyt sovice sněžní (*Nyctea scandiaca*) na Krnovsku – Jiří J. Hudeček, RNDr. František Hanák

10 Koliha velká a chřástal polní na Vnorovských loukách (HO) v r. 2000 a 2001 – Jiří Šafránek

### KRÁTKÁ SDĚLENÍ

12 Zahnízení vlaštovek obecných v hnízdě rehka domácího – Přemysl Krčmář

13 Neobvyklé chování poštolky obecné – Herbert Tichý

13 Seznamte se s Českou společností ornitologickou – 1. část - Lucie Stejskalová

15 Globalwildlie.net - Michal Vinkler

### PRO ZAČÍNÁJÍCÍ ORNITOLOGY

15 Online klíč k určování ptáků – Miroslav Bobek

### Z CEST A EXKURZÍ

16 Lednické rybníky – Jaroslav Zámečník

18 Birdwatching na pobřeží Severního a Baltského moře - Michal Vinkler

### ZE ZAHRANIČNÍCH PERIODIK

22 Excerptce (11) – Michal Vinkler

### RECENZE A KNIŽNÍ NOVINKY

30 Matoucí přístupy pana Dolejšího – Ing. Petr Wurm

### OSOBNÍ ZPRÁVY

30 Eugen Pohle - zůstane v dobré paměti – Milan Hrabovský

31 Břetislav Gelnar padesátiletý – Jiří J. Hudeček

### CIZOKRAJNÍ PTÁCI

33 Zobouni – RNDr. František Hanák

### ORNITOLOGICKÁ POZOROVÁNÍ

34 Ornitologická pozorování – Ing. Jiří Štřek

Dana Gregorová	200,-
Josef Hrouda, Praha 8	200,-
František Mirtwald, Kostomlaty	200,-
Jiří Pěnička, Svitavy	200,-
Hana Staňková, Kroměříž	200,-
Bedřich Šimáček	200,-
Elena Zichová, Dolní Zálezly	200,-
p. Maton	150,-
Roman Bubák, Úvaly	100,-
Jana Dřevíková, Blazice	100,-
Přemysl Krčmář	100,-
Jiří Šírek, Kojetín	100,-
V. Vjačka, Frýdek-Místek	100,-
Hana Charamzová	60,-
Jiřina Bouchalová	50,-
L. Wolková, Chotouň	50,-

Děkujeme!

*Michal Vinkler*

*Pozn.:* Do doby než se podaří nashromáždit dostatečný finanční obnos pro výkup některého, pro ptáky významného, pozemku, bude získaná částka umístěna na účtu MOS.

### Ptáci kolem nás 4/2003 (Moravský ornitolog 1992 - 1995)

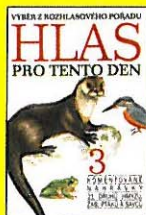
čtvrtletník pro ornitology, ochránce přírody a milovníky ptactva • vydává Moravský ornitologický spolek  
 • adresa redakce: MOS, P. O. Box 65, 751 51 Přerov 1, e-mail: mos@iweb.cz, http://www.iweb.cz/mos  
 • šéfredaktor RNDr. František Hanák, zástupce šéfredaktora Michal Vinkler, redakční rada: František Cigánek, Václav Plšek, Jiří Polčák, Jiří Šafránek, Ing. Jiří Šírek, Nevyžádané rukopisy, foto a kresby se nevracejí. Uveřejněné články nemusejí vyjadřovat názor redakce. Za obsah a pravdivost údajů odpovídá autor příspěvku. Vydavatel si vyhrazuje právo publikované materiály zveřejnit také na Internetu a CD-rom • Podávání novinových zásilek povoleno Českou poštou s. p., Odštěpným závodem Severní Morava čj. 1574/96-P/1 ze dne 15. 7. 1996 • mezinárodní indexové číslo - 47531 • registrační číslo - PR 19 • ISSN 1212 - 3374 • náklad 2000 výtisků • neprodejné - zdarma pro členy a přátele MOS • prosinec 2003

---

Na obálce: Ledňáček říční (*Alcedo atthis*). Foto L.+D. Boucní

# HLAS PRO TENTO DEN ZVUKOVÝ ATLAS NAŠÍ FAUNY

RADIO SERVIS



## Zakoupíte:

- u všech dobrých prodejců CD
- v Reprezentační prodejně Českého rozhlasu, Praha 2, Vinohradská 12
- zásilkový obchod: Radioservis, a. s., Jeseniova 36, 130 00 Praha 3, tel.: 222 715 384, 221 551 348 (záznamník), e-mail: katalog@radioservis-as.cz

Balné neúčtujeme, poštovné 38 Kč za zásilku

1x 2CD 399 Kč

[www.radioservis-as.cz](http://www.radioservis-as.cz)

1x MC 169 Kč



... PRO MILOVNÍKY NEJEN EXOTICKÝCH ROSTLIN

40 stran formátu A4, vychází 6x ročně

Cena 54 Kč  
předplatné 49 Kč  
Objednávky předplatného:  
Polygrafia  
Přerov v.o.s.  
9. května 40,  
750 00 Přerov  
tel. 0641/209450  
fax 0641/204662

e-mail:

[svet-rostlin@svet-rostlin.cz](mailto:svet-rostlin@svet-rostlin.cz)

<http://www.svet-rostlin.cz>